

# PLA INTERINSTITUCIONAL DE COORDINACIÓ PER A L'APLICACIÓ DE LA LLEI DE SUPORT A LES FAMÍLIES (2022-2024)



G CONSELLERIA  
O AFERS SOCIALS  
I I ESPORTS  
B DIRECCIÓ GENERAL  
/ INFÀNCIA, JOVENTUT  
I FAMÍLIES



# ÍNDEX

## 1 - INTRODUCCIÓ

## 2 - DIAGNÒSTIC

## 3 - MARC REFERENCIAL O NORMATIU

## 4 - MISSIÓ, VISIÓ I PRINCIPIS RECTORS

## 5 - PROPOSTA D'ACTUACIONS, RECURSOS I CALENDARI

### 5.1 - DESPLEGAMENT NORMATIU

### 5.2 - LÍNIES DE TREBALL (FITXES)

## 6 - SEGUIMENT I AVALUACIÓ

## 7 - RECURSOS ECONÒMICS DEL PLA

## 8 - LEGISLACIÓ I BIBLIOGRAFIA

### 8.1 - LEGISLACIÓ

### 8.2 - BIBLIOGRAFIA

## 9 - ANNEXOS

- ANNEX 1. CARACTERÍSTIQUES DE LA SOCIETAT DE LES ILLES BALEARS I L'IMPACTE EN EL SISTEMA DEL BENESTAR PER ALS SERVEIS SOCIALS
- ANNEX 2. MODEL DE FITXA D'AVUACIÓ D'INDICADORS DEL PLA
- ANNEX 3. MODEL DE FITXA DE TAULA DE PRESSUPOST I INCIDÈNCIA ECONÒMICA DEL PLA
- ANNEX 4. LÍNIES DE TREBALL (FITXES)

# 1. INTRODUCCIÓ

La Llei 8/2018, de 31 de juliol, de suport a les famílies, aconsegueix integrar el conjunt d'actuacions que es desenvolupen des dels departaments de l'Administració autonòmica en un únic marc normatiu, definir nous serveis i prestacions per a les famílies i establir les situacions familiars que requereixen més protecció. El marc legal de suport que es planteja té un enfocament que cerca assegurar la protecció social, econòmica i jurídica de les famílies.

La Llei estableix a la disposició addicional novena que el Govern impulsarà un Pla Interinstitucional que garanteixi la coordinació entre els òrgans competents per a aplicar les mesures que es preveuen a la Llei 8/18.

Per això, es constitueix, així mateix, en l'eix vertebrador d'aquest PLA INTERINSTITUCIONAL DE COORDINACIÓ PER A L'APLICACIÓ DE LA LLEI DE SUPORT A LES FAMÍLIES ( 2022-2024).

## 2. DIAGNÒSTIC<sup>1</sup>

Per al diagnòstic de la situació de les famílies, no s'ha elaborat un diagnòstic específic, atès que la Conselleria d'Afers Socials i Esports del Govern Balear, mitjançant la Direcció General de Planificació, Equipaments i Formació, ha publicat a l'abril de 2022 el III Pla Estratègic de Serveis Socials, en el volum I del qual, titulat Diagnòstic per l'elaboració del pla estratègic, es fa una anàlisi exhaustiva de la situació de la població a les Illes Balears.

Tal com s'hi descriu, la societat actual és complexa i canviant. Els canvis tenen lloc cada cop a un ritme més accelerat, i exigeixen a les famílies i als serveis socials una adaptació permanent. Es viu un moment de transformació en molts d'àmbits i el sistema de serveis socials no en pot quedar al marge.

Societats tan dinàmiques com la nostra produeixen canvis socials en moltes esferes de la vida i els canvis socials generen noves necessitats. La raó de qualsevol política pública és intentar respondre adequadament a aquests canvis, i realitzar un bon diagnòstic és un requisit fonamental per poder dissenyar polítiques efectives i plans d'actuacions.

Es pot veure una anàlisi més detallada i ampliada a l'annex 1 d'aquest Pla, on es detallen les dades i gràfiques recollides del diagnòstic. De forma resumida, s'extreuen les següents característiques de la societat de les Illes Balears i de l'impacte en el sistema de benestar.

---

<sup>1</sup> DIRECCIÓ GENERAL DE PLANIFICACIÓ EQUIPAMENTS I FORMACIÓ, CONSELLERIA D'AFERS SOCIALS I ESPORTS. *Volum I: Diagnòstic per l'elaboració del Pla Estratègic. III Pla Estratègic de Serveis Socials. Palma: Govern Balear, 2022.*

## CARACTERÍSTIQUES DE LA SOCIETAT DE LES ILLES BALEARS I L'IMPACTE EN EL SISTEMA DE BENESTAR.

El diagnòstic destaca com a canvis i transformacions més significatius de la societat de les Illes Balears els que s'enumeraran tot seguit.

A les Illes Balears s'han produït en els darrers anys canvis importants i transformacions socials que tenen conseqüències a l'àmbit econòmic, laboral, familiar i cultural. Això succeeix en un context marcat per l'especialització turística de l'economia, que ha permès a l'arxipèlag fer un salt gegant en el desenvolupament econòmic i social. Aquesta peculiar estructura econòmica dona lloc a grans forteses però també és la causa de moltes debilitats.

A continuació s'enumeren els canvis i transformacions socials més significatius que afecten les famílies:

### El creixement de la població

- Creixement poblacional molt intens en els darrers vint anys marcat per l'increment de la població estrangera resident.
- La taxa de natalitat i el nombre de fills per dona continuen en clara davallada.

### La Diversificació de la societat

- Creixement de les llars unipersonals, formades en gran part per persones grans.
- Increment elevat del nombre de llars on conviuen persones que no formen part del mateix nucli familiar.
- Lleuger augment de les llars monoparentals: ocasionades per ruptura de parelles, projectes de criança en solitari, viudetat, etc. Aquestes llars mostren una major vulnerabilitat (pobresa infantil) que la població en general.
- Variació de la població estrangera resident: en els darrers vint anys s'ha passat d'una població estrangera majoritàriament comunitària a un major pes de la població estrangera extracomunitària. La població estrangera és més vulnerable que l'autòctona.

### L'augment de l'esperança de vida: envelliment de la població i dependència

- Increment de l'esperança de vida.
- Envelliment progressiu de la població: increment de la taxa d'envelliment i sobreenvelliment.
- L'índex d'envelliment de la població presenta uns valors territorials poc uniformes: Menorca i Mallorca presenten la població més envellida.
- Lligat al fenomen de l'envelliment es dona el fenomen de la solitud de la gent gran: la gran majoria de persones que viuen soles són dones.
- L'augment de persones majors de 85 anys genera canvis que afecten les situacions de dependència.

**Persistència de la precarietat laboral: sous baixos, jornades a temps parcial i la temporalitat dels contractes**

- Inestabilitat laboral. Elevada temporalitat i parcialitat laboral, el que disminueix el guany mitjà anual: treballador/es pobres.
- Sobrerepresentació de les dones en la contractació a temps parcial i en la contractació temporal.
- Existència de situacions d'atur cronificades, especialment en dones i persones majors de 45 anys.
- Precarietat de l'ocupació de la població jove, dones i la població estrangera.
- Les dones representen una taxa d'activitat més baixa en totes les franges d'edat, el que té conseqüències en la vulnerabilitat de les dones en edats més avançades.
- El risc de pobresa s'incrementa substancialment en les persones desocupades.

**L'augment de la desigualtat**

- Renda en general superior a la mitjana de l'Estat, però amb taxes elevades de pobresa i desigualtat; no obstant això, s'observa una millora en els darrers anys.
- La taxa de risc de risc de pobresa en els darrers anys afecta de manera més intensa les poblacions adultes més joves (població menor de 45 anys).
- Vulnerabilitat econòmica de la població de les Balears davant situacions de crisi.

**Exclusió residencial: dificultats d'accés i de satisfacció de despeses de l'habitatge**

- Les Balears lideren any rere any els valors taxats d'habitatge lliure, com també els de lloguer, uns dels més elevats de l'Estat. Els preus de l'habitatge es troben en tendència ascendent.
- Increment de la proporció de persones i llars que tenen dificultats per accedir o mantenir l'habitatge, especialment entre els joves i la població estrangera.
- Baixa el percentatge de persones que viuen en habitatges en propietat, l'opció de lloguer va guanyant força.
- Pel que fa als llançaments, al llarg dels anys han anat perdent pes els impagaments d'hipoteques enfront dels impagaments o incompliments de lloguer.
- El percentatge de llars que no pot mantenir l'habitatge en una temperatura adequada, i els que han tingut retards en el pagament de despeses relacionades amb l'habitatge principal sempre és superior al del conjunt de l'Estat.
- A Mallorca tot hi haver un increment de dones que viuen al carrer, els homes segueixen sent el col·lectiu majoritari. La gran majoria se concentren a la ciutat de Palma.
- Amb la crisi COVID-19 s'ha incrementat el nombre de persones que viuen al carrer de manera permanent.

**Vulnerabilitat social: situacions de risc i desemparament**

- Increment continuat del nombre de persones amb diagnòstic de salut mental reconegut i un increment de

la incidència dels problemes de salut mental lligats a la Crisi de la COVID-19.

- Les Balears presenten l'any 2019, per primera vegada en els darrers anys, unes dades de menors en situació de guarda i tutela inferiors a la mitjana de l'Estat.
- Pel que fa als menors en situació de conflicte social, en els darrers anys les Balears se situen al capdavant de les CA espanyoles pel que fa a mesures notificades. Les mesures alternatives a l'internament comporten el gran gruix de les mesures notificades, un percentatge que ha guanyat força en els darrers anys.
- Els joves extutelats i els menors en conflicte social que han arribat a la majoria d'edat viuen l'emancipació amb una gran incertesa.
- Les Illes Balears presenten la taxa més elevada de l'Estat espanyol en referència a les dones víctimes de violència de gènere.

### Educació i formació per a la inserció sociolaboral

- Tots els indicadors d'abandonament primerenc de l'educació postobligatòria situen les Illes Balears al capdavant dels rànquings per CA. La taxa d'abandonament primerenc és molt més acusada entre els homes que entre les dones. També es dona de forma més intensa entre l'alumnat estranger.
- Les Illes Balears també lideren les taxes d'escolarització de joves d'entre 16 a 24 anys a l'educació d'adults, per a realitzar estudis inicials i secundaris.
- La taxa d'atur és més elevada entre les persones amb estudis primaris o inferiors.

## 3. MARC REFERENCIAL O NORMATIU

La **Declaració Universal dels Drets Humans** defineix la família com l'element natural i fonamental de la societat i estableix l'obligació que la societat i l'Estat la protegeixin.

La **Carta Social Europea** fixa el compromís de les parts signants amb el foment de la protecció econòmica, jurídica i social de la família com a cèl·lula fonamental de la societat.

La **Constitució Espanyola**, en l'article 39.1, estableix com a principi rector de la política social i econòmica que els poders públics assegurin la protecció social, econòmica i jurídica de la família. L'article 148.20 possibilita les comunitats autònomes assumir aquesta competència.

L'**Estatut d'Autonomia de les Illes Balears**, en la redacció de la **Llei Orgànica 1/2007, de 28 de febrer, de reforma de l'Estatut d'Autonomia**, en l'article 30.16, defineix la protecció de la família com una competència exclusiva i, en l'article 16.3, estableix que, en tot cas, l'actuació de les administracions públiques de les Illes Balears s'ha de centrar primordialment en els àmbits següents: la defensa integral de la família i els drets de les parelles estables, entre d'altres. A més, l'article 16.4 especifica que «Les administracions públiques, en el marc de les seves competències respectives, han de promoure les condicions necessàries perquè els drets socials dels ciutadans de les Illes Balears i dels grups i col·lectius en què s'integren siguin objecte d'una aplicació real i efectiva».

En aquest marc normatiu general s'han integrat més normes que reconeixen la realitat social respecte de les

relacions dins les famílies i l'existència de diferents tipus de família.

En el marc de la **Unió Europea destaquen les conclusions que el 2007** van emanar del Consell i dels representants dels governs dels Estats membres de la Unió Europea, les quals es refereixen a la importància de les polítiques favorables a la família i insten els Estats membres a tenir en consideració les necessitats de les famílies i a adoptar les mesures necessàries per promoure un repartiment equitatiu de les responsabilitats entre homes i dones en la cura.

La **Llei 14/2010, de 9 de desembre, de mediació familiar de les Illes Balears, modificada per la Llei 13/2019, de 29 de març**, desplega el sistema públic de mediació per intervenir en les problemàtiques diverses que afecten les famílies, entre les quals destaquen els conflictes familiars.

La **Llei 11/2016, de 28 de juliol, d'igualtat de dones i homes**, estableix la corresponsabilitat, arran del repartiment equilibrat entre dones i homes de les responsabilitats familiars, les tasques domèstiques i l'atenció a les persones en situació de dependència, com un principi que ha de regir les actuacions de les administracions públiques. A més, l'article 51.2 insta les administracions públiques de les Illes Balears a fomentar la corresponsabilitat en la vida laboral, familiar i personal de les dones i els homes, tenint en compte els nous models de família. Així mateix, el capítol V del títol IV desplega tot un seguit de mesures per a la conciliació de la vida laboral, la familiar i la personal.

La **Llei 8/2016, de 30 de maig, per garantir els drets de lesbianes, gais, trans, bisexuals i intersexuals i per eradicar l'LGBT-fòbia**, pretén garantir el reconeixement de la diversitat del fet familiar en igualtat de condicions i en tots els àmbits.

Amb relació a la distribució competencial a la comunitat autònoma de les Illes Balears, des de la Llei 12/1993, de 20 de desembre, d'atribució de competències als consells insulars en matèria de serveis socials i assistència social, els consells gestionen serveis i programes com ara la tramitació dels títols de família nombrosa, la renda mínima d'inserció i les mesures de protecció de menors, en el marc del reconeixement del seu paper en l'Estatut d'Autonomia.

Les famílies constitueixen una unitat essencial de la nostra comunitat i són l'estructura a través de la qual es configura el nostre desenvolupament social, econòmic, polític i cultural. Desenvolupen un paper insubstituïble com a factor de vertebració i instrument de cohesió social; tenen una funció no només socialitzadora, sinó també d'inserció en la vida social i comunitària i de desenvolupament personal.

Per tot això, el Parlament de les Illes Balears, en el marc de les competències esmentades, va aprovar la **Llei 8/2018, de 31 de juliol, de suport a les famílies**. La Llei 8/2018 té per objecte establir el marc legal que permeti dissenyar i desenvolupar la política de suport i protecció a les famílies i als seus membres residents a les Illes Balears, així com determinar els drets i les prestacions destinades a donar-los suport.

A més, cal assenyalar alguns elements de la normativa complementària. En primer lloc, la Llei 14/2010, de 9 de desembre, de mediació familiar de les Illes Balears, modificada per la Llei 13/2019, de 29 de març, desplega el sistema públic de mediació per intervenir en les problemàtiques diverses que afecten les famílies, entre les quals destaquen els conflictes familiars.

Així, amb la finalitat de donar compliment a l'article 37 de la Llei 8/2018, es va desenvolupar el **Decret 13/2020, de 13 de març, pel qual es crea i es regula la Comissió Interdepartamental de Suport a les Famílies de les Illes Balears**, on se'n regula la composició, l'organització i el funcionament.

D'altra banda, el **Decret llei 7/2022 d'11 de juliol, de prestacions socials de caràcter econòmic de les Illes Balears** agrupa, en una única norma de rang legal, la regulació de diverses prestacions econòmiques de suport familiar i de suport a processos d'inclusió social, amb un desplegament més exhaustiu i s'adapta a la posada en marxa de l'ingrés mínim vital (IMV), prestació social de caràcter econòmic de caràcter estatal, gestionada per l'Institut Nacional de la Seguretat Social i regulada pel Reial Decret Llei 20/2020, de 29 de maig, que estableix l'ingrés mínim vital (actualment **Llei 19/2021, de 21 de desembre, per la qual s'estableix l'ingrés mínim vital**)



de forma que les prestacions econòmiques de dret subjectiu, com la renda d'emancipació per a joves que han estat sotmesos a mesures administratives de tutela o guarda de protecció de menors a les Illes Balears o la renda social garantida, esdevenen prestacions amb caràcter subsidiari de l'estatal.

## 4. MISSIÓ, VISIÓ I PRINCIPIS RECTORS

Aquest Pla té per objecte establir el marc de anàlisi, coordinació i treball que permeti dissenyar i desenvolupar les polítiques i mesures d'actuació de les institucions del Govern per implementar i fer efectiva la Llei de suport i protecció a les famílies i els seus membres residents a les Illes Balears, així com determinar els drets, les prestacions destinades a donar-los suport, els recursos disponibles, mancances i noves necessitats, la competència institucional i els col·lectius als quals se dirigeixen, a més de la seva vigència i el pressupost destinat i l'impacte en l'estalvi econòmic de les famílies.

El Pla per desenvolupar aquestes polítiques familiars i línies d'actuació ha de tenir en compte els objectius establerts a la Llei 8/2018 de suport a les famílies, definits a l'article 3, que detallam a continuació:

- a) Millorar el **benestar i la qualitat de vida de les famílies** i de les persones que en formen part.
- b) Millorar la **protecció** dels membres de les **famílies**, des de la perspectiva del desenvolupament personal i social.
- c) Afavorir la **conciliació de la vida familiar** amb la resta d'àmbits de la vida quotidiana.
- d) Potenciar la **solidaritat social** amb les famílies que tenen cura de persones **menors d'edat** o de persones en situació de **dependència** o **discapacitat**.
- e) Promoure la **natalitat**, donant suport i protecció a les dones gestants i a les famílies amb fills o filles menors.
- f) Lluitar contra les **desigualtats socials** entre les famílies i contra les situacions d'**exclusió social** que tenen l'origen en contextos de precarietat i desestructuració.
- g) Assegurar la **perspectiva de gènere** en els serveis adreçats a les famílies.
- h) Fomentar les **competències familiars**.
- i) Promoure la **solidaritat intergeneracional**.
- j) Difondre el conjunt d'**ajuts i prestacions familiars** que s'ofereixen des de les administracions.
- k) Reconèixer la pluralitat i la **diversitat de formes familiars** existents: famílies nuclears, biparentals, homoparentals, adoptives o nuclis estables de fet o qualsevol d'altre, sempre que estiguin registrades d'acord amb la llei.
- l) Fomentar la **maternitat lliure i decidida** i la **paternitat responsable**.
- m) Fomentar la **corresponsabilitat** en el repartiment equilibrat entre **dones i homes** de les responsabilitats familiars, les tasques domèstiques i l'atenció a les persones en situació de dependència o discapacitat.

Els **principis rectors** de la política de protecció de les famílies són:

- a) Responsabilitat pública. Els poders públics assumeixen la responsabilitat de donar suport i protecció a les famílies, per la qual cosa n'assignen els recursos financers, humans i tècnics necessaris; regulen, supervisen i inspeccionen els recursos privats i públics destinats a la matèria objecte d'aquesta llei; i asseguruen la prestació de serveis.
- b) Transversalitat de la política de suport i protecció a les famílies en les polítiques sectorials que es desenvolupen des de les administracions de les Illes Balears.
- c) Universalitat. Les polítiques de suport i protecció a les famílies s'orienten al conjunt de la ciutadania.
- d) Proximitat. S'ha de facilitar la màxima accessibilitat i proximitat al ciutadà dels recursos d'atenció i suport a les famílies, tenint en compte l'organització territorial de les Illes Balears.
- e) Igualtat. Les polítiques de suport i protecció a les famílies han de fomentar la igualtat des de la perspectiva de gènere, la conciliació de la vida laboral, familiar i personal i la corresponsabilitat, sense que pugui prevaler cap discriminació per raó de naixement, raça, sexe, religió, opinió o qualsevol altra condició o circumstància personal o social.
- f) Protecció a les famílies que es troben en situacions de vulnerabilitat, amb la prioritització de les situacions familiars que requereixen un grau de suport més alt.
- g) Llibertat. Es reconeix la llibertat d'organització de la vida familiar i la convivència respectant la dignitat i els drets essencials de les persones que integren la unitat familiar, d'acord amb el règim jurídic aplicable.
- h) Participació. S'ha de fomentar la participació de les famílies en el disseny i el desenvolupament de les polítiques que les afectin, mitjançant les associacions familiars i altres organitzacions representatives reconegudes legalment.

Aquest Pla prioritza, seguint la filosofia de l'**article 5 de la Llei 8/2018, les situacions familiars amb necessitat de més protecció**, tal com s'aprecia en els col·lectius afectats per les mesures en les diverses línies d'actuació, que atorguen atenció prioritària o específica a les famílies en situació de vulnerabilitat econòmica o social següents:

- a) Famílies nombroses
- b) Famílies monoparentals
- c) Famílies en risc social i víctimes de violència masclista
- d) Famílies amb persones en situació de dependència o amb persones amb discapacitat
- e) Famílies en situació de vulnerabilitat econòmica especial.

Per establir les mesures, serveis i prestacions, tal com marca la llei, el Pla preveu la coordinació i implicació de les institucions en els diferents àmbits competencials implicats en el benestar familiar.

## 5. PROPOSTA D'ACTUACIONS, RECURSOS I CALENDARI

### 5.1 DESPLEGAMENT NORMATIU

Abans de la realització del Pla, i tal com es detalla al primer informe d'avaluació, ja s'ha fet tot el desplegament normatiu previst per la Llei 8/2018, de 31 de juliol, de suport a les famílies.

Actuacions implementació de la llei	Data realització/publicació
Llei 8/2018, de 31 de juliol, de suport a les famílies. BOIB núm. 97, de 7 d'agost de 2018.	07/08/2018
Decret 67/2019, de 23 d'agost, d'ajuts per a persones menors d'edat víctimes de violència masclista o conjugal o entre persones amb una relació anàloga a la conjugal. BOIB núm. 116, de 24 d'agost de 2019. Fascicle 178, sec. I, pàg. 35486 .	14/03/2019
Decret 13/2020, de 13 de març, pel qual es crea i es regula la Comissió Interdepartamental de Suport a les Famílies de les Illes Balears. BOIB núm. 34, de 14 de març de 2020.	14/03/2020
Decret 28/2020, de 21 de setembre, de principis generals dels procediments en relació amb el reconeixement de la condició de família monoparental i de la condició de família nombrosa. BOIB núm. 164, 22 de setembre de 2020. Sec. I, pàg. 3108.	22/09/2020
Informe d'avaluació de la implantació de la Llei 8/2018, de 31 de juliol , de suport a les famílies.	01/02/2021

Les mesures i actuacions recollides a la fitxa de seguiment del Pla es temporalitzen anualment (2022-2024). Es recopilaran anualment els indicadors d'avaluació establerts a la fitxa del Pla, com també les noves mesures/actuacions que s'hi introdueixin.

### 5.2 LÍNIES DE TREBALL (FITXES) (vegeu fitxa Annex 4).

La fitxa està estructurada d'aquesta manera:

L'eix principal consta de LÍNIES DE TREBALL, que són una sèrie de grans temàtiques dins les quals s'engloben els OBJECTIUS.

- Mesures fiscals
- Mesures en l'àmbit dels serveis socials
- Mesures i actuacions en altres àmbits sectorials
- Conciliació de la vida personal, familiar i laboral
- Mesures en l'àmbit educatiu
- Mesures en matèria d'ocupació
- Mesures en matèria de salut
- Mesures en matèria d'habitatge
- Mesures en matèria de cultura, esport, oci i temps lliure
- Mesures en matèria de noves tecnologies
- Mesures en matèria de consum
- Col·laboració sociosanitària
- Mesures administratives i de participació

D'altra banda, dins els OBJECTIUS es desglossaran les ACTUACIONS necessàries per assolir cada objectiu. Per a cada actuació s'ha d'especificar:

- La problemàtica abordada
- Els destinataris a qui va dirigit
- El període en què es durà a terme
- Un indicador d'actuació/ gestió: una dada que ens doni informació sobre la realització de l'actuació
- Pressupost: la previsió dels recursos econòmics per a cada actuació
- La Conselleria responsable/Direcció General que ha de dur a terme l'actuació.

## 6. SEGUIMENT I AVALUACIÓ

El seguiment tindrà una periodicitat anual i es durà a terme amb els indicadors definits per mesurar l'assoliment de cada actuació. L'avaluació final recollirà dades dels indicadors definits i ens permetrà exposar les bases i els elements per elaborar el pla següent.

Cada dos anys des de l'aprovació de la Llei 8/2018, de 31 de juliol, de suport a les famílies, l'àrea que tingui atribuïdes les competències en matèria de família n'ha d'avaluar la implantació efectiva en cada un dels àmbits d'aplicació. L'informe s'eleva al Consell de Govern i, posteriorment, al Parlament de les Illes Balears.

Per fer-ho, la llei determina uns organismes per facilitar el compliment dels principis i objectius i la protecció

integral de les famílies i que facilitaran la implementació de les mesures, polítiques, serveis i prestacions per a la millora del benestar de les famílies de les Illes Balears, alguns del quals són de nova creació. Són així mateix els òrgans avaluadors d'aquest Pla:

- **El Consell de la Infància i Família de les Illes Balears.**
- **La Comissió Interdepartamental**, en la qual estan presents representants de les àrees de serveis socials, sanitat, educació i ocupació, amb les funcions determinades a l'article 3 del Decret 13/2020, de 13 de març, que es detallen a l'apartat 7 de seguiment i avaluació del Pla pel qual es crea i es regula la Comissió Interdepartamental de Suport a les Famílies de les Illes Balears.
- **La Comissió Tècnica**, que de manera permanent segueix el desenvolupament de la gestió i la programació de les actuacions en matèria de família.

Per avaluar-ne anualment la implementació es disposa d'una fitxa que recull els indicadors de cada actuació en les diferents línies de feina i dins cada objectiu. El model es pot veure a l'annex 2.

## 7. RECURSOS ECONÒMICS DEL PLA

El Pla Interinstitucional de Coordinació per a l'aplicació de la Llei de suport a les Famílies conté la previsió anual del pressupost o de la incidència econòmica, si n'és el cas, dels anys 2022 al 2024 de les línies d'actuació previstes dins el Pla.

Les Conselleries, finalitzat l'any, enviaran les dades pressupostàries o de incidència econòmica real a la Direcció General d'Infància, Joventut i Famílies, la qual les inserirà dins la taula de l'Annex 3.

Amb aquesta recollida de dades, per una banda, es podrà valorar l'impacte real que els recursos econòmics han tingut sobre les famílies, tant en les ajudes econòmiques que se'ls proporciona de forma directa com indirecta, amb la dotació de serveis o de recursos per al seu benestar.

D'altra banda, es reconeix la incidència econòmica com l'estalvi de recursos econòmics que els ha suposat determinades mesures com ara descomptes, beneficis i exempcions en el pagament de diferents conceptes.

La previsió del pressupost global d'aquest Pla, sense comptar-ne la incidència econòmica, és de 736.180.611,29€.

## 8. LEGISLACIÓ I BIBLIOGRAFIA

### 8.1 LEGISLACIÓ

#### COMUNITÀRIA

- Declaració Universal dels Drets Humans
- Carta Social Europea.

#### ESTATAL

- Constitució Espanyola.
- Llei 19/2021, de 21 de desembre, per la qual s'estableix l'ingrés mínim vital
- Llei Orgànica 8/2021, de 4 de juny, de protecció integral a la infància i l'adolescència front a la violència (LOPIVI).
- Decret Legislatiu 1/2014, de 6 de juny. LIB 2014\131. Text refós de tributs cedits de les Illes Balears. BOE Illes Balears 7 juny 2014, núm. 77, [pàg. 26573]. BOE 2 juny 2014, núm. 160, pàg. 50600.
- Decret llei 10/2020, de 12 de juny, de prestacions socials de caràcter econòmic de les Illes Balears. BOE 17 de juliol de 2020, sec. I, pàg. 52589.

#### COMUNITAT AUTÒNOMA DE LES ILLES BALEARS

- Ley 5/2021, de 28 de desembre, de pressuposts generals de la comunitat autònoma de les Illes Balears per a l'any 2022. BOIB núm. 180, de 30 de desembre de 2021. Fascicle 267, sec. I, pàg. 53317.
- Llei 13/2019, de 29 de març per la qual es modifica la Llei 14/2010, de 9 de desembre, de mediació familiar de les Illes Balears.
- Llei 9/2019, de 19 de febrer, de l'atenció i els drets de la infància i l'adolescència de les Illes Balears. BOIB núm. 26, de 28 de febrer de 2019. Fascicle 35, sec. I, pàg. 689.
- Llei 8/2018, de 31 de juliol, de suport a les famílies. BOIB núm. 97, de 7 d'agost de 2018.
- Llei 8/2016, de 30 de maig, per garantir els drets de lesbianes, gais, trans, bisexuals i intersexuals i per eradicar l'LGTBI-fòbia.
- Llei 11/2016, de 28 de juliol, d'igualtat de dones i homes.
- L'Estatut d'Autonomia de les Illes Balears, en la redacció de la Llei orgànica 1/2007, de 28 de febrer, de reforma de l'Estatut d'Autonomia.
- Decret llei 7/2022 d'11 de juliol, de prestacions socials de caràcter econòmic de les Illes Balears. BOIB núm. 90, de 12 de juliol de 2022.
- Decret llei 4/2022, de 30 de març, pel qual s'adopten mesures extraordinàries i urgents per pal·liar la crisi econòmica i social produïda pels efectes de la guerra a Ucraïna. BOIB núm. 44, de 31 de març de 2022. Fascicle 59, sec. I, pàg. 11788.

- Decret 28/2020, de 21 de setembre, de principis generals dels procediments en relació amb el reconeixement de la condició de família monoparental i de la condició de família nombrosa. BOIB. Núm. 164, 22 de setembre de 2020. Sec. I, pàg. 3108.
- Decret 13/2020, de 13 de març, pel qual es crea i es regula la Comissió Interdepartamental de Suport a les Famílies de les Illes Balears. BOIB núm. 34, de 14 de març de 2020.
- Decret llei 6/2020, d'1 d'abril, pel qual s'estableixen mesures socials urgents per pal·liar els efectes de la situació creada per la COVID-19 i de foment de la investigació sanitària.
- Decret llei 4/2020, de 20 de març, pel qual s'estableixen mesures urgents en matèria de contractació, convenis, concerts educatius i subvencions, serveis socials, medi ambient, procediments administratius i pressuposts per fer front a l'impacte econòmic i social de la COVID-19.
- Decret 67/2019, de 23 d'agost, d'ajuts per a persones menors d'edat víctimes de violència masclista o conjugal o entre persones amb una relació anàloga a la conjugal. BOIB núm. 116, de 24 d'agost de 2019. Fascicle 178, sec. I, pàg. 35486.
- Resolució de la consellera d'Afers Socials i Esports de correcció d'errades de la resolució de la consellera d'Afers socials i Esports per la qual s'aprova la convocatòria de subvencions destinada a la realització d'inversions per assegurar l'accessibilitat universal als immobles a persones grans, amb discapacitat i/o en situació de dependència, en el marc del Pla de Recuperació, Transformació i Resiliència, finançat per la Unió Europea - Next Generation EU. BOIB núm. 93, de 19 de juliol de 2022. Sec. III, pàg. 29340.
- Resolució de la consellera d'Afers Socials i Esports per la qual s'aprova la convocatòria de subvencions destinada a la realització d'inversions per assegurar l'accessibilitat universal als immobles a persones grans, amb discapacitat i/o en situació de dependència, en el marc del Pla de Recuperació, Transformació i Resiliència, finançat per la Unió Europea - Next Generation EU. BOIB núm. 86, de 2 de juliol de 2022. Fascicle 136, sec. III, pàg. 27129.
- Resolució de la consellera d'Hisenda i Relacions Exteriors de 3 de gener de 2022 per la qual s'estableix l'actualització de les bases, els tipus de gravamen i les quotes tributàries de les taxes de la Comunitat Autònoma de les Illes Balears per a l'any 2022. BOIB núm. 4, de 6 de gener de 2022. Fascicle 5, sec. III, pàg. 808.
- Resolució relativa al nomenament dels membres de la Comissió Tècnica recollida a l'article 13 del Decret 13/2020, de 13 de març, pel qual es crea i regula la Comissió Interdepartamental de Suport a les Famílies de les Illes Balears de 4 d'abril de 2022.
- Resolució relativa al nomenament dels vocals de Ple i de la secretària de la comissió interdepartamental de suport a famílies d'11 de juny de 2020.
- Resolució de la consellera d'Afers Socials i Esports de 23 d'octubre de 2019 per la qual es modifiquen la composició i la regulació de la Comissió Tècnica de Seguiment dels punts de trobada familiar per derivació judicial. BOIB núm. 149, 2 de novembre de 2019, sec. III, pàg. 4342.
- Acord del Consell de Govern de 20 de juny de 2020 pel qual s'aproven les prestacions econòmiques d'emergència per a la cobertura de necessitats bàsiques de les persones sol·licitants de protecció internacional i persones menors de edat beneficiàries dels desplaçaments temporals procedents d'Ucraïna acollits en el territori de les Illes Balears. BOIB núm. 80, de 21 de juny 2022.

## 8.2 BIBLIOGRAFIA

II Pla Integral de Suport a la Família de les Illes Balears 2015-2018

II Pla Estratègic d'Autonomia Personal de les Persones Joves Extutelades de les Illes Balears 2021-2025

Direcció General de Planificació Equipaments i Formació, conselleria d'afers socials. Volum I: Diagnòstic per a l'elaboració del Pla Estratègic. III Pla Estratègic de Serveis Socials. Palma: Govern Balear, 2022. Pàg. 19-46

Informe d'avaluació de la implantació de la Llei 8/2018, de 31 de juliol, de suport a les famílies

Direcció General d'Infància, Joventut i Famílies: Guia metodològica per a l'elaboració dels informes previs d'impacte de les disposicions normatives a les famílies a les Illes.



## 9. ANNEXOS

### Annex 1

## CARACTERÍSTIQUES<sup>2</sup> DE LA SOCIETAT DE LES ILLES BALEARS I L'IMPACTE EN EL SISTEMA DEL BENESTAR PER ALS SERVEIS SOCIALS

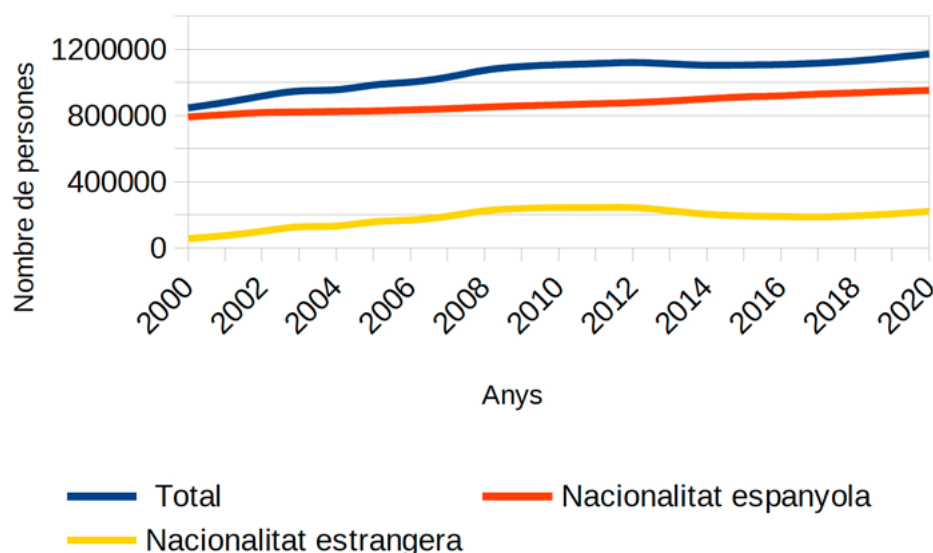
### 1. Introducció

A continuació es presenta l'anàlisi de les dades relatives al context sociodemogràfic en què opera el sistema de serveis socials de les Illes Balears i l'evolució de les darreres dècades. Aquesta anàlisi dinàmica cerca posar de manifest tendències que permetin prendre decisions amb una visió estructural, més enllà de situacions conjunturals com la que caracteritza el moment de redacció d'aquest Pla, en plena crisi de la COVID-19. No obstant això, l'enorme impacte socioeconòmic de la pandèmia i els efectes sobre la població més vulnerable, ens han conduït, sempre que ha estat possible, a tenir en compte el context actual. La selecció de temes i indicadors està feta en tant que són considerats generadors de situacions de necessitat i per tant, de manera directa o indirecta, el sistema de serveis socials ha de tenir-los en compte.

### 2. El creixement de la població

Segons les dades del padró d'habitants, l'1 de gener de 2020 la població de les Illes Balears era d'1.171.543 (584.298 homes (49,9%) i 587.245 dones (50,1%). En els darrers vint anys, la població de Balears ha crescut un 38,5%, i ho ha fet de manera especialment intensa a les Pitiüses (Eivissa un 69,4% i Formentera un 89,3%).

Gràfic 1. Població de Balears per tipus de nacionalitat (2000-2020)



Font: INE, IBESTAT

<sup>2</sup> DIRECCIÓ GENERAL DE PLANIFICACIÓ EQUIPAMENTS I FORMACIÓ. CONSELLERIA D'AFERS SOCIALS I ESPORTS. Volum I: Diagnòstic per a l'elaboració del Pla Estratègic III. Pla Estratègic de Serveis Socials. Palma: Govern Balear, 2002 (Pàg. 19-46).

El creixement de la població de Balears es relaciona en gran mesura amb l'expansió de les immigracions econòmiques arreu de l'Estat en aquest període de temps. Així, al gràfic 1 podem veure que, si bé el ritme de creixement de la població espanyola s'ha mantingut constant durant els darrers 20 anys, la població estrangera és la que ha marcat les variacions en el ritme creixent de la població. El caràcter eminentment econòmic de la immigració explica que, durant els anys anteriors a la crisi econòmica, es produís un creixement intens de la població estrangera (i de la població total) i un alentiment a partir de l'any 2008. Així, si bé entre 2000 i 2010 la població de Balears va augmentar un 30,8 %, aquest increment només va ser del 5,92 % entre 2010 i 2020, i fins i tot es varen registrar creixements negatius els anys 2013 i 2014. És a partir de 2015 que el creixement recupera el signe positiu i la població s'incrementa progressivament, amb una taxa cada any una mica més gran que l'anterior.

D'altra banda, des de mitjans dels anys 70 del segle passat la natalitat no ha deixat de caure. Segons les darreres dades disponibles se situa en 8,75 naixements per cada mil habitants a les Balears, una xifra que era de 12,03 l'any 2002. De la mateixa manera, la mitjana de fills per dona ha passat de 1,42 l'any 2002 a 1,22 l'any 2018 (segons les dades del Banc Mundial, la mitjana de fills per dona a Espanya l'any 1970 era de 2,84).

### Canvis i transformacions socials més significatius:

- Eivissa i Formentera han sofert un creixement poblacional molt intens en els darrers vint anys (del 14,46 % i del 19,49 %, respectivament). Pel que fa a Mallorca i Menorca, el creixement en els darrers vint anys no ha estat tan acusat (del 4,95 % i de l'1,33 %, respectivament). A partir de 2018, s'observa un canvi de tendència a Menorca, amb percentatges de creixement anual més acusats. Cal assenyalar que aquests creixements tenen conseqüències sobre la capacitat d'assimilació del territori en tots els àmbits, i també en el dels serveis socials.
- La taxa de natalitat i el nombre de fills per dona continuen en clara davallada.

### 3. La diversificació de la societat: noves situacions, noves respostes

Durant les darreres dècades s'ha produït una intensa diversificació de la societat i de les llars que la formen. El trencament de la família nuclear com a model hegemònic, la diversitat de tipus de famílies i l'augment de la diversitat d'origens han aportat diferents visions i maneres d'entendre el món, altres formes de conviure i relacionar-se i noves situacions de necessitat, que des de les administracions públiques cal tenir en compte per garantir que qualsevol persona pugui construir un projecte de vida propi digne.

Si bé la vida en parella segueix essent un model que preval en els modes de vida de les persones residents a les Balears, la proporció de llars unipersonals l'any 2020 no és gens menyspreable (24,24 %), segons l'Enquesta Contínua de Llars (ECLL), i les projeccions de l'INE per a l'any 2035 dibuixen una lleugera tendència a l'alça (24,84 %). Aquí cal diferenciar les llars unipersonals formades per persones joves i adultes, i les formades per persones grans. Pel que fa a les persones joves i adultes (de 20 a 44 anys), representen el 37,71 % de les llars unipersonals, el 48,81 % de les quals estan formades per dones. D'altra banda, les persones grans que viuen soles constitueixen un grup de població especialment vulnerable: nombrosos estudis parlen de la relació estre-

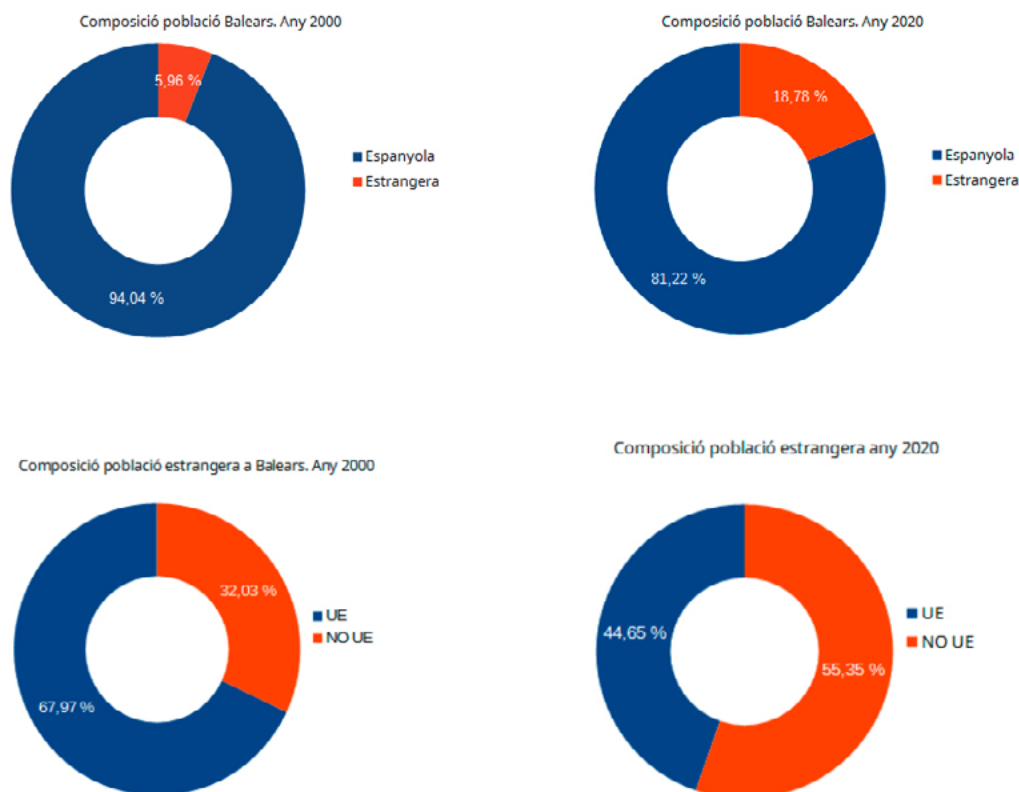
ta entre el sentiment de soledat, la viudetat i la salut en la gent gran. En aquest sentit, l'any 2020 les persones majors de 65 anys suposen el 36,01 % de les persones que viuen soles, el 66,0 % de les quals són dones. S'ha de tenir en compte que l'any 2020 les persones majors de 65 anys suposaven el 15,47 % de la població.

D'altra banda, s'observa un increment de llars que troben solucions residencials que responen a nous tipus de relacions i a necessitats marcades per les dificultats d'accés a l'habitatge. Així, la problemàtica d'accés a l'habitatge ha afavorit l'increment de llars formades per dos o més nuclis familiars, llars formades per un nucli familiar amb una altra persona que no forma part del nucli familiar o llars formades per persones que no formen part del mateix nucli familiar que necessiten conviure per poder atendre aquest tipus de despeses. D'aquesta manera, seguint amb les dades de l'ECLL, aquests tipus de llars es va situar en 66.700, amb un increment del 42,21 % respecte de l'any 2013.

Les llars monoparentals suposen el 10,25 % de les llars de Balears l'any 2020, el que representa un lleuger augment respecte de la primera enquesta contínua de 2013 (9,56%) i es manté força lluny de les registrades al cens de 2001, moment en què representaven el 5,9 %. Cal remarcar que el 80,97 % de les llars monoparentals estan formades per una mare i els seus fills, fruit de projectes personals de criança en solitari, però també de ruptures familiars o d'altres situacions no desitjades com la viudetat. Així, la introducció de la ruptura (divorci i separació) a l'Estat espanyol l'any 1981 implica un augment del nombre de llars i una diversificació de la tipologia, el creixement de les llars unipersonals i monoparentals i la presència de llars reconstituïdes, entre d'altres.

La llar mitjana a Balears l'any 2020 és de 2,62 persones mentre que l'any 2013 era de 2,52; les projeccions de l'INE per a l'any 2035 la situen en 2,67 persones per llar. Les llars creixen com a solució residencial, tal vegada no desitjada, però útil per fer front a les dificultats d'accés a l'habitatge. L'arribada de població estrangera, sobretot extracomunitària, genera l'augment en tipologies de llars com les famílies extenses o múltiples i les llars sense nucli. Les llars creixen també com a conseqüència de l'emancipació tardana: segons dades de l'Anuari de la joventut 2021, només el 17,6 % de la població jove (16-34 anys) de les Illes Balears s'ha emancipat.

Gràfic 2. Composició de la població a les Balears. Any 2000- Any 2020



Font: IBESTAT

La taxa de natalitat de les Illes Balears és una de les més baixes de l'Estat espanyol (la sisena més baixa): mentre que el 2013 les dones de Balears tenien una mitjana de 1,22 fills per dona, l'any 2020 aquesta mitjana ha baixat fins al 1,12 (l'índex de fecunditat de 2,1 fills per dona és el que garanteix el reemplaçament generacional). El problema de la maternitat és quan no es tenen els fills que es volen tenir. En aquest sentit, calen polítiques públiques per mitigar les desigualtats d'oportunitats en relació amb la fecunditat, sobretot en el terreny laboral i econòmic. També cal millorar els nivells d'emancipació dels joves, atès que la decisió de tenir fills és el resultat d'un procés d'assentament personal que descansa en la confiança en el futur.

Addicionalment, la població de les Illes Balears es caracteritza per una important presència de població estrangera, que si bé es troba a totes les illes, destaca especialment a Eivissa i Formentera. Així, l'any 2020 hi havia 220.035 persones estrangeres residint a les Illes Balears, el que suposa un 18,78 % de la població, una proporció que arribava al 25,8 % en el cas d'Eivissa i al 28,7 % en el de Formentera. Fins a l'any 2012 aquesta proporció va créixer de manera ininterrompuda, moment en què va arribar a suposar el 21,6 % de la població de Balears. Durant els anys posteriors a la crisi econòmica de 2008, el saldo migratori, això és, la diferència entre les emigracions i les immigracions, va disminuir fortament, i passà de quasi 30.000 persones l'any 2007 a un poc més de 1.000 l'any 2011. L'any 2019 aquesta quantitat va ser de 26.013 persones, una xifra que s'acosta molt a la dels moments anteriors a la crisi.

La composició de la població estrangera resident a les Illes Balears ha variat molt en els darrers 20 anys. Així, l'any 2020 la població estrangera comunitària (UE-28) suposava el 69,19 % de la població estrangera, mentre

que a l'any 2020 els estrangers comunitaris són el 44,65 %. Addicionalment, les persones de l'Amèrica del Sud suposen el 22,3 % de la població estrangera, les de països africans el 18,4 % i les de països asiàtics el 6,9 %.

### Canvis i transformacions socials més significatius:

- Si bé la monoparentalitat no és sinònim de pobresa, les dades de l'Enquesta de condicions de vida de l'INE a l'àmbit estatal, analitzades a l'informe «Madre no hay más que una: monoparentalidad, género y pobreza infantil» de l'Alt Comissionat contra la Pobresa Infantil del Govern d'Espanya<sup>3</sup>, posen de manifest que les llars monomarentals mostren un nivell de risc de pobresa infantil i privació material molt superior a les xifres de la població infantil en general. Addicionalment, aquest informe destaca que els nivells de pobresa infantil i de privació material són també superiors als dels nins i nines que viuen a llars monoparentals formades per un pare i els seus fills.
- Les projeccions relatives al tipus de convivència a les llars apunten a un lleuger creixement de les llars unipersonals. Per exemple, caldrà veure com els afecta l'experiència del confinament per la COVID-19, tant pel que fa a l'elecció lliure del tipus de convivència, com a les situacions sobrevingudes arran de la situació econòmica generada per la pandèmia. Les persones grans que viuen soles constitueixen un grup de població especialment vulnerable en aquest sentit, i s'han vist molt afectades per la reducció o eliminació dels contactes socials que ha ocasionat la pandèmia, que ha agreujat situacions d'aïllament i solitud.
- Determinades característiques de la població estrangera, com les condicions d'establiment, els dèficits de suport familiar, les condicions d'accés al mercat laboral a més de les situacions d'irregularitat administrativa n'afavoreixen una major vulnerabilitat econòmica que la població autòctona: l'any 2019 la taxa de risc de pobresa o exclusió social fou del 32,9 %, mentre que la de la població autòctona va ser del 11,5 %. Aquesta diferència, de 21,4 punts percentuals —si bé oscil·la d'any a any— sempre és manté per sobre dels 10 pp i, en alguns moments dels darrers 10 anys, ha arribat a superar els 35 pp de diferència.

## 4. L'augment de l'esperança de vida: envelliment de la població i dependència

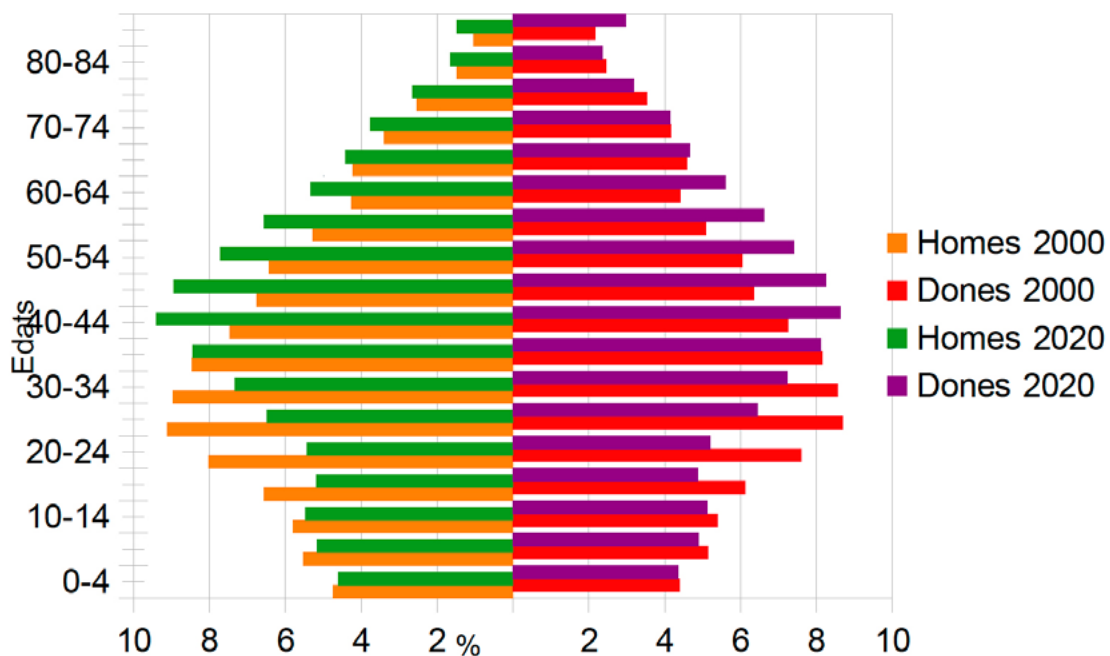
El creixement de la població ha anat acompanyat de canvis de l'estructura de la població, especialment importants en termes d'envelliment, lligats a l'increment de l'esperança de vida i a la baixa natalitat.

D'una banda, l'esperança de vida continua incrementat-se i, segons l'INE, ha passat de 78,42 anys el 2000 a 83,46 l'any 2020. Tot i que les dones segueixen amb una esperança de vida força major que els homes (85,86 dones vs 81,05 homes), és interessant destacar que, als darrers 20 anys, els homes han experimentat un increment de 6,11 anys enfront dels 3,83 anys de les dones. Paral·lelament, l'edat mitjana de la població de les Balears ha augmentat de manera progressiva i se situa als 41,38 anys l'any 2020. En aquest sentit, cal destacar que, en els darrers anys, l'edat mitjana de la població estrangera és menor que la de l'espanyola (37,18 anys l'any 2020, davant dels 42,36 dels espanyols), un fet que no es donava fa vint anys, en què una bona part de la població estrangera de les Balears procedia de la Unió Europea i estava formada majoritàriament per persones majors que venien a gaudir de la jubilació a climes més amables.

<sup>3</sup> Disponible a: <http://www.comisionadopobrezainfantil.gob.es/es/madre-no-hay-m%C3%A1s-que-una-monoparentalidad-g%C3%A9nero-y-pobreza-infantil>

L'anàlisi dels índexs d'envelliment l'any 2020 (pes de la població major de 65 anys sobre la població menor de 15) i de sobreenvelliment (pes de la població major de 85 anys sobre la població major de 65 anys) ens dibuixa un panorama diferent a cada una de les illes: Eivissa és l'illa més jove, amb 83,9 persones de més de 65 anys per cada 100 persones de menys de 15 (l'any 1999 aquesta proporció era de 65), i Menorca i Mallorca són les que mostren una població més envellida, amb una proporció de 111 i un 100, respectivament. En el mateix sentit, l'índex de sobreenvelliment il·lustra una població més sobreenvellida a Mallorca i Menorca (14,53 i 13,16 persones de 85 anys o més per cada 100 persones de 65 anys o més) alhora que recull una tendència creixent continuada a totes les illes, que es tradueix en una disminució de la mortalitat en edats avançades.

Gràfic 3. Piràmide de població de Balears. Any 2000- Any 2020

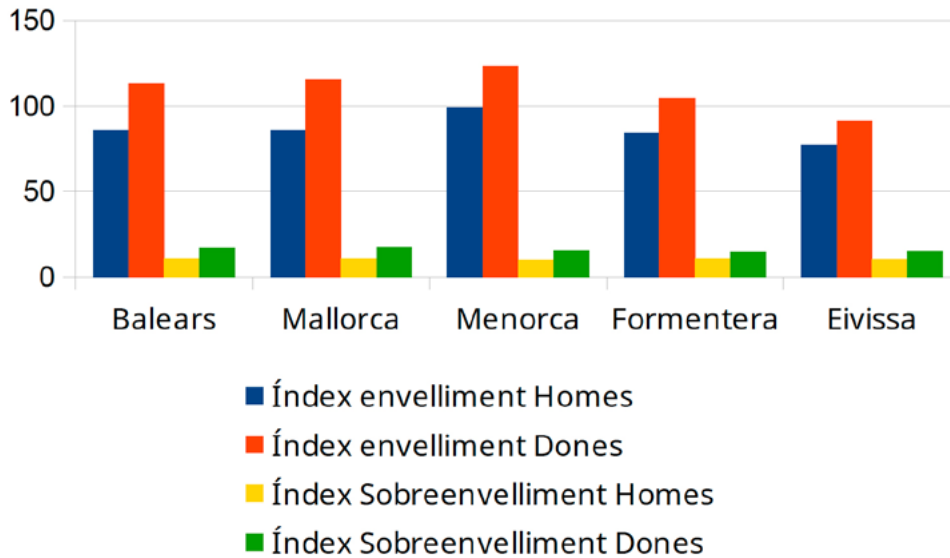


Font: IBESTAT

Adicionalment, els índexs d'envelliment i de sobreenvelliment ens mostren unes dades molt més acusades en el cas de les dones que en el dels homes. Concretament, podem veure com trobam 110 dones de més de 65 anys per cada 100 dones de menys de 15, mentre que, en cas dels homes, són 84, alhora que un 17,1% de les dones majors de 65 anys tenen més de 85 anys, quan en el cas del homes només en representa el 10,5 %.

Es tracta d'un fet que cal tenir en compte, atès que la pobresa també té gènere i que moltes d'aquestes dones majors són persones que tenen pensions, a vegades, molt escasses (moltes dones no van cotitzar mai atès que l'accés de les dones al mercat laboral va ser molt lent i tardà a Espanya). L'esperança de vida més alta en les dones també ens ha de portar a no perdre'n de vista les necessitats (econòmiques, d'habitatge, etc.).

Gràfic 4. Índexs d'envelliment i sobreenvelliment per sexe i per illes. Any 2020



Font: IBESTAT, elaboració pròpia

### Canvis i transformacions socials més significatius:

- El 15,6 % de la població té més de 65 anys, i les projeccions de població la situen en el 22 % l'any 2035 a Balears i en el 31 % a Espanya l'any 2050 (34 %, en cas de les dones), alhora que augmenta el volum de les persones més grans de 85 anys dins el grup de la gent gran (el que es coneix com a sobreenvelliment).
- L'evolució de les taxes d'envelliment i sobreenvelliment i les projeccions de població indiquen que l'augment de persones que requerirà suport per dur a terme tasques de la vida quotidiana serà una constant al llarg dels anys. Així doncs, des dels Serveis Socials caldrà fer front a l'envelliment de la població en general, així com a la morbiditat de gènere, segons la qual «les dones viuen més anys, però en pitjors condicions, i representen la majoria de casos de solitud i aïllament» (Pla estratègic de Serveis Socials de Catalunya).
- A causa del procés d'envelliment i, sobretot, de l'augment del volum de les persones més grans de 85 anys dins el grup de la gent gran, s'estan generant canvis en les tendències que afecten les situacions de dependència. D'una banda, tal com s'indica a l'Anuari de l'envelliment 2018: «a mesura que es compleixen anys, també és més probable que apareguin limitacions i dèficits funcionals, físics i psicològics. Entre els principals dèficits destaquen les malalties o, fins i tot, les pluripatologies, tan característiques d'aquesta tipologia de població». Així, és possible que els guanys en esperança de vida siguin anys que es visquin amb diversitat funcional. D'altra banda, però, el nombre d'anys viscuts amb diversitat funcional tendeix a disminuir, a causa del control de la progressió de les malalties cròniques i a mesura que entren dins el col·lectiu persones amb més bona salut. És per això que resulta essencial que s'estengui l'assistència per dur a terme les activitats de la vida diària i s'allarguin les possibilitats de vida autònoma.

- Les persones amb valoració de dependència tenen reconegudes 40.550 prestacions l'any 2021, de les quals el 45,5 % són per a cures a l'entorn familiar. Segons les dades de l'enquesta duita a terme per la Sociedad Española de Geriatria i Gerontología<sup>4</sup>, el 88,5 % de les persones cuidadores de població dependent són dones, i gairebé la meitat són familiars. Aquest fet té conseqüències importantíssimes sobre la vida de les cuidadores, i per això sembla essencial que s'atengui les persones dependents des de l'Administració pública, de manera que les dones puguin desenvolupar la seva vida personal, laboral i econòmica de forma independent.
- Cal tenir en compte que, lligat a l'envelliment de la població, es dona el fenomen de la solitud en la gent gran, un fet que va en augment en els darrers anys. L'any 2019 vivien soles més de 43.000 persones majors de 65 anys a Balears, el que suposa quasi el 25 % de la població major de 65 anys. De les persones majors de 65 anys que vivien soles, gairebé el 75 % eren dones. Tal com s'indica a l'Anuari de l'envelliment 2018<sup>5</sup>, la soledat de la gent gran «(...) es converteix en un punt a abordar, atès que es posicionen en una situació de risc, de vulnerabilitat i d'indefensió». Hi ha evidències científiques de l'impacte de l'aïllament sobre la salut de la gent gran —un risc més alt de mortalitat, malalties cardiovasculars i ictus, de demència i altres conseqüències sobre la cognició, depressió i ansietat, a més de malalties cròniques i altres problemes de salut física— i del fet que la soledat com a condició pot predisposar a situacions d'exclusió social<sup>6</sup>.

## 5. Persistència de la precarietat laboral: sous baixos, jornades a temps parcial i la temporalitat dels contractes

Les Illes Balears presenten un mercat de treball en la línia d'altres economies europees, alhora que manifesten trets característics propis lligats a la centralitat del sector turístic. Així, d'una banda, cal situar-lo en el context històric mundial i recordar la crisi financera i social que es va iniciar l'any 2008, després d'un cicle de creixement econòmic, i que va donar pas a la pèrdua de gran quantitat de llocs de treball. A partir del 2013 es tornà a produir un canvi d'escenari econòmic, liderat bàsicament pel sector turístic, amb un creixement constant de l'ocupació que ha durat fins a l'inici de la crisi del coronavirus. Així, d'una banda, el lideratge del sector turístic va afavorir la recuperació de l'activitat econòmica i la creació de llocs de feina, amb determinades característiques que ara analitzarem, i que no sempre són garantia de qualitat. D'altra banda, en un context de crisi del turisme lligat a la pandèmia de la COVID-19, l'anomenat monocultiu turístic suposa una gran vulnerabilitat del mercat de treball, que té conseqüències greus sobre la vida de les persones treballadores.

El mercat de treball de les Balears es caracteritza per una elevada temporalitat que s'estén a la totalitat dels sectors productius. Si bé tradicionalment s'ha lligat la temporalitat de la contractació al fet de l'estacionalitat del turisme, no tota la responsabilitat recau en aquest fet. D'una banda, sembla cert que de manera directa o indirecta tots els sectors productius a les Balears es veuen afectats pel pes del sector turístic a l'economia (les darreres dades del Exceltur situen l'aportació del turisme al PIB Balear en el 42 %) i els seus cicles d'activitat, però també sembla indiscutible que la introducció de la contractació temporal a la legislació laboral durant els anys vuitanta n'ha facilitat l'extensió com a recurs habitual sigui quina sigui la activitat econòmica. Així, la proporció de persones assalariades amb contracte temporal s'ha mantingut entre el 25 % i el 33 % en els darrers 15 anys a les Balears, i concretament l'any 2019 va ser del 27 % segons la EPA (45 % a la construcció, 26 %

<sup>4</sup> SOCIEDAD ESPAÑOLA DE GERIATRÍA Y GERONTOLOGÍA: *Estudio de investigación sociosanitaria sobre cuidadores de personas mayores dependientes*.

Disponible a: <<http://www.segg.es/publicaciones/biblioteca-online-segg>>

<sup>5</sup> UNIVERSITAT DE LES ILLES BALEARS. *Anuari de l'envelliment 2018*. Disponible a: <<http://catedradependencia.uib.cat/anuaris/>>

<sup>6</sup> NATIONAL ACADEMIES OF SCIENCES, ENGINEERING AND MEDICINE. *Social Isolation and Loneliness in Older Adults: Opportunities for the Health Care System*. Washington, DC: The National Academies Press, 2020. <<http://doi.org/10.17226/25663>>

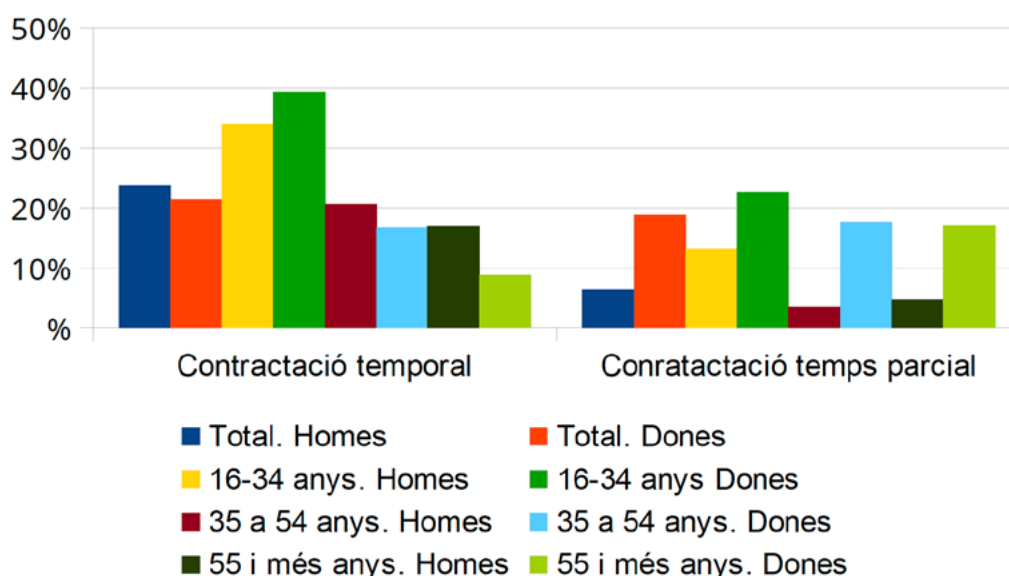


als serveis, 15 % agricultura, 11 % a la indústria), mentre la mitjana de la UE27 se situava en un 11,9 %. Addicionalment, la gran majoria dels nous contractes signats són de durada temporal (82,96 %), i especialment de curta durada, atès que el 25 % del contractes temporals signats durant 2019 a les Balears varen tenir una durada inferior a un mes i el 39% van ser inferiors a 3 mesos. Aquest tipus de contractació, tan fugaç, dificulta en gran mesura la realització de projectes de vida i té àmplies conseqüències econòmiques, demogràfiques i socials, més enllà de les individuals, que afecten especialment la població més jove. Així, la proporció de persones assalariades menors de 35 anys amb contracte temporal arribava al 43 % l'any 2019 (27 % la població de qualsevol edat).

L'auge de la contractació temporal, més enllà de la incertesa que genera, provoca una segmentació important amb relació al salari percebut: les dades de l'EPA de 2019 sobre el guany mitjà anual per treballador recullen uns guanys un 34,0 % superiors als contractes indefinits que als temporals, diferències que es podrien atribuir, en part, a la major estabilitat dels llocs de feina qualificats.

El 31 de desembre de 2021 entrà en vigor el Real decret llei 32/2021, de 28 de desembre, de mesures urgents per a la reforma laboral, la garantia de l'estabilitat en l'ocupació i la transformació del mercat de treball. La mesura estableix, entre altres coses, que el contracte de treball ordinari serà l'indefinit i que només es podran fer contractes temporals en determinades circumstàncies relacionades amb la producció i per substitució d'un altre treballador amb reserva de lloc de treball. S'expulsarà de la legislació laboral el contracte per obra o servei, que permetia temporalitats que es perllongaven en el temps. Als pocs mesos d'ésser aprovada la reforma —segons les dades publicades per l'Observatori del Treball de les Illes Balears— el mes de març de 2022, en comparació amb l'any anterior, s'observà un increment elevat dels contractes indefinits (un 422,2 %), molt per sobre dels temporals (un 15,4 %). Aquest fet és positiu i és un bon senyal, i ens du a afirmar que l'aprovació de la llei ha tingut afectes favorables sobre la contractació indefinida.

Gràfic 5. Pes de la contractació temporal i parcial respecte dels contractes signats a Balears per sexe i gran grup d'edat. Any 2020



Font: EPA. IBESTAT. Elaboració pròpia

D'altra banda, destaca el pes de la contractació a temps parcial (28,45 % dels contractes signats el 2019), que afecta de manera especial les dones (36,89 % del nombre de contractes signats per dones el 2019), un fet que es relaciona estretament amb el paper de les dones com a cuidadores i que té múltiples conseqüències sobre la carrera professional, sobre la seva autonomia i la independència econòmica present i futura.

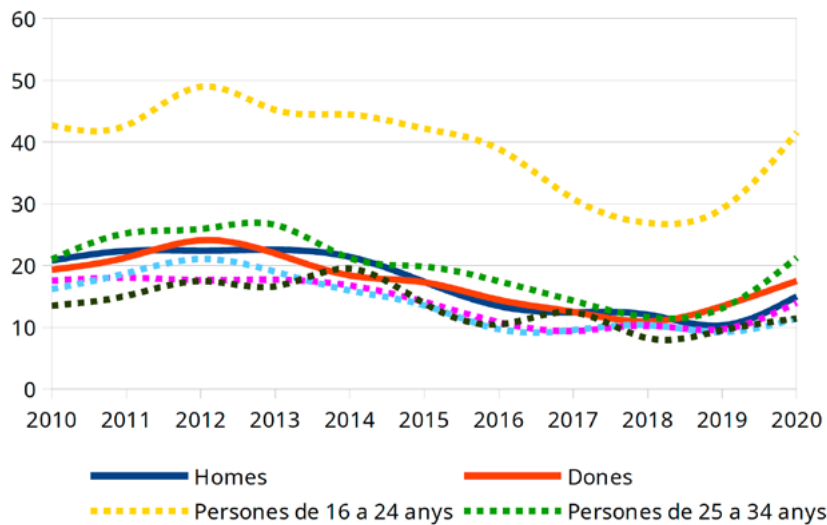
A banda de la precarietat que genera aquesta temporalitat de l'ocupació, amb entrades i sortides constants de situacions de desocupació, preocupa especialment el col·lectiu de persones aturades i, concretament, les de llarga durada. La crisi del 2008 va generar situacions d'atur que es varen cronificar i que donaren lloc a a fets com que, segons l'EPA, l'any 2014 el 31,15 % de les persones aturades duïen més de dos anys en aquesta situació. A partir del 2014, aquesta proporció ha baixat fins a situar-se, l'any 2019, en el 12,19 %. Previsiblement, la crisi del coronavirus tingui conseqüències, d'alguna manera similars, sobre l'atur de llarga durada en els propers anys, fet que des de les institucions s'ha de tenir en compte per dissenyar mesures que ajudin la població afectada per aquestes situacions. Paral·lelament, la destrucció tan ràpida i brutal de l'ocupació, tant en la crisi anterior com en aquesta, genera tal quantitat de persones sense feina que resulta molt comuna l'existència de llars amb totes les persones desocupades. Així, l'any 2013, el 9,41 % de la població de Balears vivia a llars sense persones ocupades, una proporció que en els darrers anys ha anat minvant fins a situar-se en el 4 % de la població, tot i que no ha recuperat els nivells anteriors a la crisi del 2008: en aquells moments afectava aproximadament l'18 % de la població<sup>7</sup>.

Si analitzam les xifres d'atur, podem veure com l'any 2012 la taxa d'atur a les Balears va arribar al seu màxim després de la crisi de 2008, i a partir d'aquí s'ha reduït progressivament fins al mes de març de 2020. Si bé la taxa d'atur femenina l'any 2019 era superior a la masculina (10,29 % homes vs 13,41 % dones), no podem establir una tendència clara en els darrers anys, ja que s'han succeït períodes en què la situació era la contrària. No obstant això, la major precarietat envers l'ocupació de la població més jove és indiscutible.

D'altra banda, la població menor de 25 anys presenta històricament unes taxes d'atur superiors a les de la població en general, i aquesta diferència es veu especialment intensificada en moments de crisi. Així, la taxa d'atur dels joves durant els anys posteriors a la crisi del 2008 va ser fins a 25 punts percentuals superior a la de la resta de la població, mentre que l'any 2007 la diferència era de 8pp i l'any 2019 de 17pp. El mateix passa amb la població de nacionalitat estrangera, ja que si bé és cert que sempre ha estat una mica superior a la de la població en general, és als moments d'empitjorament de la situació econòmica quan el mercat de treball expulsa més població estrangera. Així, els anys 2009 i 2010 la taxa d'atur de la població estrangera va ser fins a 12pp superior a la del conjunt de la població.

<sup>7</sup> Segons les dades de l'Enquesta de població Activa (EPA).

Gràfic 6. Taxa d'atur per grups sexe i grup d'edat. 2010-2020



Font: IBESTAT.

També ens cal prestar atenció a un indicador com la taxa d'activitat, això és, la de la gent que treballa o cerca feina en relació amb la població en edat de fer feina. Es tracta d'una taxa important no tant per la seva evolució, sinó per les diferències estructurals que presenten les taxes masculines i femenines i per les conseqüències sobre la vulnerabilitat de les dones, especialment les d'edat més avançada. Les dones presenten una taxa d'activitat més baixa que els homes en totes les franges d'edat, unes diferències que si bé s'han reduït en els darrers anys, es mantenen a dia d'avui (17pp de diferència al 2009 i 10 pp al 2019). La manca de participació en el mercat laboral genera una dependència econòmica, ja sigui de la família o del sector públic, atesa la manca d'ingressos propis i de qualsevol possibilitat d'obtenir-los mitjançant feina o prestacions d'atur o fins i tot de pensions de jubilació quan arribi el moment.

Les retribucions salarials tenen una rellevància important a l'hora de valorar la qualitat del treball. L'Enquesta anual d'estructura salarial de l'any 2019 (la darrera publicada per l'INE) ens indica que el guany mitjà anual per treballador a les Illes Balears és de 23.325,33 euros. Des de 2010, les illes han passat de la setena a la vuitena posició pel que fa a la relació de comunitats autònomes.

L'Enquesta anual d'estructura salarial també ens indica que les dones guanyen un 13,18 % menys que el que guanya un home. A més, tant la dona com l'home tenen unes retribucions inferiors a la mitjana espanyola, encara que la posició de les dones és millor que la dels homes. De fet, en vuit comunitats autònomes d'Espanya el guany mitjà anual dels homes és més elevat que el de les Illes Balears, mentre que ho és en quatre en el cas de les dones.

Amb els anys i l'ampliació de cobertura, el sistema de pensions s'ha convertit en un pilar fonamental de l'estat del benestar. Segons l'informe del CES<sup>8</sup> basat en les dades de l'INSS, el 31 de desembre de 2020 hi havia a

<sup>8</sup> INGELMO, F. Seguretat social. A Memòria del CES sobre l'Economia, el Treball i la Societat de les Illes Balears 2020. Palma: Consell Econòmic i Social de les Illes Balears, 2021. (p. 703-719)

Balears 196.651 pensions contributives en vigor (incapacitat permanent, jubilació, viduïtat, orfandat i favor de familiars) amb una pensió mitjana de 945,3 euros. En la comparació amb la pensió mitjana per comunitats autònomes, la pensió mitjana de les Illes Balears és més alta que la pensió mitjana de set comunitats autònomes i se situa clarament en una posició intermèdia en el conjunt nacional.

El 2020 l'INSS va abonar 2.686.881.248 euros en concepte de prestacions de la Seguretat Social: 2.429.786.600,5 euros van correspondre a les pensions contributives en sentit estricte i 104.683.039,15 euros als complements de mínims, de naturalesa no contributiva, que complementen l'import de les pensions contributives fins al mínim establert per a la pensió de què es tracti.

Arribats a aquest punt d'anàlisi més estructural no podem deixar de banda l'escenari incert que s'ha viscut a l'ocupació i les situacions de vulnerabilitat, desigualtat i pobresa arran de la pandèmia de la COVID-19. La dependència econòmica del turisme i la desaparició total d'aquesta activitat des de l'inici de la crisi propicià que el mercat laboral de les Illes Balears fos el més afectat de l'Estat, amb un creixement de l'atur segons l'EPA del 33,82 % de mitjana l'any 2020, davant del 8,72 % del conjunt de l'Estat. D'altra banda, també cal destacar que l'activitat turística ha estat el gran motor de la reactivació del mercat laboral després de la pandèmia.

A partir de 2021 s'observa un repunt de l'economia, i les previsions per a 2022 assenyalaven que es mantindria la trajectòria de recuperació. Així, el primer trimestre de 2022 es va situar en uns dels millors quant a generadors de llocs de feina. Ho avalen les dades del Servei d'Ocupació de les Illes Balears, que posen de manifest com l'activitat la laboral es troba en una situació fins i tot millor que la registrada en els darrers anys abans de la pandèmia. Altres indicadors també evidencien la recuperació del mercat laboral: l'elevat nombre de persones cotitzant en els diferents règims de la Seguretat Social (el nombre de persones d'alta a la Seguretat Social de les Illes Balears el mes de març de 2022 presenta un increment de l'11,4 % respecte del mes de març de l'any anterior) i també cal destacar el fet que la gran majoria de contractes que es van signar dins aquest primer trimestre era de caràcter indefinit. Es tracta d'un fet propiciat per la reforma laboral recent, que afavoreix els contractes de duració determinada en detriment dels de durada temporal.

No obstant això, cal remarcar que, malgrat les perspectives de recuperació econòmica, un dels grans trets de la situació actual és el fet de viure en un context d'incertesa molt elevada, conseqüència del conflicte d'Ucraïna, el possible sorgiment de noves variants més agressives de la COVID-19 i la tendència inflacionista; per tant, les dades exposades al paràgraf anterior s'han d'interpretar amb certa cautela.

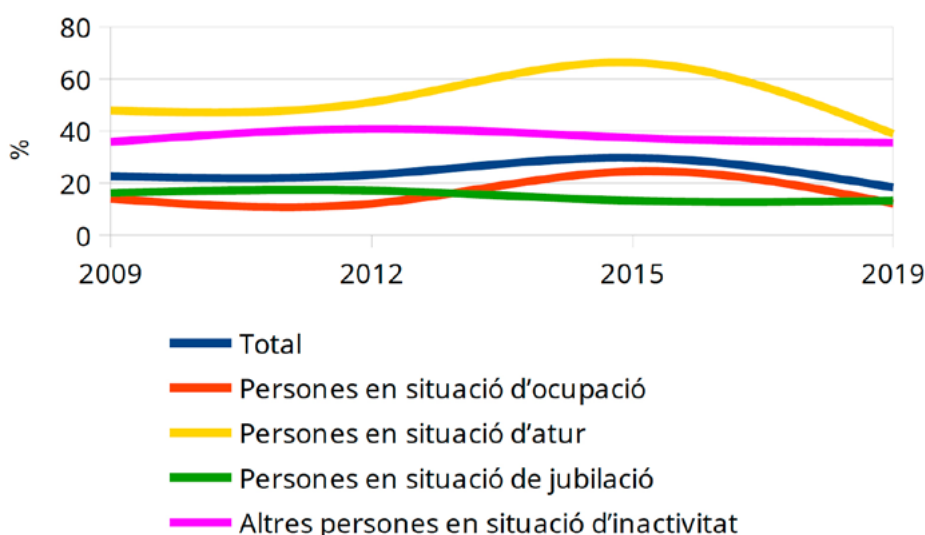
### **Canvis i transformacions socials més significatius:**

- La temporalitat i la parcialitat laboral que hem descrit, a més de determinades condicions de feina lligades als salaris baixos, deriven en el que s'han anomenat els treballadors pobres. Destaquen especialment la precarietat de la contractació de la població més jove, amb unes taxes elevades de temporalitat molt superiors a la mitjana, i de les dones, amb una sobrerepresentació de les dones en la contractació a temps parcial.
- Les dades de l'enquesta de condicions de vida apunten al fet que tenir una feina no assegura no patir di-

difficultats econòmiques. Així, el 13,1 % de les persones ocupades tenien dificultats per arribar a final de mes l'any 2019, un percentatge que va arribar al 31,8 % l'any 2009, amb l'anterior crisi econòmica. Addicionalment, el 12,2 % de les persones ocupades estaven en risc de pobresa o exclusió social l'any 2019 (indicador AROPE), proporció que va arribar al 24,6 % l'any 2015, en ple procés de recuperació econòmica<sup>9</sup>.

- Amb l'entrada en vigor del Real decret llei 32/2021, de 28 de desembre, de mesures urgents per a la reforma laboral, la garantia de l'estabilitat en l'ocupació i la transformació del mercat de treball, s'observa un canvi de tendència pel que fa al tipus de contractes. Recordem que, al mes de març de 2022, en comparació amb l'any anterior, s'observa un increment elevat dels contractes indefinits.
- El risc de pobresa augmenta substancialment quan parlem de persones desocupades. Així, l'any 2019 el 30 % de la població desocupada tenia dificultats per arribar a final de mes, i la taxa de risc de pobresa arribava al 39 %; unes taxes molt elevades, però que a mitjà termini preocupen encara més quan analitzam dades d'anys anteriors. Concretament, la taxa de risc de pobresa de la població aturada, l'any 2015, en ple procés de recuperació, va assolir el 66,4 %, ja que recollí, entre d'altres qüestions, els efectes de l'atur de llarga durada derivat de la crisi del 2008 i l'inexorable debilitament de la contenció de les situacions de pobresa que ofereixen les prestacions, subsidis i ajudes.

Gràfic 7. Taxa de risc de pobresa o exclusió social



Font: IBESTAT

- La taxa d'atur mitjana segons l'EPA, l'any 2021, és del 14,8 % (16,1 % en el cas de les dones). Malgrat que les xifres d'atur registrat de 2022 mostren una clara tendència a la baixa, cal no deixar de banda les situacions de desocupació, atesa la relació entre el risc de pobresa i la manca de feina. Preocupa especialment la taxa

<sup>9</sup> Taxa AROPE: Indicador que recull la proporció de la població que es troba o bé en situació de risc de pobresa, o bé en situació de privació material severa, o que viu en llars amb intensitat de treball molt baixa. Es considera que una persona està en situació de privació material severa quan presenta la privació d'almenys 4 dels 9 ítems següents: 1) Poder pagar sense endarreriments despeses relacionades amb l'habitatge (hipoteca o lloguer, rebuts de gas, comunitat) o de compres ajornades; 2) Poder anar de vacances almenys una setmana a l'any; 3) Permetre's fer un àpat de carn, pollastre o peix (o l'equivalent vegetarià) almenys cada dos dies; 4) Poder atendre despeses imprevistes; 5) Poder tenir un telèfon (incloent-hi telèfon mòbil); 6) Poder pagar un televisor; 7) Permetre's una rentadora; 8) Poder disposar d'un cotxe; 9) Poder mantenir l'habitatge a una temperatura adequada.

d'atur de la població més jove, que es mostra estructuralment més elevada que la de la resta de la població: l'any 2021 arriba al 32,9 % en els menors de 24 anys (34,6 % en el cas de les dones menors de 24 anys), 8,7 pp inferior a l'any anterior, primer any de crisi de COVID-19.

- En la mateixa línia, la taxa d'atur de la població estrangera és superior a la de la població espanyola (25,4 % de mitjana l'any 2020, versus 13,24 % població espanyola). Si bé l'EPA no ofereix les taxes d'atur per Illes, podem saber que les proporcions de persones estrangeres aturades a Eivissa arriba al 35,6 % i al 43,58 %, respectivament, una proporció que supera àmpliament la de la població estrangera en edat de treballar, que se situa en el 28,57 % i 30,26 %.
- Preocupa especialment l'evolució de la incidència de l'atur de llarga durada: les situacions de crisi, com la que s'ha viscut amb la COVID-19, deixen normalment una estela de persones que, per diferents factors, no aconsegueixen reincorporar-se al mercat de treball. Tot i que encara no podem valorar amb dades els efectes d'aquesta crisi, sí que sabem que a crisis anteriors les dones i les persones majors de 45 anys han estat les més perjudicades.
- Les disfuncionalitats del mercat de treball i la inestabilitat econòmica que genera tenen conseqüències sobre tots els membres de les llars. Així, el risc de pobresa infantil, això és, el nombre de menors que viuen amb una renda inferior a la que marca el llindar de pobresa, l'any 2019 afecta el 33 % dels menors a les Balears (vs 27,1 % al conjunt de l'Estat).
- Les dones acumulen múltiples situacions de vulnerabilitat i desigualtat econòmica relacionada amb l'activitat laboral, partint de la menor participació en el mercat laboral (taxa d'activitat), passant per la major temporalitat i parcialitat en la contractació, per situacions de discriminació salarial i per la segmentació del mercat laboral, que les relega a determinades feines en sectors i categories professionals normalment més precaritzats i més allunyats de la presa de decisions<sup>10</sup>.
- En relació amb la crisi de la COVID-19, un agreujant a la situació de desigualtat de la dona en el mercat laboral ha estat la reducció de la jornada laboral per poder atendre la família. Aquest fet penalitza específicament les dones, ja que són les que protagonitzen aquesta renúncia, amb una consegüent caiguda de l'ocupació, dels ingressos i l'augment de la inactivitat.

## 6. L'augment de les desigualtats

Les Illes Balears, amb una renda en general superior a la de la mitjana de l'Estat, presenten taxes elevades de pobresa i desigualtat que, tot i haver millorat en els darrers anys, són preocupants, especialment si tenim en compte l'escenari que es presenta arran de la crisi de la COVID-19. L'efecte de l'anterior crisi econòmica sobre la renda de les persones va ser generalitzat, tant a l'àmbit estatal com internacional, però es va notar de manera especialment aguda a les Balears. Així, tot i que la renda neta anual disponible per unitat familiar a les Balears era de 18.420€ anuals l'any 2019 —un 6,55 % superior a la de la mitjana de l'Estat— aquesta diferència va ser pràcticament imperceptible, i fins i tot inexistente, en els anys posteriors a la crisi de 2008. En el mateix sentit, l'evolució del coeficient Gini, que mesura la concentració d'ingressos d'una societat, que se situa l'any 2019 en 29,2 (si fos 0 voldria dir que ens trobam en una societat en què la renda es troba perfectament distribuïda entre tots els membres de la societat, i si fos 100 voldria dir que una sola persona acumularia tota la renda) deixa veure com la situació posterior a la crisi del 2008 va suposar un increment de la desigualtat en la distribució de la renda superior a la del conjunt de l'Estat.

<sup>10</sup> UNIDAD ADMINISTRADORA DEL FONDO SOCIAL EUROPEO, MINISTERIO DE TRABAJO Y ASUNTO SOCIALES. *Los Factores de desigualdad de género en el empleo*. Disponible a: <[http://www.mites.gov.es/uafse\\_2000-2006/equal/descargas/Folleto2-Igualdad-genero-empleo.pdf](http://www.mites.gov.es/uafse_2000-2006/equal/descargas/Folleto2-Igualdad-genero-empleo.pdf)>

Taula 1. Renda mitjana i coeficient Gini. 2009-2019

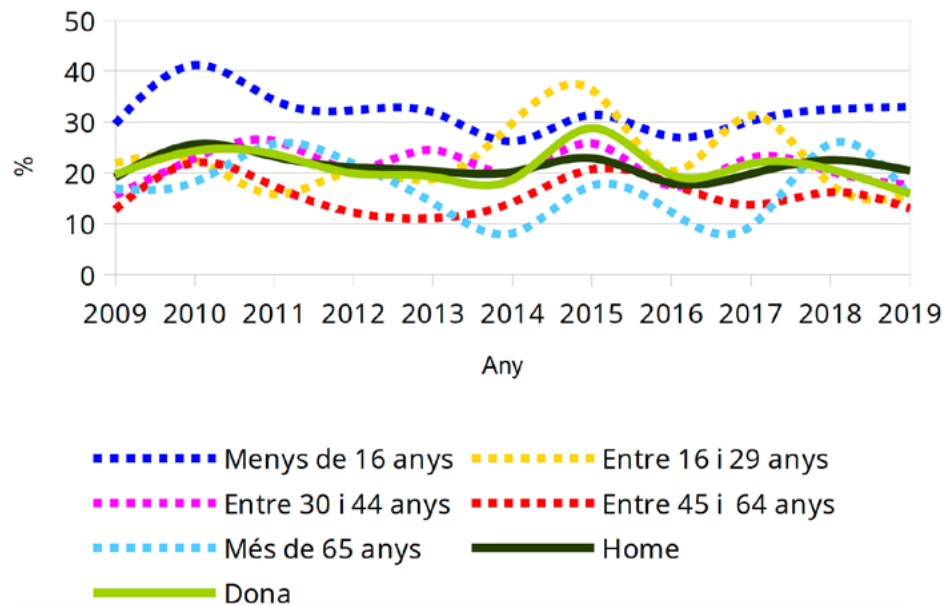
	2009	2010	2011	2012	2013	2014	2015	2016	2017	2018	2019
<b>Renda mitjana per unitat de consum</b>	17.548	17.076	16.568	16.317	15.427	15.729	15.894	17.894	18.312	19.554	18.420
<b>% diferència conjunt Estat</b>	2,97%	0,91%	1,77%	1,23%	-1,33%	2,10%	3,15%	12,95%	11,73%	15,45%	6,55%
<b>Coeficient Gini</b>	33,2	34,4	36,5	34,2	33,8	34,9	34,7	33,6	37,8	32,8	29,2
<b>Punts diferència conjunt Estat</b>	0,3	0,9	2,5	0,0	0,1	0,2	0,1	-0,9	3,7	-0,4	-3,8

Font: IBESTAT

L'evolució de les diferències amb el conjunt de l'Estat ens pot ajudar a valorar els efectes d'una crisi econòmica en una economia tan vinculada a la indústria turística, dels serveis i de l'oci com la de les Balears; però també és imprescindible tenir en compte els indicadors de pobresa relativa, que valoren la pobresa que es genera en relació amb els altres membres de la pròpia societat, i que situen una persona en un clar desavantatge econòmic amb l'oferta de béns i serveis amb preus i salaris d'allà on viu. Així, la taxa de risc de pobresa a les Balears, que mesura el percentatge de persones que viuen a llars amb una renda inferior al llindar de la pobresa, se situa en el 18,1 % i va arribar a ser d'entre el 20 % i el 26 % de la població durant els anys 2010 i 2015.

La taxa de risc de pobresa —que mesura el nombre de persones que viuen a llars amb una renda per sota del llindar de la pobresa— és especialment acusada entre la població menor de 16 anys, però també entre les persones adultes més joves de la societat. Així, com ja se n'ha parlat a apartats anteriors, les llars amb menors dependents són les que pateixen en major mesura situacions de vulnerabilitat econòmica (33 %), però la taxa de risc pobresa també posa de manifest com, en els darrers anys, aquesta afecta de manera especialment intensa les persones adultes més joves, sense un projecte de vida consolidat, amb grans dificultats d'estabilitat laboral i sense la situació residencial resolta (15,7 % entre les persones de 16 a 29 anys i 17,6 % entre les persones de 30 a 44 anys, l'any 2019). Els grups d'edat amb rendes més estables són els que presenten menor proporció de persones en risc de pobresa, tot i que no cal menysprear la vulnerabilitat d'una població que, encara que en alguna mesura pugui tenir rendes estables, això no vol dir que siguin ni altes ni suficients.

Gràfic 8. Taxa de risc de pobresa o exclusió social. 2009-2019



Font: IBESTAT

### Canvis i transformacions socials més significatius:

- Les dades de renda mitjana per unitat de consum apunten a la vulnerabilitat econòmica de la població de Balears davant de les situacions de crisi com l'anterior, que en alguns moments fins i tot va estar situada per davall de la mitjana de l'Estat. Davant d'una nova situació de crisi com la que possiblement es mantingui en els propers anys, cal prendre en consideració aquests efectes tan intensos sobre la renda.
- Les taxes de risc de pobresa o exclusió social de les llars unipersonals (22,1 % any 2019) i de les llars amb fills dependents a càrrec (24,1 %), són molt superiors a les de les llars formades per més d'una persona i sense menors a càrrec (9,6 %).
- Tenint en compte l'edat, la població menor de 45 anys és la que presenta majors taxes de risc de pobresa en els darrers anys, una situació que es relaciona amb les disfuncionalitats del mercat de treball. És essencial tenir en consideració aquest col·lectiu d'adults, en edat de treballar, però amb grans dificultats per aconseguir ingressos estables que els permetin mantenir-se fora del llinar de la pobresa.
- No obstant això, no cal oblidar les persones majors de 65 anys, en edat de jubilació, però que no han cotitzat suficient per cobrar una pensió contributiva. Concretament 2,7 de cada 100 persones majors de 65 anys varen cobrar el 2020 una pensió no contributiva per jubilació.
- Pel que fa a les persones amb diversitat funcional, 6,2 de cada 100 persones amb diversitat funcional varen cobrar l'any 2020 una pensió no contributiva d'invalidesa. Quant a les persones amb diversitat funcional assalariades per compte d'altri que cotitzen a la seguretat social, al conjunt de l'Estat espanyol el salari mitjà anual brut del treballadors per compte d'altri amb discapacitat va ser de 20.574,1 euros l'any 2019, un



3,1 % més que l'any anterior. Cal remarcar que aquesta xifra va ser un 16,1 % menor que la de persones sense discapacitat (24.512,2 euros).

- Les dades referides a persones que cobren pensions no contributives i altres rendes i prestacions socials associades a situacions de manca d'ingressos ens traslladen una imatge en què, clarament, les dones en són beneficiàries majoritàries. Així, l'any 2019, el 69,4 % de les pensions no contributives per jubilació, un 58,4 % de les pensions no contributives per invalidesa i un 62,2 % de titulars de RESOGA varen ser dones.

## 7. Exclusió residencial: dificultats d'accés i de satisfacció de despeses de l'habitatge

La situació socioeconòmica dels darrers anys, amb una elevada taxa de desocupació, una forta inestabilitat laboral (ambdues encara més accentuades arran de la crisi de la COVID-19) i rendes baixes, està incrementant la proporció de persones i llars que tenen dificultats per accedir o mantenir un habitatge. Aquesta situació és especialment greu entre els col·lectius que viuen també situacions d'exclusió social, però també hi ha una exclusió residencial no estructural que afecta altres segments de població que tenen dificultats per accedir i mantenir l'habitatge en les condicions actuals del mercat laboral i immobiliari (Cortés et al., 1997). Si aquestes situacions d'exclusió residencial no estructural no se solucionen en un període breu, poden derivar en situacions d'exclusió. Tal com s'indica a l'Informe de posició sobre vivienda 2017<sup>11</sup> de la Red Europea de lucha contra la pobreza y la exclusión social en el Estado español, «el acceso a una vivienda adecuada es un factor clave para la inclusión social, la emancipación y el ejercicio de la ciudadanía, ya que al tener una naturaleza multidimensional, un alojamiento digno y adecuado no garantiza, por sí solo, la inclusión, pero sí es una condición indispensable. Por eso, es importante que la exclusión residencial sea una cuestión de política de vivienda y urbanismo, no solo de políticas sociales».

L'Enquesta de condicions de vida a les Balears l'any 2019 recull que, tot i que la majoria de la ciutadania a Balears viu a habitatges en propietat (59,3 %), aquesta proporció ha baixat lleugerament en els darrers anys (67,3 % l'any 2009) i és inferior a la del conjunt de l'Estat (75,9 %). La crisi econòmica va tenir repercussions greus sobre el manteniment de l'habitatge, especialment a l'habitatge en propietat subjecte al pagament de quotes hipotecàries, però també a l'habitatge de lloguer. Tot i haver deixat enrere els pitjors moments d'aquella crisi, les notícies que ens envolten dia a dia ens deixen intuir greus conseqüències de la nova realitat COVID-19, sense que les xifres de què disposam a dia d'avui en recullin encara els efectes sobre l'habitatge.

En aquest context, l'any 2020 es varen iniciar 372 execucions hipotecàries, una quantitat que ha baixat progressivament en els darrers anys, i que és un 80,8 % inferior a l'any 2014. Destaca el fet que, si bé a dia d'avui la majoria d'execucions hipotecàries es duen a terme sobre habitatges amb persones jurídiques com a titulars (62,9 % l'any 2019), als anys més propers a la crisi de 2008 la proporció era la contrària (38,2 % propietat de persones jurídiques versus 61,8 % de persones físiques l'any 2014)<sup>12</sup>.

Pel que fa als llançaments —conseqüència d'execucions hipotecàries no resoltes després de la notificació als propietaris o de procediments lligats a incompliments en acords en contractes de lloguer— és indicatiu com

<sup>11</sup> Disponible a: <http://www.eapn.es/publicaciones/289/documento-de-posicion-sobre-vivienda>

<sup>12</sup> CONSEJO GENERAL DEL PODER JUDICIAL. Estadística sobre ejecuciones hipotecarias. Disponible a: <http://www.poderjudicial.es/cgpj/es/Temas/Estadística-Judicial/Estadística-por-temas/Datos-penales--civiles-y-laborales/Civil-y-laboral/Estadística-sobre-Ejecuciones-Hipotecarias/>

han anat perdent pes els impagaments d'hipoteques enfront dels impagaments o incompliments de lloguers. Així, segons les dades publicades pel Consell General del Poder Judicial amb relació als partits judicials de Balears, l'any 2014 el 63,3 % dels llançaments estaven relacionats amb lloguers, mentre que l'any 2020 aquest percentatge arribava al 83,50 %. En aquest sentit, és interessant destacar diferències entre illes, atès que si bé a dia d'avui Menorca també registra una proporció major de llançaments relacionats amb el lloguer que amb la propietat, entre l'any 2014 i l'any 2016 (no tenim dades d'anys anteriors) més dels 52 % dels llançaments eren conseqüència d'incompliments hipotecaris, un fet que en cap cas es va produir als partits judicials de Mallorca o d'Eivissa.

També tenen especial importància les dades de l'Enquesta de condicions de vida de l'INE, que recullen les dificultats per pagar les despeses relacionades amb l'habitatge principal, i que inclou, a més de les despeses de l'accés a l'habitatge, les factures de subministraments. Concretament, l'any 2019 el 6,5 % de les persones enquestades no podien mantenir el seu habitatge a una temperatura adequada, i el 10,3 % manifestava haver tingut retards en el pagament de despeses relacionades amb l'habitatge principal en els darrers dotze mesos; però l'any 2014 era el doble (20,6 %). És especialment significatiu que la proporció de llars a les Balears amb aquest tipus de dificultats sigui sempre superior a la del conjunt de l'Estat (7,8 % any 2019, 11,7 % any 2014).

Les Balears lideren any rere any els valors taxats de l'habitatge lliure, com també els de lloguer. Així, les dades de l'Observatori de l'Habitatge i el Sòl per al quart trimestre de l'any 2019 situen el preu mitjà de l'habitatge lliure a Balears en 2.452€/m<sup>2</sup>, només superat per Guipúscoa (2.697,4 €/m<sup>2</sup>) i Madrid (2.671,7 €/m<sup>2</sup>). D'altra banda, el sistema estatal d'índexs de lloguer d'habitatge del Ministeri de Transport, Mobilitat i Agenda Urbana recullen per a l'any 2018 un preu mitjà del lloguer d'habitatges col·lectius de 624€, només una mica inferior als de Barcelona (694€), Madrid (780€), Ceuta (700€) i Melilla (650€)<sup>13</sup>.

Les dades de dificultat d'accés i de manteniment a l'habitatge s'han de completar amb la referència a les persones sense llar. Tot i no disposar de dades completes per aquest fenomen a les Balears, és especialment important tenir en compte aquest indicador, que si bé en èpoques de creixement econòmic està estretament lligat a l'exclusió social, en moments de moments de crisi s'estén a altres col·lectius. Concretament, a Mallorca, segons les dades avançades per la Unitat Mòbil d'Emergència Social (IMAS-Creu Roja), a 30 de setembre 2020 hi havia 569 persones vivint al carrer de manera permanent, mentre que l'any 2019 aquesta xifra era de 364<sup>14</sup>.

Les xifres del III Recompte de persones sense sostre de Mallorca 2019<sup>15</sup>, que relaciona les dades amb recomptes anteriors, posen de manifest que, tot i que les tendències observades internacionalment apunten a un increment de dones que viuen al carrer, segueixen sent majoritàriament homes (78 % vs 22 % any 2019; 80 % vs 20 % any 2017). A més, destaca la concentració a la ciutat (90 % a Palma), i que el 54 % és de nacionalitat espanyola, el que suposa una incidència de 16,4 persones sense llar espanyoles per cada 100.000 espanyols residint a Mallorca, i de 66,9 persones sense llar estrangeres per cada 100.000 estrangers residents. En aquest sentit, l'article «La situació dels assentaments i l'infrahabitatge a les Illes Balears» de F. Morey (2016),

<sup>13</sup> SISTEMA ESTATAL D'ÍNDEXS DE LLOGUER D'HABITATGE DEL MINISTERI DE TRANSPORT, MOBILITAT I AGENDA URBANA. Disponible a: <<http://www.mitma.gob.es/vivien-da/alquiler/indice-alquiler>>

<sup>14</sup> DIARI DE BALEARS. Disponible a: <<https://www.dbalears.cat/balears/2020/11/29/346141/metges-del-mon-aten-mes-persones-sense-llar-les-balears-causa-pandemia.html>>

<sup>15</sup> Cens de persones sense sostre a Mallorca 2019. IMAS.

destaca que «El fet de ser persona immigrant suposa un factor de risc en l'accés a l'habitatge per diversos factors. Molts no accedeixen a un habitatge a preus de mercat per les condicions que imposa el sistema de provisió residencial (justificant d'ingressos, avals bancaris, etc.). A aquest fet se li ha d'afegir que molts propietaris i agències no lloguen a persones estrangeres, els exigeixen més requisits que a la població autòctona o els ofereixen habitatges circumscrits a determinats barris. Aquesta situació provoca segregació espacial i fomenta la creació de guetos en entorns on els habitatges són més econòmics perquè compten amb pitjors condicions d'habitabilitat, dèficit de condicions i serveis».

### Canvis i transformacions socials més significatius:

- Els preus de l'habitatge es troben en tendència ascendent, tot i les evidents dificultats d'accés de la població de les Balears, tant en relació amb el lloguer com a la propietat. En aquest sentit, l'índex de preus de l'habitatge, calculat per l'INE per les comunitats autònomes, recull un increment de 36 punts a Balears l'any 2019 respecte de la base de 2015, un augment que només és superat pel de Madrid i de Catalunya.
- Tot i tenir els preus mitjans de lloguer més elevats de l'Estat, aquesta opció va guanyant força enfront de l'habitatge de propietat. Paral·lelament, els llançaments per casos d'incompliment de les condicions del lloguer suposen més del 80 % del total.
- La pobresa energètica, entesa com la situació que es genera quan una llar és «incapaç de pagar una quantitat d'energia suficient per a la satisfacció de les seves necessitats domèstiques i/o quan es veu obligada a destinar una part excessiva dels seus ingressos a pagar la factura energètica de l'habitatge»<sup>16</sup> ha esdevingut en els darrers anys una problemàtica important que no cal menysprear a l'hora d'abordar la qüestió de l'habitatge.
- Les llars socioeconòmicament més vulnerables són les que en major proporció pateixen les dificultats lligades a l'habitatge. Les múltiples formes de discriminació i vulnerabilitat social de les dones, com les situacions lligades a la monomarentalitat, les llars unipersonals, o la seva situació al mercat laboral tenen com a conseqüència una major exclusió residencial de les dones<sup>17</sup>.
- Els preus d'accés i de manteniment de l'habitatge així com la dificultat per generar ingressos estables suposen una barrera d'accés molt difícil de salvar per a la població més jove. L'Observatori d'emancipació del Consell de la Joventut d'Espanya<sup>18</sup> calcula que, l'any 2020, una persona d'entre 18 i 29 anys ha de comprometre el 90 % del seu salari net per accedir a la compra d'un habitatge (el més elevat de l'Estat) i el 120 % per accedir a un habitatge de lloguer (només darrere Catalunya).
- La població estrangera extracomunitària es troba en una situació de vulnerabilitat especial en relació amb l'accés i manteniment de l'habitatge. Per una banda, les taxes d'incidència en relació amb les persones sense llar són més elevades entre la població estrangera que entre l'espanyola. Addicionalment, les dades d'àmbit nacional referents a les dificultats per atendre les despeses relacionades amb l'habitatge recullen una proporció molt major d'estrangers (especialment extracomunitaris) que d'espanyols en aquesta situació (21,9 % estrangers extracomunitaris al 2019 vs. 6 % espanyols).

<sup>16</sup> TIRADO HERRERO, et al. *Pobreza energética en España, potencial de generación de empleo directo de la pobreza derivado de la rehabilitación energética de viviendas*. Madrid: Asociación de Ciencias Ambientales, 2012.

<sup>17</sup> MEDA, JORDI BOSCH. *El derecho de la mujer a la vivienda en España (2008-2017)*. *Revista de Estudios Feministas, Florianópolis*, v. 28, n. 1, e54148, 2020. Disponible a: <<http://doi.org/10.1590/1806-9584-2020v28n154148>>

<sup>18</sup> CONSEJO DE LA JUVENTUD. Disponible a: <<http://www.cje.org/es/publicaciones/novedades/observatorio-de-emancipacion-juvenil-2020/>>

## 8. La vulnerabilitat social: situacions risc i desemparament

Les disfuncionalitats del sistema social i econòmic generen tota una sèrie de situacions de risc que cal tenir en compte a l'hora de planificar en l'àmbit dels serveis socials i que afecten principalment els col·lectius més vulnerables.

Així, d'una banda, els informes de l'Observatori del Sistema de Salut de Catalunya (OSSC) apunten que l'empitjorament dels indicadors socioeconòmics té un efecte negatiu en la salut de la població, especialment en la salut mental. Les darreres dades disponibles en l'àmbit de la salut mental a Balears (2019), recullen una xifra de 12.340 persones amb diagnòstic de salut mental a les Balears, amb una prevalença del 60 % de dones i una taxa de 10,5 persones per cada 1000 habitants. Els trastorns mentals a les Illes suposen una taxa de 35,1 defuncions per cada 100.000 habitants (29,6 en 2015) i 8,27 suïcidis per 100.000 habitants, una taxa que situa les Illes per sobre de la mitjana estatal (7,75) segons les darreres dades de l'INE. Cal assenyalar que les dones mostren una major major prevalença de les situacions de salut mental, tant pel que fa al diagnòstic com a la relació amb les causes de defunció.

D'altra banda, les situacions de risc vinculades a la infància i adolescència van més enllà del risc estrictament econòmic. Així, les mesures de protecció a la infància s'estableixen per separar els menors en situació de risc i vulnerabilitat generada per situacions familiars greument disfuncionals. En aquest sentit, les Balears l'any 2019 presenten per primera vegada en els darrers anys unes dades de menors en situació de guàrdia o tutela inferiors a la mitjana de l'Estat. D'aquesta manera, durant l'any 2019 hi havia 1.141 menors amb mesures de protecció a les Balears, el que suposa una taxa de 5,36 menors amb mesures per cada 1.000 menors, mentre que la mitjana de l'Estat se situava en 6,03 (guardes i tuteles). Addicionalment, les altes durant l'any 2019 varen ser 457, el que suposa una taxa per 1.000 menors de 2,14, i que se situa molt per sota de la mitjana de l'Estat (4,09). Dels menors amb mesures d'acolliment, el 63 % eren acolliments familiars i el 37 % acolliments residencials. Cal destacar que el 38 % en situacions d'acolliment tenien entre 15 i 17 anys; és a dir, hi ha 407 menors que en els propers anys poden ser usuaris potencials dels serveis d'acompanyament i habitatge d'emancipació que gestiona la Conselleria d'Afers Socials<sup>19</sup>.

Les disfuncionalitats familiars poden derivar, en ocasions, en menors en situació de conflicte social, això és, amb mesures judicials de diversa consideració. En aquest sentit les Balears, en els darrers anys, se situen al capdavant de les CA espanyoles tant pel que fa a mesures notificades (12,53 per cada 1.000 persones entre 14 i 21 anys a Balears vs. 7,84 conjunt Estat) com a mesures executades (23,04 vs 9,94). El 60 % de les mesures executades varen ser de llibertat vigilada, l'11 % de realització de tasques socioeducatives i el 10 % d'internament en règim semiobert. Les mesures d'internament en règim tancat varen suposar el 2 % de les mesures executades durant el 2019, que tot i ser una proporció baixa en relació amb el conjunt de les mesures, es tradueix en una de les taxes més elevades del país (0,41 per cada 1.000 persones d'entre 14 i 21 anys), només darrere Ceuta (3,82) i Catalunya (0,43)<sup>20</sup>.

Els joves extutelats, que són aquells que han viscut baix la tutela de l'Administració pública fins a la majoria

<sup>19</sup> OBSERVATORIO DE LA INFANCIA. Datos Estadísticos de Medidas de Protección a la Infancia número 22. Disponible a: <<http://observatoriodelainfancia.vpsocial.gob.es/estadisticas/estadisticas/home.htm>>

<sup>20</sup> OBSERVATORIO DE LA INFANCIA. Datos Estadísticos de Medidas de Protección a la Infancia número 22. Disponible a: <<http://observatoriodelainfancia.vpsocial.gob.es/estadisticas/estadisticas/home.htm>>

d'edat, es troben en una posició de desigualtat envers l'accés a les oportunitats de l'entorn, davant de la població jove general. Això fa que tinguin un procés d'emancipació amb més dificultats afegides que la resta de joves. A les Illes Balears, el nombre de joves que surten del sistema de protecció en complir els 18 anys ha anat en augment, fins arribar als 108 joves l'any 2020<sup>21</sup>. Cal seguir apostant per facilitar la inclusió i la participació social del col·lectiu, mitjançant el suport, l'acompanyament i l'orientació en el procés envers l'autonomia.

Per altra banda, en referència a les persones amb diversitat funcional, a les Illes Balears ens trobam amb una proporció de persones que presenten limitacions en el funcionament individual, ja sigui per causa de deficiències aparegudes en el naixement, o bé per traumatismes o malalties congènites o aparegudes al llarg de la vida que els han deixat seqüeles funcionals, a les quals, si a més, s'afegeixen altres limitacions d'aspecte social, poden abocar a situacions de vulnerabilitat.

A les Illes Balears, segons les dades de l'any 2020 de la Conselleria d'Afers Socials i Esports, les situacions de diversitat funcional afecten el 4,66 % de la població. Quant a la relació amb l'ocupació de les persones amb diversitat funcional, les dades de l'INE ens indiquen que el 61,72 % són inactives, un percentatge molt superior al de persones sense diversitat funcional, que és del 23,53 %.

Segons el grau de discapacitat, i seguint amb les dades de la Conselleria d'Afers Socials i Esports, les persones amb diversitat funcional amb un grau igual o superior al 65 % representen el 34,32 % de les persones amb diversitat funcional.

Finalment, la violència masclista s'exerceix contra les dones com a manifestació de la discriminació i de la situació de desigualtat en el marc d'un sistema patriarcal. Així, la violència masclista és una greu vulneració dels drets humans i un impediment perquè les dones puguin assolir la ciutadania, l'autonomia i la llibertat plenes. Segons la darrera macroenquesta sobre violència contra la dona (2019), el 21,5 % de les dones de 16 o més anys residents a Espanya han sofert alguna forma de violència física al llarg de la seva vida, i el 13,7 % de violència sexual. Si parlem de violència per part de la parella o exparella, el 14,2 % ha patit en algun moment de la seva vida violència física i/o sexual, i el 31,9 % violència psicològica. Més enllà de les dades de l'enquesta —les estadístiques judicials, que només recullen els casos que arriben als jutjats després d'haver iniciat un procediment a partir d'una denúncia— les dades de l'Observatori contra la violència domèstica i de gènere de l'any 2020 recullen que les Balears presenten una taxa de 93,8 dones víctimes de violència de gènere per cada 10.000 dones, el que suposa la taxa més elevada de l'Estat, el qual en termes globals presenta una taxa de 60,2<sup>22</sup>.

### Canvis i transformacions socials més significatius:

- Les dades de la darrera enquesta nacional de salut (2017) apunten que un 10,4 % de la població de Balears està en risc de tenir mala salut mental i es preveu un increment de la incidència dels problemes de salut mental lligats a la Crisi de la COVID-19.
- Les múltiples situacions de vulnerabilitat social que afecten les dones, sumades a la major prevalença femenina de situacions de salut mental, ens adverteixen de la necessitat de posar un esment especial a l'atenció a aquest col·lectiu. En aquest sentit, tal com s'assenyala al Pla Estratègic de Serveis Socials de

<sup>21</sup> Per més informació, vegeu el II Pla Estratègic d'Autonomia Personal de les Persones Joves Extutelades de les Illes Balears, disponible a: [http://www.caib.es/sites/rendaemancipacio/ca/pla\\_estrategic/](http://www.caib.es/sites/rendaemancipacio/ca/pla_estrategic/)

<sup>22</sup> OBSERVATORIO CONTRA LA VIOLENCIA DOMÉSTICA Y DE GÉNERO. La violencia sobre la mujer en la estadística judicial. Disponible a: <http://www.poderjudicial.es/cgpj/es/Temas/Violencia-domestica-y-de-genero/Actividad-del-Observatorio/Datos-estadisticos/?filtroAnio=2020> >

Catalunya 2021-2024, «tot i que cal aprofundir en l'estudi sobre l'impacte de la COVID-19, s'espera que les condicions socials derivades de la pandèmia recaiguin en la població que ja acumulava diversos factors de vulnerabilitat abans de l'emergència social i sanitària. A més de l'impacte social, també caldrà tenir en compte l'impacte en la salut mental, tant per la situació de confinament en si mateixa com per la reducció de l'atenció presencial i del seguiment del tractament durant les setmanes següents».

- UNICEF alerta sobre els riscos sobre la salut mental dels menors arran de la crisi de la COVID-19 i a l'informe «Impacto de la crisis por COVID-19 sobre los niños y niñas» recomana reforçar tots els serveis de detecció i atenció a la salut mental de nins i nines<sup>23</sup>.
- Els joves extutelats que ha arribat a la majoria d'edat o que ho farà a curt termini viurà l'emancipació en un moment de gran incertesa econòmica i laboral i sense una família al darrere que li pugui donar suport en cas de necessitat. Caldrà tenir una cura especial per evitar el desemparament d'aquest col·lectiu, tant pel que fa a l'atenció de necessitats materials com a les situacions d'angoixa generades per la manca d'expectatives entorn al futur laboral i el consegüent problema sobre la recerca d'una solució residencial.

## 9. Educació i formació per a la inserció sociolaboral

A dia d'avui no hi ha dubte de la centralitat del procés educatiu en l'adquisició d'habilitats intel·lectuals i competencials per a un desenvolupament personal, social i laboral que faciliti unes condicions de vida acceptables. Si bé és cert que una educació més enllà de l'obligatorietat que marca el sistema no exclou la possibilitat de trobar-se en situacions d'inestabilitat econòmica i social, sí que incideix en els elements que faciliten la vulnerabilitat. Així, un cop que les societats europees han superat el repte de l'escolarització obligatòria fins als 16 anys —amb totes les precaucions quant a la qualitat i la intensitat d'aquesta educació— des de tots els organismes internacionals s'apunta a la necessitat de disminuir l'abandonament primerenc de l'educació per aconseguir una millora de l'ocupabilitat i contribuir a una major cohesió social<sup>24</sup>.

En aquest sentit, les Illes Balears se situen per sota de la mitjana espanyola i de la Unió Europea i lluny dels objectius marcats per l'estratègia 2020, si bé l'evolució es prou positiva. Les darreres dades disponibles de l'Enquesta de població activa corresponen al 2020 i reflecteixen que la taxa d'abandonament primerenc de l'educació/formació de la població de 18 a 24 anys a les Illes Balears s'ha reduït de forma important en la darrera dècada, i s'ha situat l'any 2020 en un 21,33 %, la xifra més baixa de tota la sèrie històrica. La taxa d'abandonament primerenc de l'educació/formació de la població de 18 a 24 anys l'any 2020, per al conjunt de l'Estat ha estat del 16,0 % i a la Unió Europea (UE 27) del 9,9 %.

Molts de joves, enlluernats per l'efecte crida del món laboral, abandonen la formació, en el millor dels casos, després d'haver acabat la formació secundària obligatòria. No obstant això, Balears també lidera les taxes d'escolarització de joves d'entre 16 i 24 anys a l'educació d'adults, per realitzar estudis inicials i secundaris.

L'abandonament primerenc dels estudis està molt més present, des de fa anys, entre els homes que entre les

<sup>23</sup> UNICEF. *Impacto de la crisis por COVID-19 sobre los niños y niñas más vulnerables*. Disponible a: <<http://www.unicef.es/publicacion/impacto-de-la-crisis-por-covid-19-sobre-los-ninos-y-ninas-mas-vulnerables>>

<sup>24</sup> ROCA COBO, ENRIQUE (2010). *El abandono temprano de la educación y la formación en España*. Disponible a: <[http://www.revistaeducacion.educacion.es/re2010/re2010\\_02.pdf](http://www.revistaeducacion.educacion.es/re2010/re2010_02.pdf)>

dones, però sembla que en èpoques de crisi com la causada per la COVID-19 i moments de turbulències del mercat laboral, les diferències s'accentuen encara més, atès que a l'any 2020, a les Balears, la taxa de les dones ha baixat fins al 12,4 %, mentre que la dels homes ha pujat al 29,4 %.

### **Canvis i transformacions socials més significatius:**

- La incidència del factor educatiu en la inserció professional queda palesa a les dades de la taxa d'atur publicades a l'EPA. Així, la taxa d'atur mitjana per a l'any 2020 de les persones amb estudis superiors s'ha situat a Balears en el 10,17 %: ha arribat fins al 19 % en les persones amb primera o segona etapa d'educació secundària i al 25 % a les persones amb estudis primaris o inferiors.
- Les dades d'escolarització i d'abandonament escolar primerenc dels joves posen novament damunt la taula una problemàtica existent des de fa dècades a les Balears i marquen unes diferències extraordinàries amb la resta de comunitats i d'Europa. La manca de formació és clarament un factor de vulnerabilitat de la població de les Illes, especialment en el context d'un mercat de treball tan inestable i precari com el que dibuixen les dades laborals. No obstant això, malgrat que les dones presenten taxes d'abandonament primerenc molt inferiors a la dels homes, a dia d'avui les dones concentren pitjors condicions laborals.
- Cal tenir en compte que, més enllà de la manca de competències laborals que comporta l'abandonament primerenc dels estudis, també té conseqüències sobre el conjunt de la comunitat i limita la capacitat de resiliència davant les situacions de vulnerabilitat econòmica i social.
- Els condicionants derivats d'entorns familiars migratoris fan augmentar la proporció de persones joves que abandonen precoçment l'escolarització. Si s'analitzen les taxes d'abandonament escolar primerenc segons la nacionalitat, recollides a l'EPA i explotades pel Ministeri d'Educació, l'alumnat estranger presenta unes taxes més elevades, que doblen les de l'alumnat nacional. El 2020, el 32,5 % de l'alumnat estranger de l'Estat espanyol va abandonar prematurament el sistema educatiu, enfront del 13,6 % de l'alumnat amb nacionalitat espanyola.

## ANNEX 2

### MODEL DE FITXA D'AVALUACIÓ D'INDICADORS DEL PLA:

#### LÍNIA DE FEINA 2. MESURES TÈCNIQUES EN MATÈRIA DE SERVEIS SOCIALS

OBJECTIU 1. INFORMAR I ASSESSORAR LA POBLACIÓ GENERAL DELS SERVEIS RELACIONATS AMB MENORS I FAMÍLIA

ACTUACIONS	RESPONSABLE	INDICADORS D'AVALUACIÓ	DURANT		
			2022	2023	2024
Servei d'informació i atenció a la ciutadania	Conselleria d'Afers Socials i Esports	Nombre de persones ateses			



### ANNEX 3

## MODEL DE FITXA DE TAULA DE PRESSUPOST I INCIDÈNCIA ECONÒMICA DEL PLA:

### LÍNIA DE FEINA 2. MESURES TÈCNIQUES EN MATÈRIA DE SERVEIS SOCIALS

OBJECTIU 1. INFORMAR I ASSESSORAR LA POBLACIÓ GENERAL DELS SERVEIS RELACIONATS AMB MENORS I FAMÍLIA

ACTUACIONS	RESPONSABLE	PRESSUPOST	ESTALVI TOTAL/ INCIDÈNCIA ECONÒMICA	DURANT					
				2022		2023		2024	
				PRESSUPOST	INCI-DÈNCIA ECONÒMICA	PRESSUPOST	INCI-DÈNCIA ECONÒMICA	PRESSUPOST	INCI-DÈNCIA ECONÒMICA
Servei d'informació i atenció a la ciutadania	Conselleria d'Afers Socials i Esports	901.396,71€		300.465,57€		300.465,57€		300.465,57€	



# PLA INTERINSTITUCIONAL DE COORDINACIÓ PER A L'APLICACIÓ DE LA LLEI DE SUPORT A LES FAMÍLIES ( 2022-2024). ANNEX 4

## LÍNIA DE FEINA 1. MESURES FISCALS

OBJECTIU 1. AJUDES PER A FAMÍLIES D'ATENCIÓ PRIORITÀRIA

OBJECTIU 2. BENEFICIS PER A LES FAMÍLIES

## LÍNIA DE FEINA 2. MESURES TÈCNIQUES EN MATÈRIA DE SERVEIS SOCIALS

OBJECTIU 1. INFORMAR I ASSESSORAR LA POBLACIÓ GENERAL DELS SERVEIS RELACIONATS AMB MENORS I FAMÍLIA

OBJECTIU 2. GARANTIR I MILLORAR LES PRESTACIONS ECONÒMIQUES DE SUPORT A LES FAMÍLIES

OBJECTIU 3. GARANTIR I MILLORAR LES PRESTACIONS TÈCNIQUES DE SUPORT A LES FAMÍLIES

OBJECTIU 4. PRESTACIONS PER A LA CURA DE PERSONES EN SITUACIÓ DE DEPENDÈNCIA

OBJECTIU 5. AJUT PER A L'ADAPTACIÓ DEL HABITATGE

## LÍNIA DE FEINA 3. MESURES EN L'ÀMBIT EDUCATIU

OBJECTIU 1. GARANTIR I MILLORAR LA CONCILIACIÓ DE LA VIDA PERSONAL, FAMILIAR I LABORAL EN L'ÀMBIT SOCIAL I EDUCATIU

## LÍNIA DE FEINA 4. MESURES D'OCUPACIÓ I DE CONCILIACIÓ DE LA VIDA PERSONAL, FAMILIAR I LABORAL

OBJECTIU 1: FOMENTAR L'OCUPACIÓ

OBJECTIU 2: FOMENTAR LA CONCILIACIÓ DE LA VIDA PERSONAL, FAMILIAR I LABORAL

## LÍNIA DE FEINA 5. MESURES DE SALUT I COORDINACIÓ SOCIOSANITÀRIA

OBJECTIU 1. GARANTIR LA INFORMACIÓ ADEQUADA A LES PERSONES ENCARREGADES DE LA CURA DE PACIENTS

OBJECTIU 2. PROMOURE UN SISTEMA DE SUPORT A LES FAMÍLIES EN MATÈRIA DE SALUT

OBJECTIU 3. COL·LABORACIÓ SOCIOSANITÀRIA

## LÍNIA DE FEINA 6: MESURES EN RELACIÓ AMB L'HABITATGE

OBJECTIU 1: FOMENT DEL LLOGUER, LA REHABILITACIÓ I LA PROMOCIÓ D'HABITATGES

## LÍNIA DE FEINA 7: MESURES EN MATÈRIA DE CULTURA I TEMPS LLIURE, D'ÚS DE LES NOVES TECNOLOGIES I EN MATÈRIA DE CONSUM

OBJECTIU 1. ACCÉS, ÚS I GAUDI DE LES INSTAL·LACIONS CULTURALS, ESPORTIVES I D'OCI PER PART DE LES FAMÍLIES

## LÍNIA DE FEINA 8: MESURES ADMINISTRATIVES I PARTICIPACIÓ

OBJECTIU 1. ELABORAR INICIATIVES LEGISLATIVES I ESTUDI D'IMPACTE FAMILIAR

OBJECTIU 2. FOMENTAR LA PARTICIPACIÓ



## LÍNIA DE FEINA 1. MESURES FISCALS

### OBJECTIU 1. AJUDES PER A FAMÍLIES D'ATENCIÓ PRIORITÀRIA

Serveis/ Programes/ Actuacions / Prestacions	Problemàtica abordada/ Objectius	Destinataris	Període de vigència	Indicador principal actuació *1	Responsa- ble Conse- lleria/DG	Estat	Incidència econòmi- ca total **2	Previsió Incidència econòmica		
								2022	2023	2024
Exempció/ bonificació de la taxa de matriculació a la UIB i altres gestions	Donar facilitats als estudiants universitaris a l'hora de poder accedir als estudis, reduint a la mitat el preu de la matrícula i altres despeses o oferint- ne la gratuïtat, dependent de les circumstàncies personals.	<ul style="list-style-type: none"> <li>-Becaris MECD (100% d'exempció o bonificació)</li> <li>-Família nombrosa general (50% d'exempció o bonificació)</li> <li>-Família nombrosa especial (100% d'exempció o bonificació)</li> <li>-Família monoparental general (50% d'exempció o bonificació)</li> <li>-Família monoparental especial (100% d'exempció o bonificació)</li> <li>-Persones amb una discapacitat del 33% o superior (100% d'exempció o bonificació)</li> <li>-Matrícula d'honor o premi extraordinari al batxillerat a als CFGS (100% d'exempció o bonificació)</li> <li>-Premi d'exempció matrícula concedit pel Consell Social UIB o olimpíades (100% d'exempció o bonificació)</li> <li>-Víctimes d'actes terroristes (100% d'exempció o bonificació)</li> <li>-Víctimes de violència de gènere (100% d'exempció o bonificació)</li> <li>-Joves tutelats i extutelats en vies d'emancipació (100% d'exempció o bonificació)</li> <li>-Matrícules d'honor d'assignatures cursades a la UIB (s'aplica una reducció a la primera matrícula i pel preu en primera matrícula dels crèdits mencionats amb la matrícula d'honor)</li> <li>-Premi extraordinari de finalització d'estudis oficials (0% en certificats i compulses, 100% en sol·licitud del títol).</li> </ul>	Perma- nent		UIB	Actiu				

1 \* Dades amb alta dificultat de recollida.

2 \*\* No és un pressupost que ha d'aportar, sinó una quantitat que l'Administració deixa de percebre.

Serveis/ Programes/ Actuacions / Prestacions	Problemàtica abordada/ Objectius	Destinataris	Període de vigència	Indicador principal actuació *1	Respon- sable Conse- lleria/DG	Estat	Incidència econòmi- ca total **2	Previsió Incidència econòmica		
								2022	2023	2024
Exempció/ bonificació de la taxa per a la prestació de serveis docents dels conservatoris professionals de música i dansa de les Illes Balears	Donar suport a la incorpo- ració de joves als ensenyam- ents artístics mitjançant excepcions i bonificacions de les taxes  Concretament per: 1) Ensenyaments artístics professionals de dansa 2) Ensenyaments artístics professionals de música.	Famílies d'atenció prioritària. Inclosos tots els membres de la unitat familiar en els supòsits de famílies amb un membre afectat per un grau de dependència II o III o amb un grau de discapacitat igual o superior al 33%. A més, s'hi inclouen famílies en situació de risc definides a la Llei 8/2018 de suport a les famílies.	Vigència indefinida		Conselleria d'Hisenda i Conselleria d'Educació i Formació Professional	Actiu				
Exempció/ bonificació de la taxa per expedició de títols acadè- mics, diplomes i certificats oficials	Donar suport a les famílies mitjançant exempcions i bonificacions en el paga- ment de taxes per expedir titulacions acadèmiques.	Famílies d'atenció prioritària definides a la Llei 8/2018 de suport a les famílies  Concretament per: - Els membres de famílies nombroses i monoparentals - Les famílies que hagin estat víctimes d'actes terroristes - Les famílies en situació de dependència i/o discapacitat - Les famílies víctimes de violència de gènere - Les famílies en situació de vulnerabilitat econòmica especial (famílies en situació de risc social, els joves tutelats i extutelats en vies d'emancipació, els joves en acolliment familiar i les persones subjectes a mesures privatives de llibertat).	Vigència indefinida		Conselleria d'Hisenda i Conselleria d'Educació i Formació Professional	Actiu				
Exempció/ bonificació de la taxa per la prestació de serveis docents de les escoles oficials d'idio- mes de les Illes Balears	Donar suport a les famílies mitjançant exempcions i bonificacions en el pagament de taxes per a la prestació de serveis do- cents a les escoles oficials d'idiomes.	Famílies d'atenció prioritària definides a la Llei 8/2018 de suport a les famílies.  Concretament per: - Els membres de famílies nombroses i monoparentals - Les famílies en situació de dependència i/o discapacitat - Les famílies víctimes de violència de gènere - Les famílies en situació de vulnerabilitat econòmica especial (famílies en situació de risc social, els joves tutelats i extutelats en vies d'emancipació, els joves en acolliment familiar i les persones subjectes a mesures privatives de llibertat).	Vigència indefinida		Conselleria d'Hisenda i Conselleria d'Educació i Formació Professional	Actiu				

Serveis/ Programes/ Actuacions / Prestacions	Problemàtica abordada/ Objectius	Destinataris	Període de vigència	Indicador principal actuació *1	Responsa- ble Conse- lleria/DG	Estat	Incidència econòmi- ca total **2	Previsió Incidència econòmica		
								2022	2023	2024
Exempció/ bonificació de la taxa per a la prestació de serveis docents dels estudis superiors de disseny de l'Escola d'Art i Superior de Disseny de les Illes Balears	Donar suport a les famílies mitjançant exempcions i bonificacions en el pagament de les taxes dels serveis docents dels estudis superiors de disseny.	Famílies d'atenció prioritària definides a la llei 8/2018 suport a les famílies.  Concretament per: - Els membres de famílies nombroses i monoparentals - Les famílies en situació de dependència i/o discapacitat - Les famílies víctimes de violència de gènere - Les famílies en situació de vulnerabilitat econòmica especial (famílies en situació de risc social, els joves tutelats i extutelats en via d'emancipació, els joves en acolliment familiar i les persones subjectes a mesures privatives de llibertat)	Vigència indefinida		Conselleria d'Hisenda i Conselleria d'Educació i Formació Professional	Actiu				
Exempció/ bonificació de la taxa per a la prestació de serveis docents relatius als ensenyaments esportius de règim especial del sistema educatiu	Donar suport a les famílies mitjançant exempcions i bonificacions en el pagament de taxes per a la prestació de serveis docents relatius als ensenyaments esportius de règim especial del sistema educatiu.	Famílies d'atenció prioritària definides a la Llei 8/2018 de suport a les famílies.  Concretament per: - Els membres de famílies nombroses i monoparentals - Les famílies en situació de dependència i/o discapacitat - Les famílies víctimes de violència de gènere - Les famílies en situació de vulnerabilitat econòmica especial (famílies en situació de risc social, els joves tutelats i extutelats en vies d'emancipació, els joves en acolliment familiar i les persones subjectes a mesures privatives de llibertat).	Vigència indefinida		Conselleria d'Hisenda i Conselleria d'Educació i Formació Professional	Actiu				
Exempció/ bonificació de la taxa de les proves d'accés als cicles formatius de formació professional i als cicles formatius d'arts plàstiques i disseny	Donar suport a les famílies mitjançant exempcions i bonificacions en el pagament de les taxes per a les proves d'accés als cicles formatius de formació professional i als cicles formatius d'arts plàstiques i disseny.	Famílies d'atenció prioritària definides a la Llei 8/2018 de suport a les famílies.  Concretament per: - Els membres de famílies nombroses i monoparentals - Les famílies en situació de dependència i/o discapacitat - Les persones en situació legal de desocupació - Les famílies víctimes de violència de gènere - Les famílies en situació de vulnerabilitat econòmica especial (famílies en situació de risc social, els joves tutelats i extutelats en vies d'emancipació, els joves en acolliment familiar i les persones subjectes a mesures privatives de llibertat).	Vigència indefinida		Conselleria d'Hisenda i Conselleria d'Educació i Formació Professional	Actiu				

Serveis/ Programes/ Actuacions / Prestacions	Problemàtica abordada/ Objectius	Destinataris	Període de vigència	Indicador principal actuació *1	Responsa- ble Conse- lleria/DG	Estat	Incidència econòmi- ca total **2	Previsió Incidència econòmica		
								2022	2023	2024
Exempció/ bonificació de la taxa de les proves per obtenir el títol de tècnic o de tècnic superior de formació professional	Donar suport a les famílies mitjançant exempcions i bonificacions en el pagament de les taxes de les proves per obtenir el títol de tècnic o de tècnic superior de formació professional.	Famílies d'atenció prioritària definides a la Llei 8/2018 de suport a les famílies.  Concretament per: - Els membres de famílies nombroses i monoparentals - Les famílies en situació de dependència i/o discapacitat - Les persones en situació legal de desocupació - Les famílies víctimes de violència de gènere - Les famílies en situació de vulnerabilitat econòmica especial (famílies en situació de risc social, els joves tutelats i extutelats en vies d'emancipació, els joves en acolliment familiar i les persones subjectes a mesures privatives de llibertat).	Vigència indefinida		Conselleria d'Hisenda i Conselleria d'Educació i Formació Professional	Actiu				
Exempció/ bonificació de la taxa per la implantació dels processos de reconei- xement de competències professionals assolides per experiència laboral a les Illes Balears	Donar suport a les famílies mitjançant exempcions i bonificacions en el pagament de taxes per a la implantació dels processos de reconeixement de competències professionals assolides per experiència laboral a les Illes Balears.	Famílies d'atenció prioritària definides a la Llei 8/2018 de suport a les famílies.  Concretament per: - Els membres de famílies nombroses i monoparentals - Les famílies en situació de dependència i/o discapacitat - Les persones en situació legal de desocupació - Les famílies víctimes de violència de gènere - Les famílies en situació de vulnerabilitat econòmica especial (famílies en situació de risc social, els joves tutelats i extutelats en vies d'emancipació, els joves en acolliment familiar i les persones subjectes a mesures privatives de llibertat).	Vigència indefinida		Conselleria d'Hisenda i Conselleria d'Educació i Formació Professional	Actiu				
Exempció/ bonificació de la taxa per a la inscripció en l'avaluació final de batxillerat	Donar suport a les famílies mitjançant exempcions i bonificacions en el pagament de taxes per a la inscripció en l'avaluació final de batxillerat.	Famílies d'atenció prioritària definides a la Llei 8/2018 de suport a les famílies.  Concretament per: - Els membres de famílies nombroses i monoparentals - Les famílies en situació de dependència i/o discapacitat - Les persones en situació legal de desocupació - Les famílies víctimes de violència de gènere - Les famílies en situació de vulnerabilitat econòmica especial (famílies en situació de risc social, els joves tutelats i extutelats en vies d'emancipació, els joves en acolliment familiar i les persones subjectes a mesures privatives de llibertat).	Vigència indefinida		Conselleria d'Hisenda i Conselleria d'Educació i Formació Professional	Actiu				

Serveis/ Programes/ Actuacions / Prestacions	Problemàtica abordada/ Objectius	Destinataris	Període de vigència	Indicador principal actuació *1	Responsa- ble Conse- lleria/DG	Estat	Incidència econòmi- ca total **2	Previsió Incidència econòmica		
								2022	2023	2024
Exempció/ bonificació de la taxa per al curs 2022-2023 per a la prestació de serveis educatius, complementaris i de reforç del centre d'educació infantil de primer cicle Can Nebot, de Sant Jordi de ses Salines, al terme municipal de Sant Josep de sa Talaia (Eivissa)	Donar suport a les famílies mitjançant exempcions i bonificacions en el pagament de taxes per al curs 2022-2023 per a la prestació de serveis educatius, complementaris i de reforç del centre d'educació infantil de primer cicle Can Nebot, de Sant Jordi de ses Salines, al terme municipal de Sant Josep de sa Talaia (Eivissa).	Famílies d'atenció prioritària definides a la llei 8/2018 suport a les famílies.  Concretament per: - Els membres de famílies nombroses i monoparentals - Les famílies víctimes de violència de gènere - Les famílies en situació de econòmica o sociofamiliars desfavorables - Les famílies de alumnes que es troben en situació d'acolliment - Els alumnes que tenen la condició de refugiats, ja siguin ells o els seus pares o tutors els qui reuneixen aquesta condició - Les famílies que tinguin dos o més fills matriculats al centre - Les famílies que tinguin una filla o fill matriculat amb necessitats educatives especials.	Curs 2022-2023		Conselleria d'Hisenda i Conselleria d'Educació i Formació Professional	Actiu				
Exempció/ bonificació de la taxa de la matrícula per a les proves de llengua catalana	Donar suport a les famílies mitjançant exempcions i bonificacions en el pagament de taxes de la matrícula per a les proves de llengua catalana.	Famílies d'atenció prioritària definides a la llei 8/2018 suport a les famílies.  Concretament per: - Els membres de famílies nombroses i monoparentals - Les famílies en situació de dependència i/o discapacitat - Les persones en situació legal de desocupació - Les famílies víctimes de violència de gènere - Les famílies en situació de vulnerabilitat econòmica especial (famílies en situació de risc social, els joves tutelats i extutelats en vies d'emancipació, els joves en acolliment familiar i les persones subjectes a mesures privatives de llibertat).	Vigència indefinida		Conselleria d'Hisenda i Conselleria d'Hisenda i Relacions exteriors	Actiu				



## OBJECTIU 2. BENEFICIS PER A LES FAMÍLIES

Serveis/ Programes/ Actuacions / Prestacions	Problemàtica abordada/Objectius	Destinatari	Període de vigèn- cia	Indicador principal actuació	Responsa- ble Conse- lleria/DG	Estat	Incidència econòmica total	Previsió Incidència econòmica		
								2022	2023	2024
Deducció au- tonòmica per determinades inversions de millora de la sostenibilitat de l'habitatge habitual	Deducció del 50% de l'import de les inversions que millorin la qualitat i la sostenibilitat dels habitatges, que es facin a l'immoble, situat a les Illes Balears, que constitueixi o hagi de constituir l'habitatge habitual del contribuïent o d'un arrendatari en virtut d'un contracte de lloguer subscrit amb el contribuïent sotmès a la legislació d'arrendaments urbans. a) Instal·lació equipaments energies renovables (tèrmica/elèctrica) (...) b) Millores per a l'estalvi d'aigua (..)	Propietaris o arrendataris d'habitatges de les Illes Balears que realitzin inversions que millorin la qualitat i sostenibilitat de l'habitatge habitual.	Vigència indefinida	Nombre de deduccions	Conse- lleria d'Hi- senda i Relacions exterior	Actiu		Import estimat Llei de pressuposts 0,71 milions €		
Deducció au- tonòmica per l'arrendament de l'habitatge habitual al territori de les Illes Balears a favor de determinats col·lectius	Deducció per a determinats col·lectius vulnerables de l'arrendament de l'habitatge habitual de la quota íntegra autonòmica, el 15% dels imports satisfets en el període impositiu, amb un màxim de 400 euros anuals, sempre que es compleixin els requisits establerts.	Els contribuïents menors de 36 anys, les persones amb un grau de minusvalidesa física o sensorial igual o superior al 65% o amb un grau de minusvalidesa psíquica igual o superior al 33%, i el pare o els pares que convisquin amb el fill o els fills sotmesos a la pàtria potestat i que integrin una família nombrosa, en els termes que estableix l'article 6 de la Llei 8/2018, de 31 de juliol, de suport a les famílies, o una família monoparental de les que preveu la Llei 8/2018.	Vigència Indefinida	Nombre de deduccions	Conse- lleria d'Hi- senda i Relacions exterior	Actiu	Aquesta mesura no tindrà impacte en l'exercici 2022. Però sí quan es liquidi el sistema de finançament del 2022, que es produirà el 2024, o quan calculeu els lliuraments a compte de l'IRPF de l'exercici 2023		Import estimat Llei de pressuposts 0,5 milions €	

Serveis/ Programes/ Actuacions / Prestacions	Problemàtica abordada/Objectius	Destinatari	Període de vigèn- cia	Indicador principal actuació	Responsa- ble Conse- lleria/DG	Estat	Incidència econòmica total	Previsió Incidència econòmica		
								2022	2023	2024
Deducció autonòmica per despeses d'adquisició de llibres de text	Deducció per despeses en llibres de text editats per al desenvolupament i l'aplicació dels currículums corresponents al segon cycle d'educació infantil, a l'educació primària, a l'educació secundària obligatòria, al batxillerat i als cicles formatius de formació professional específica, es deduirà el 100% dels imports destinats a aquests despeses per cada fill que cursi aquests estudis, amb certs límits. S'augmenta la base imposable per poder aplicar aquesta deducció des de l'1 de gener de 2022.	Familiars d'alumnes de segon cycle d'educació infantil, d'educació primària, educació secundària obligatòria, batxillerat i els cicles formatius de formació professional específica que declarin despeses per l'adquisició de llibres.	Vigència Indefinida	Nombre de deduccions	Conselleria d'Hisenda i Relacions exteriors	Actiu		Import estimat Llei de pressuposts 1,38 milions €		
Deducció autonòmica per despeses d'aprenentatge extraescolar d'idiomes estrangers	Deducció en la declaració per despeses en l'aprenentatge extraescolar d'idiomes estrangers pels fills que cursin els estudis de segon cycle d'educació infantil, educació primària, educació secundària obligatòria, batxillerat i els cicles formatius de formació professional específica. Es deduirà el 15% dels imports destinats a aquest aprenentatge, amb el límit de 100 euros per fill. S'augmenta la base imposable per poder aplicar aquesta deducció des de l'1 de gener de 2022.	Familiars d'alumnes de segon cycle d'educació infantil, educació primària, educació secundària obligatòria, batxillerat i els cicles formatius de formació professional específica que declarin despeses per a l'aprenentatge extraescolar d'idiomes estrangers.	Vigència Indefinida	Nombre de deduccions	Conselleria d'Hisenda i Relacions exteriors	Actiu		Import estimat llei de pressuposts 0,10 milions €		

Serveis/ Programes/ Actuacions / Prestacions	Problemàtica abordada/Objectius	Destinatari	Període de vigèn- cia	Indicador principal actuació	Responsa- ble Conse- lleria/DG	Estat	Incidència econòmica total	Previsió Incidència econòmica		
								2022	2023	2024
Deducció au- tonòmica per cursar estudis d'educació superior fora de l'illa de residència habitual	<p>S'estableix una deducció d'uns 1.500 euros per cada descendent que depengui econòmicament del contribuïent i cursi, fora de l'illa de l'arxipèlag balear on es trobi la residència habitual del contribuïent, estudis universitaris, ensenyaments artístics superiors, formació professional de grau superior, ensenyaments professionals de arts plàstiques i disseny de grau superior, ensenyaments esportius de grau superior o qualsevol altre estudi que, d'acord amb la legislació orgànica estatal en matèria de educació, es consideri educació superior, amb el límit del 50% de la quota íntegra autonòmica.</p> <p>La deducció s'aplica a la declaració de l'exercici en què s'inicia el curs acadèmic.</p> <p>Amb limitacions establertes.</p> <p>S'augmenta la base imposable per poder aplicar aquesta deducció des de l'1 de gener de 2022.</p> <p>Quantia (2022): deducció de 1.500/1600 euros per cada descendent.</p>	Famílies de les Illes Balears d'alumnes que cursin estudis d'educació superior fora de l'illa de residència habitual.	Vigència Indefinida	Nombre de deduccions	Conse- lleria d'Hi- senda i Relacions exterior	Actiu	Import estimat lleï de pressu- posts 1,83 mili- ons €			
Deducció per donacions per pal·liar els efectes del conflicte d'Ucraïna sobre les persones	<p>Durant l'exercici fiscal del 2022 s'estableix una deducció del 50% del valor dels béns o quanties dineràries de les donacions efectuades a entitats de les previstes a la Llei 49/2002, de 23 de desembre, de règim fiscal de les entitats sense finalitats lucratives i dels incentius fiscals al mecenatge, que es destinin a activitats i programes per a pal·liar els efectes sobre les persones generats per la invasió d'Ucraïna per part del exèrcit rus, amb el límit de 150 euros.</p>	Famílies de les Illes Balears que declari donacions per pal·liar els efectes del conflicte d'Ucraïna sobre les persones.	Vigència 2022	Nombre de deduccions	Conse- lleria d'Hi- senda i Relacions exterior	Actiu 2022	Import estimat lleï de pressu- posts: 0,09 milions €	NO	NO	

Serveis/ Programes/ Actuacions / Prestacions	Problemàtica abordada/Objectius	Destinatari	Període de vigèn- cia	Indicador principal actuació	Responsa- ble Conse- lleria/DG	Estat	Incidència econòmica total	Previsió Incidència econòmica		
								2022	2023	2024
Deducció au- tonòmica per als declarants amb discapacitat física, psíquica o sensorial o amb des- cendents amb aquesta condició	<p>Per cada contribuent i, si escau, per cada membre de la unitat familiar resident a les Illes Balears que tingui la consideració legal de persona amb discapacitat física, psíquica o sensorial, s'estableixen les deduccions següents segons la naturalesa i el grau de la minusvalidesa:</p> <p>a) Minusvalidesa física o sensorial de grau igual o superior al 33% i inferior al 65%: 80 euros b) Minusvalidesa física o sensorial de grau igual o superior al 65%: 150 euros c) Minusvalidesa psíquica de grau igual o superior al 33%: 150 euros. Amb les limitacions i requisits establerts.</p> <p>S'augmenta la base imposable per poder aplicar aquesta deducció des de l'1 de gener de 2022.</p>	Declarants amb discapacitat o amb descendents amb discapacitat	Vigència Indefinida.	Nombre de deduccions	Conse- lleria d'Hi- senda i Relacions exterior	Actiu		Import estimat llei de pressuposts: 0,58 milions €		
Deducció per despeses relatives als descendents o acollits menors de sis anys per motius de conciliació	<p>Per fer front a les despeses de cura dels infants acollits s'estableix una deducció del 40%, amb un límit de 600 euros, de l'import anual satisfet per les despeses derivades de la prestació dels següents serveis a descendents o acollits menors de sis anys:</p> <p>a) Estades de nens de 0 a 3 anys a escoles infantils o a escolletes b) Servei de custòdia, servei de menjador i activitats extraescolars de nens de 3 a 6 anys a centres educatius c) Contractació laboral d'una persona per tenir cura del menor. Amb requisits establerts</p>	Familiars de menors de sis anys (descendents o acollits) declarants de despeses per motius de conciliació	Vigència indefinida	Nombre de deduccions	Conse- lleria d'Hi- senda i Relacions exterior	Actiu		Import estimat llei de pressuposts: 1,84 milions €		

Serveis/ Programes/ Actuacions / Prestacions	Problemàtica abordada/Objectius	Destinatari	Període de vigèn- cia	Indicador principal actuació	Responsa- ble Conse- lleria/DG	Estat	Incidència econòmica total	Previsió Incidència econòmica		
								2022	2023	2024
Deducció per acolliment de persones des- plaçades pel conflicte d'Ucraïna	Per donar suport a les famílies que donen acolliment a persones desplaçades pel conflicte, durant l'exercici fiscal de 2022 s'estableix una deducció en els següents termes:  a) El període mínim d'acolliment per poder aplicar la deducció és de tres mesos b) L'import de la deducció per persona acollida és de 150 euros c) El límit màxim de deducció per contribuent és de 600 euros. Amb requisits establerts.	Familiars beneficiaris de la deducció per acolliment de persones desplaçades pel conflicte d'Ucraïna	Per a l'exercici fiscal 2022	Dedució introduïda des de l'1 de gener de 2022	Nombre de deduccions	Conse-lleria d'Hisenda i Relacions exteriors	Actiu		NO	NO
IMPOST SOBRE DONACIONS Reducció per discapacitat en l'impost sobre successions i donacions  Adquisicions per causa de mort.  Reduccions de la base imposable	Juntament amb les reduccions que puguin correspondre en funció del grau de parentiu amb el causant, als subjectes passius amb obligació personal de contribuir que tinguin la consideració legal de persona amb discapacitat física, psíquica o sensorial se'ls aplicaran també les reduccions, segons la naturalesa i el grau de la minusvalidesa.	Familiars amb discapacitat beneficiaris de la reducció sobre l'impost de successions i donacions	Vigència indefinida	Nombre de deduccions	Conse-lleria d'Hisenda i Relacions exteriors	Actiu				

Serveis/ Programes/ Actuacions / Prestacions	Problemàtica abordada/Objectius	Destinatari	Període de vigèn- cia	Indicador principal actuació	Responsa- ble Conse- lleria/DG	Estat	Incidència econòmica total	Previsió Incidència econòmica		
								2022	2023	2024
Reducció de l'impost sobre successions i donacions per adquisició de l'habitatge habitual per part de determinats col·lectius	<p>A la base imposable corresponent a una donació a favor de fills o descendents del donant menors de 36 anys, o fills o descendents del donant discapacitat, s'aplicarà sobre el valor real d'aquest immoble una reducció del 57 %.</p> <p>Amb el compliment de les condicions i requisits establerts a la convocatòria. Des de 1 de gener de 2022, s'amplia l'abast de la reducció vigent sobre la base imposable relativa a l'adquisició a títol gratuït de l'habitatge habitual per part d'aquests col·lectius, de manera que la donació no s'hagi de fer en tot cas en plena propietat sinó que també s'inclouï la constitució d'un usdefruit sobre l'habitatge a favor del donatari.</p>	Famílies donants per a l'adquisició de l'habitatge habitual, a familiars d'atenció prioritària	Vigència indefinida	Nombre de deduccions	Conse-lleria d'Hisenda i Relacions exteriors	Actiu				
Reducció en les donacions dineràries de pares a fills o altres descendents per a l'adquisició del primer habitatge habitual	<p>Per tal de donar suport a l'emancipació, en les donacions dineràries de pares a fills o altres descendents per a l'adquisició del primer habitatge habitual s'aplicarà una reducció de 57 %, sempre que es compleixin els requisits establerts.</p> <p>Es incompatible amb reducció de l'impost sobre successions i donacions per adquisició de l'habitatge habitual per part de determinats col·lectius. L'import màxim de la donació susceptible d'integrar la base de la reducció és de 60.000 euros. En el cas de minusvàlues física, psíquica o sensorial, aquest import és de 90.000 euros.</p>	Famílies que fan donacions dineràries als descendents per a l'adquisició del primer habitatge habitual	Vigència indefinida	Nombre de deduccions	Conse-lleria d'Hisenda i Relacions exteriors	Actiu				

Serveis/ Programes/ Actuacions / Prestacions	Problemàtica abordada/Objectius	Destinatari	Període de vigèn- cia	Indicador principal actuació	Responsa- ble Conse- lleria/DG	Estat	Incidència econòmica total	Previsió Incidència econòmica		
								2022	2023	2024
Descomp- te transport públic TIB	Reduir el preu del transport públic de determinats col·lectius o gratuïtat en context de crisi.	Col·lectius amb reducció de preu al TIB:  -Infants d'entre 0 a 16 anys. Gratuït  -Joves d'entre 17 i 30 anys residents a Mallorca: 70% descompte  -Persones de 65 anys o més: 80% descompte  -Beneficiaris d'una pensió per jubilació: 80% descompte  -Beneficiaris d'una pensió per viduïtat amb ingressos econòmics inferiors al salari mínim interprofessional: 80% descompte  -Beneficiaris d'una pensió per incapacitat permanent, sigui total, absoluta o de gran invalidesa o tinguin una discapacitat d'un grau igual o superior al 65%: 80% descompte  -Persones en situació d'atur de llarga durada: 80% descompte  -Membres d'una família nombrosa de categoria general (70% descompte) o especial (80% descompte)  -Refugiats: 80% descompte  Víctimes de violència masclista (les dones i els seus fills): 80% de descompte.	Vigència indefinida	-Nom- bre de membres de cada col·lectiu que s'acull a l'ajut. Pendent de confir- mar.  -Nombre de dones i els seus fills que s'acullen a l'ajut (fa- cilitat per IB-DONA)	Conse- lleria de Mobilitat i habitatge. Direcció Gene- ral de mobilitat i transport terrestre. Consorti de Trans- ports de Mallorca	Actiu	4.000.000 €.			

## LÍNIA DE FEINA 2. MESURES TÈCNIQUES EN MATÈRIA DE SERVEIS SOCIALS

### OBJECTIU 1. INFORMAR I ASSESSORAR LA POBLACIÓ GENERAL DELS SERVEIS RELACIONATS AMB MENORS I FAMÍLIA

Serveis/ Programes/ Actuacions / Prestacions	Problemàtica abordada/ Objectius	Destinatari	Període de vigència	Indicador principal d'actua- ció	Respon- sable Conse- lleria/DG	Estat	Pressupost	Previsió		
								2022	2023	2024
Servei d'informació i atenció a la ciutadania (telefònic i presencial)	Atenció de les demandes relacionades amb els temes de menors i família i informació de com accedir als serveis i prestacions	Ciutadania general	Permanent	Nom- bre de trucades rebudes i cites presencials	Con- selleria Afers socials i Esports. Direcció General Infància, Joventut i Famílies	Actiu	Capítol 1			
	Orientació i informació a les persones amb discapacitat/dependència i a les seves famílies. Recollida de documentació de parelles estables i sol·licitud de mediació familiar	Població General	Permanent	Nom- bre de persones ateses	Con- selleria d'Afers Socials i Esports	Actiu	901.396,71€	300.465,57€	300.465,57€	300.465,57€
Servei de Valoració i Atenció Primerenca	Atenció, informació i orientació a les famílies i als infants que presenten trastorns en el desenvolupament o que estan en risc de partir-lo	Infants de 0 a 6 anys amb residència fixa a les Illes Balears	Permanent per a la Unitat de Diagnòstic Infantil i Atenció Primerenca (UDIAP)	Nombre d'infants atesos	Con- selleria d'Afers Socials i Esports / DG Atenció a la Dependència	Actiu	4.804.193,1€	1.601.397,70€	1.601.397,70€	1.601.397,70€



OBJECTIU 2. GARANTIR I MILLORAR LES PRESTACIONS ECONÒMIQUES DE SUPORT A LES FAMÍLIES

Serveis/ Programes/ Actuacions/ Prestacions	Problemàtica abordada/ Objectius	Destinataris	Període de vigèn- cia	Indi- cador principal d'actua- ció	Respon- sable Conse- lleria/ DG	Estat	Pressupost	Previsió		
								2022	2023	2024
Renda social garantida	Cobrir les situacions de vulnerabilitat social derivada de la carència de recursos econòmics de les persones, les famílies o altres nuclis de convivència.	Persones destinatàries dels serveis socials en situació de vulnerabilitat econòmica	Prestació permanent	Nom- bre de rendes en actiu per any	Con- selleria Afers Socials i Esports / DG Serveis Socials	Servei Actiu	70.000.000,00€	30.000,000,00€	20.000.000	20.000.000
Renda d'emancipació	Atendre les despeses essencials de persones que han estat tutelades o sota una mesura de guarda per l'entitat pública de protecció competent.	Persones joves de 18 a 25 anys extutelades en procés d'autonomia personal	Prestació permanent	Nom- bre de rendes en actiu per any	Con- selleria Afers Socials i Esports / Direcció General Infància, Joven- tut i Famílies	Actiu	3,300,000 €	1,100,000 anual €	1,100,000 anual €	1,100,000 anual €
Ajuts per a menors víctimes de violència masclista o entre persones amb una relació anàloga a la conjugal	Ajudes mitjançant pres- tació social de tipus eco- nòmic mensual als fills/ es víctimes de violència masclista.	Filles/filles que hagin quedat òrfenes o tinguin un proge- nitor/a que pateix un grau de discapacitat igual o superior al 33% com a conseqüència d'ha- ver estat víctima de violència masclista.	Prestació permanent	Nombre d'ajuts conce- dits	Con- selleria Afers Socials i Esports / Direcció General Infància, Joven- tut i Famílies	Actiu	240.000€	80.000€	80.000€	80.000€

Serveis/ Programes/ Actuacions/ Prestacions	Problemàtica abordada/ Objectius	Destinataris	Període de vigèn- cia	Indi- cador principal d'actua- ció	Respon- sable Conse- lleria/ DG	Estat	Pressupost	Previsió		
								2022	2023	2024
Comple- ment de rendes de les Illes Balears a pensions no contributives	Té per objecte adequar la pensió no contributiva al nivell de vida de les Illes Balears i garantir uns ingressos mínims per atendre les necessitats bàsiques.	Persones que es troben en una situació de vulnerabilitat econòmica a causa d'una invalidesa o d'una cotització insuficient que garanteixi un pensió ordinària. Existeixen dos tipus de PNC: PNC invalidesa: - Tenir entre 18 i 65 anys - Tenir un grau de discapacitat igual o superior al 65% - Tenir ingressos anuals inferiors a 5.899,60 euros anuals.	Prestació permanent	Nom- bre de benefi- cuaris del comple- ment de rendes a les PNC	Con- selleria Afers Socials i Esports/ DG Serveis Socials	Servei Actiu	30.800.000,00€	10.800.000	10.000.000	10.000.000

Serveis/ Programes/ Actuacions/ Prestacions	Problemàtica abordada/ Objectius	Destinatari	Període de vigèn- cia	Indi- cador principal d'actua- ció	Respon- sable Conse- lleria/ DG	Estat	Pressupost	Previsió				
								2022	2023	2024		
Prestacions econòmiques d'emergència per a la cobertura de necessitats bàsiques de les persones sol·licitants de protecció internacional procedents d'Ucraïna i acollides en el territori de les Illes Balears per famílies acollidores o a les famílies que han participat en el programa de desplaçament temporal de menors d'edat	Té per objecte donar suport econòmic a les famílies acollidores per a la cobertura de les necessitats bàsiques de les persones acollides afectades pel conflicte a Ucraïna que han sol·licitat la protecció temporal a les seves llars: alimentació, higiene, roba, subministraments, etc.	Famílies acollidores de famílies de protecció internacional procedents d'Ucraïna (pagament mensual)	Els ajuts podran cobrir despeses efectuades entre el dia 1 de març i 31 de desembre de 2022	Nombre de famílies acollidores beneficiàries (per tipologia de l'ajuda) per any. Nombre de persones afectades pel conflicte beneficiàries de l'ajuda. Nombre de menors desplaçats.	Con- selleria Afers Socials i Esports/ DG Serveis Socials	Servei Actiu	560.000,00€ (2022) Els crèdits que s'imputin tenen el caràcter d'ampliables	560.000,00€	Possibilitat ampliació si hi ha necessitat.	Possibilitat d'ampliació si hi ha necessitat.		
											Individual	200 euros mensuals
											Dues persones	300 euros mensuals
											Tres persones	350 euros mensuals
											Quatre persones	400 euros mensuals
											S'incrementa en 50 euros per cada nou membre de la família acollida	

## OBJECTIU 3. GARANTIR I MILLORAR LES PRESTACIONS TÈCNiques DE SUPORT A LES FAMÍLIES

Serveis/ Programes/ Actuacions / Prestacions	Problemàtica abordada/ Objectius	Destinataris	Període de vigència	Indicador principal actuació	Respon- sable Conse- lleria/DG	Estat	Pressupost	Previsió		
								2022	2023	2024
Programa de competències familiaris	Problemes o conflictes intrafamiliaris i/o extra- familiaris (problemes de comportament disruptiu, conflictes de rol, dificul- tats en l'establiment de pautes etc). Comprèn tallers d'aprenentatge d'habilitats parentals i de criança.	Famílies de les Illes Balears amb fills/es menors d'edat	Prestació permanent	Nombre de pro- grames realitzats  Nom- bre de famílies partici- pants	Con- selleria Afers Socials i Esports / Direcció General Infància, Joventut i Famílies/ Admi- nistració Municipal	Actiu	220.000 €	50.000€	70.000€	100.000€
Servei de mediació familiar	Conflictes entre els membres majors d'edat d'una família en les matèries que siguin susceptibles d'ésser plantejades a mediació. Amb la possible evitació dels procediments judicials.	Als dos membres de la parella o a famílies en una situació de conflicte susceptible de mediació	Prestació permanent	Nom- bre de famílies partici- pants	Con- selleria Afers Socials i Esports / Direcció General Infància, Joventut i Famílies	Actiu	120,000 €	40.000€	40.000 €	40.000€

Serveis/ Programes/ Actuacions / Prestacions	Problemàtica abordada/ Objectius	Destinataris	Període de vigència	Indicador principal actuació	Respon- sable Conse- lleria/DG	Estat	Pressupost	Previsió		
								2022	2023	2024
Servei de Punt de Trobada Familiar	Garantir les visites entre persones menors i progenitors no custodis o altres membres de la família en situació de conflicte judicial amb la finalitat de complir amb el règim de visites en aquells casos en que les relacions són conflictives, es troben interrompudes o són de desenvolupament difícil.	Famílies derivades del sistema judicial	Prestació permanent	Nom- bre de famílies ateses	Con- selleria Afers Socials i Esports / Direcció General Infància, Joventut i Famílies	Actiu	1.500.000 €	500.000 €	654.000 €	729.000 €
Unitat de tractament d'abús sexual infantil	Tractament psicoterapèutic a a menors víctimes d'abús sexual que tenen una família protectora.	Menors de 0 a 18 anys amb sospites o confirmació d'haver viscut una situació d'abús sexual i a les seves famílies quan aquests siguin protectors	Prestació permanent	Nom- bre de persones menors i famílies ateses	Con- selleria Afers Socials i Esports / Direcció General Infància, Joventut i Famílies	Actiu	Capítol.1: 697.500 €	232.500 €	232.500 €	232.500 €
Programa de tractament de la violència filioparental	Tractament psicoterapèutic a persones joves agressores i a les seves famílies.	Persones menors que exerceixen violència sobre els seus progenitors tant si tenen mesura judicial com si no la tenen	Prestació permanent	Nom- bre de persones menors i famílies ateses	Con- selleria Afers Socials i Esports / Direcció General Infància, Joventut i Famílies	Actiu	204.000 €	68.000 €	68.000 €	68.000 €

Serveis/ Programes/ Actuacions / Prestacions	Problemàtica abordada/ Objectius	Destinataris	Període de vigència	Indicador principal actuació	Respon- sable Conse- lleria/DG	Estat	Pressupost	Previsió		
								2022	2023	2024
Programa de tractament psicològic a les víctimes d'assetjament escolar	Oferir suport psicològic amb la finalitat de facilitar la recuperació dels símptomes provocats per l'assetjament escolar i dotar-los d'estratègies per prevenir futures agressions	Alumnes víctimes d'assetjament escolar. Excepcionalment als assetjadors, si en algun moment de les seves vides han estat víctimes d'assetjament escolar.	Prestació permanent	Nom- bre de persones menors i famílies ateses	Con- selleria Afers Socials i Esports / Direcció General Infància, Joventut i Famílies	Actiu	75.000 €	25.000 €	25.000 €	25.000 €
Servei de suport psicològic postemergències	Prevenir les seqüeles psicològiques i prevenir el possible dol patològic de les persones afectades que han patit una pèrdua en situacions catastròfiques.	Familiars directes de víctimes mortals per assassinats i homicidis, violència de gènere, suïcidis consumats, víctimes de catàstrofes i víctimes d'accidents mortals quan ho recomani el tècnic d'emergències .	Prestació permanent	Nom- bre de persones i famílies ateses	Con- selleria Afers Socials i Esports / Direcció General Infància, Joventut i Famílies	Actiu	195.000 €	65.000 €	65.000 €	65.000 €

Serveis/ Programes/ Actuacions / Prestacions	Problemàtica abordada/ Objectius	Destinataris	Període de vigència	Indicador principal actuació	Respon- sable Conse- lleria/DG	Estat	Pressupost	Previsió		
								2022	2023	2024
Servei d'atenció social telefònic 24 hores i acompanyament presencial a víctimes de violència masclista	Servei que dona atenció personalitzada i específica a les víctimes de violència masclista. Permet tractar la situació de cada víctima i evitar situacions de més risc. Es fa atenció telefònica, mitjançant telèfon, whatsapp i se'n fa l'acompanyament (per posar denúncia, anar al jutjat, a fer tràmits, per ingressar a casa d'acollida, etc.) i el seguiment.	Dones i els seus fills víctimes violència masclista, persones del seu entorn i professionals de la matèria que cerquen assessorament (policies, mestres d'escola, etc.)	Prestació permanent	Nombre de telefonades i acompanyaments anuals	Conselleria de Presidència, Funció Pública i Igualtat. Institut Balear de la Dona	Actiu	1.698.000 €	566.000	566.000	566.000
Servei d'habitatge supervisat per a persones amb diagnòstic de salut mental, necessitat de suport extens i discapacitat	Cobrir necessitats d'habitatge de les persones amb discapacitat per trastorn mental greu amb la millora de les seves habilitats i autonomia.	Persones entre 18 i 65 anys i més grans d'aquesta edat que no tinguin reconegut cap servei de dependència, amb una discapacitat del 33% associada a un diagnòstic de salut mental.	Prestació permanent	Nombre de persones ateses	Conselleria d'Afers Socials i Esports / DG Atenció a la Dependència	Actiu	3.558.445 €	1.042.294 €	1.216.151 €	1.300.000 €

Serveis/ Programes/ Actuacions / Prestacions	Problemàtica abordada/ Objectius	Destinataris	Període de vigència	Indicador principal actuació	Respon- sable Conse- lleria/DG	Estat	Pressupost	Previsió		
								2022	2023	2024
Servei d'acompanyament per a persones amb diagnòstic de salut mental i necessitat de suport extens	Oferir acompanyament i suport en les necessitats específiques de persones a conseqüència de la situació de reclusió i malaltia mental.	Població reclusa o exreclusa més gran de 18 anys amb una malaltia mental	Prestació permanent	Nom- bre de persones ateses	Con- selleria d'Afers Socials i Esports / DG Atenció a la Depen- dència	Actiu	2.849.414,07€	856.945,07 €	992.469 €	1.000.000 €
Servei ocupacional per a persones amb discapacitat associada a un diagnòstic de salut mental greu	Integració personal, social i inserció laboral de les persones amb discapacitat associada a un diagnòstic de salut mental	Persones en edat laboral amb una discapacitat del 33% associada a un diagnòstic de salut mental	Prestació permanent	Nom- bre de persones ateses	Con- selleria d'Afers Socials i Esports / DG Atenció a la Depen- dència	Actiu	7.919,820,80 €	2.078.018,80 €	2.841.802 €	3.000.000 €
Servei de suport a l'habitatge per a persones amb diagnòstic de salut mental greu	Promoure l'autonomia de les persones amb diagnòstic de salut mental greu en les àrees de la vida personal i social, dins el seu entorn comunitari i en les activitats de la vida diària.	Persones majors de 18 anys amb discapacitat del 33% associada a un diagnòstic de salut mental per trastorn mental greu	Prestació permanent	Nom- bre de persones ateses	Con- selleria d'Afers Socials i Esports / DG Atenció a la Depen- dència	Actiu	10.086.074,80 €	2.578.774,80 €	3.707.300 €	3.800.000 €



Serveis/ Programes/ Actuacions / Prestacions	Problemàtica abordada/ Objectius	Destinataris	Període de vigència	Indicador principal actuació	Respon- sable Conse- lleria/DG	Estat	Pressupost	Previsió		
								2022	2023	2024
Servei d'acompanyament per a persones amb discapacitat física i necessitat de suport extens	Suport en el desenvolupament d'activitats de la vida diària i suport a les activitats que la persona realitza de forma habitual i regular de caràcter laboral, ocupacional i/o formatiu juntament amb actuacions d'integració sociocomunitària.	Persones entre 16 i 65 anys que necessiten l'assistència personal, per problemes de salut física amb un grau mínim de 65% de discapacitat i necessitats de tercera persona	Prestació permanent	Nom- bre de persones ateses	Con- selleria d'Afers Socials i Esports / DG Atenció a la Depen- dència	Actiu	1.628.109,20 €	436.709,20 €	591.400 €	600.000 €
Servei d'acompanyament per a persones amb discapacitat per sordceguesa	Aconseguir que la persona mantingui un domini màxim sobre l'entorn, d'acord al seu nivell de capacitat física i de funcionament	Persones amb discapacitat per sordceguesa igual o superior al 65 %, amb necessitats de suport extens	Prestació permanent	Nom- bre de persones ateses	Con- selleria d'Afers Socials i Esports / DG Atenció a la Depen- dència	Actiu	567.824 €	129.006€	218.818€	220.000€

Serveis/ Programes/ Actuacions / Prestacions	Problemàtica abordada/ Objectius	Destinataris	Període de vigència	Indicador principal actuació	Respon- sable Conse- lleria/DG	Estat	Pressupost	Previsió		
								2022	2023	2024
Servei d'ajudes tècniques i suport tecnològic per a la promoció de l'autonomia personal	Assessorar i prescriure recursos de suport i adaptacions a l'habitatge, valorar i orientar sobre ajudes tècniques necessàries per a la mobilitat en general dins i fora de la llar, i valorar les competències de les persones i assessorar sobre tecnologies de la informació i la comunicació que puguin augmentar les seves capacitats comunicatives.	Persones que requereixin d'adaptacions tècniques o tecnologies de suport per a la realització de les activitats bàsiques a la seva llar, i que tinguin reconegut grau de dependència, grau de discapacitat igual o superior al 33%, o infants entre 0 i 6 anys que tinguin reconeguda la prestació d'atenció primerenca.	Prestació permanent	Nom- bre de persones ateses	Con- selleria d'Afers Socials i Esports / DG Atenció a la Depen- dència	Actiu	840.240 €	259.200 €	281.040 €	300.000 €
Servei de tutela per a persones adultes incapacitades judicialment	Cobrir les necessitats de suport, protecció i garantia de tots els drets de la persona incapacitada judicialment o amb mesures de suport, i promoure la seva autonomia personal.	Persones adultes incapacitades judicialment, o amb mesures de suport, o en procés judicial per a la provisió de mesures de suport	Prestació permanent	Nom- bre de persones ateses	Con- selleria d'Afers Socials i Esports / DG Atenció a la Depen- dència	Actiu	8.950.000€	2.750.000€	3.000.000 €	3.200.000 €

Serveis/ Programes/ Actuacions / Prestacions	Problemàtica abordada/ Objectius	Destinataris	Període de vigència	Indicador principal actuació	Respon- sable Conse- lleria/DG	Estat	Pressupost	Previsió		
								2022	2023	2024
Servei de Valoració i Atenció Primerenca (UDIAP-Unitat de Diagnòstic Infantil i Atenció Primerenca).	Atenció, valoració, seguiment i derivació a intervenció terapèutica a les famílies i als infants que presenten trastorns en el desenvolupament o que estan en risc de partir-lo.	Infants de 0 a 6 anys amb residència fixa a les Illes Balears	Prestació permanent	Nombre d'infants atesos	Conseilleria d'Afers Socials i Esports / DG Atenció a la Dependència	Actiu	2.456.761,52 €	708.512,37 €	874.124,61 €	874.124,61 €
Servei de Valoració i Atenció Primerenca (SAVP)	Intervenció terapèutica per les famílies i als infants, que ho requereixin, i presentin trastorns en el seu desenvolupament o que estiguin en risc de partir-lo.	Infants de 0 a 6 anys amb residència fixa a les Illes Balears	Prestació permanent	Nombre d'infants atesos	Conseilleria d'Afers Socials i Esports / DG Atenció a la Dependència	Actiu	19.370.000 €	6.000.000 €	6.620.000 €	6.750.000 €
Servei de Promoció a l'Autonomia Personal per infants amb dependència de 6 a 11 anys	Atenció a les famílies i als infants amb grau reconegut de dependència que requereixen una intervenció per promoure'n l'autonomia i facilitar-ne la inclusió i participació social i comunitària.	Infants amb grau reconegut de dependència de 6 a 11 anys	Prestació permanent	Nombre d'infants atesos	Conseilleria d'Afers Socials i Esports / DG Atenció a la Dependència	En procés de tramitació	5.401.397,70€	1.601.397,70€	1.850.000€	1.950.000€



## OBJECTIU 4. PRESTACIONS PER A LA CURA DE PERSONES EN SITUACIÓ DE DEPENDÈNCIA

Serveis/ Programes/ Actuacions / Prestacions	Problemàtica abordada/Objectius	Destinatari	Període de vigència	Indicador principal d'actuació	Responsable Conselleria/DG	Estat	Pressupost	Previsió		
								2022	2023	2024
Prestacions econòmiques per la cura de persones dependents en l'àmbit familiar i suport a les persones cuidadores no professionals	Prestació econòmica mensual destinada a donar suport a les despeses de tenir cura d'una persona en situació de dependència	Persones en situació de dependència	Prestació permanent	Nombre de prestacions actives sobre el total de persones en situació de dependència	Conselleria d'Afers Socials i Esports DGAD	Actiu	146.250.000€	46.250.000€	50.000.000€	50.000.000€
Prestació econòmica vinculada al servei per a persones en situació de dependència	Prestació econòmica per el pagament d'un servei professional, quan no és possible l'accés a un servei públic o concertat	Persones en situació de dependència	Prestació permanent	Nombre de prestacions actives sobre el total de persones en situació de dependència	Conselleria d'Afers Socials i Esports DGAD	Actiu	11.500.000€	3.750.000€	3.750.000€	4.000.000€
Servei de valoració de la situació de dependència	Valoració del grau de dependència	Persones que depenen d'altres per a fer les activitats bàsiques de la vida diària	Prestació permanent	Nombre de persones valorades Nombre de persones amb Grau I Nombre de Persones amb Grau II Nombre de persones amb Grau III	Conselleria d'Afers Socials i Esports DGAD	Actiu	3.967.700€	1.217.700€	1.350.000€	1.400.000€

Serveis/ Programes/ Actuacions / Prestacions	Problemàtica abordada/Objectius	Destinataris	Període de vigència	Indicador principal d'actuació	Responsable Conselleria/DG	Estat	Pressupost	Previsió		
								2022	2023	2024
Servei de teleassistència domiciliària per a persones en situació de dependència	Permet que persones dependents que viuen soles puguin continuar al domicili habitual amb condicions de seguretat	Persones dependents que viuen soles	Prestació permanent	Nombre de persones amb teleassistència sobre el nombre de persones dependents  Nombre per persones amb TAD Bàsica  Nombre de persones amb TAD Avançada	Conselleria d'Afers Socials i Esports DGAD	Actiu	13.091.884,92€	4.363.961,64€	4.363.962€	4.363.962€
Servei d'ajuda a domicili per a persones en situació de dependència	Persones que necessiten ajuda per realitzar les tasques bàsiques de la vida diària i que disposen de personal qualificat i supervisat per oferir aquest suport	Persones en situació de dependència	Prestació permanent	Nombre de persones amb el servei d'ajuda a domicili respecte del nombre de persones dependents  Nombre d'usuaris per Illes	Conselleria d'Afers Socials i Esports. D.G. Atenció Dependència	Actiu	43.867.457,60 €	10.067.457,60 €	16.8000.000 €	17.000.000 €
Servei d'estades diürnes per a persones majors en situació de dependència	Persones en situació de dependència que necessiten un servei d'atenció integral durant el període diürn	Persones majors de 55 anys en situació de dependència	Prestació permanent	Nombre de persones als centres de dia	Conselleria d'Afers Socials i Esports. D.G. Atenció Dependència	Actiu	19.279.299,2 €	6.459.766,41 €	6.459.766,41 €	6.459.766,41 €
Servei d'estades diürnes per a persones amb discapacitat en situació de dependència	Persones amb discapacitat majors de 18 anys en situació de dependència que necessiten un servei d'atenció integral durant el període diürn	Persones amb discapacitat en situació de dependència	Prestació permanent	Nombre de persones als centres de dia	Conselleria d'Afers Socials i Esports D.G. Atenció Dependència.	Actiu				

Serveis/ Programes/ Actuacions / Prestacions	Problemàtica abordada/Objectius	Destinataris	Període de vigència	Indicador principal d'actuació	Responsable Conselleria/ DG	Estat	Pressupost	Previsió		
								2022	2023	2024
Servei residencial per a persones majors en situació de dependència	Servei residencial amb funció substitutòria de la llar familiar	Persones majors de 55 anys en situació de dependència	Prestació permanent	Nombre de places ocupades a les residències	Conselleria d'Afers Socials i Esports D.G. Atenció Dependència.	Actiu	63.465.456,5€	21.155.152,17 €	21.155.152,17 €	21.155.152,17 €
Servei residencial per a persones amb discapacitat en situació de dependència	Servei residencial amb funció substitutòria de la llar familiar	Persones amb discapacitat en situació de dependència. Majors de 18 anys.	Prestació permanent	Nombre de places ocupades Residència Son Güells	Conselleria d'Afers Socials i Esports D.G. Atenció Dependència	Actiu				
Servei d'estades temporals de respir en un servei residencial per a persones en situació de dependència	Servei temporal en règim residencial per a persones dependents que permet un temps de descans per els cuidadors. Màxim 1 mes prorrogable 45 dies.	Persones en situació de dependència	Prestació permanent	Nombre de persones que accedeixen al servei	Conselleria d'Afers Socials i Esports D.G. Atenció Dependència	Actiu				
Servei residencial per a persones en situació de dependència associada a una discapacitat i amb alteracions de conducta	Servei residencial amb funció substitutòria de la llar familiar	Persones amb discapacitat en situació de dependència i amb alteracions de conducta. De 18 a 55 anys.	Prestació permanent	Nombre de places ocupades Residència Marratxí UTC	Conselleria d'Afers Socials i Esports D.G. Atenció Dependència	Actiu				
Servei de promoció de l'autonomia personal i prevenció de la situació de dependència	Permet prevenir l'aparició o agreujament de malalties mitjançant actuacions de promoció de condicions de vida saludable	Persones en situació de dependència	Prestació permanent	Nombre de persones que accedeixen al servei	Conselleria d'Afers Socials i Esports D.G. Atenció Dependència	Actiu				

OBJECTIU 5. AJUST PER A L'ADAPTACIÓ DE L'HABITATGE

Serveis/Programes/Actuacions/Prestacions	Problemàtica abordada/Objectius	Destinataris	Període de vigència	Indicador principal d'actuació	Responsable Conselleria/DG	Estat	Pressupost Total	Previsió		
								2022	2023	2024
Ajuts per a l'adaptació de l'habitatge per a persones grans, amb discapacitat i/o en situació de dependència	Realització d'inversions (remodelació, adaptacions, reformes i/o adquisició d'equipaments) per a millorar l'accessibilitat universal als immobles	Comunitats de veïns on resideixin persones grans (majors de 65 anys), persones amb discapacitat reconeguda de qualsevol grau, i/o persones en situació de dependència que com a mínim hi estiguin empadronades abans de l'any 2020.	Entre l'1 de febrer de 2020 i el 15 de setembre de 2022	Nombrere de sol·licituds concedides	Conselleria Afers Socials i Esports/ Direcció General de Planificació, Equipaments i Formació	Actiu 2022		1.100.276,13€		

### LÍNIA DE FEINA 3. MESURES EN L'ÀMBIT EDUCATIU

#### OBJECTIU 1. GARANTIR I MILLORAR LA CONCILIACIÓ DE LA VIDA PERSONAL, FAMILIAR I LABORAL EN L'ÀMBIT SOCIAL I EDUCATIU

Serveis/ Programes/ Actuacions / Prestacions	Problemàtica aborda- da/Objectius	Destinatari	Període de vi- gència	Indicador principal d'actuació	Respon-sable Conselleria/DG	Estat	Pressupost	Previsió		
								2022	2023	2024
Servei de transport escolar. Inclou el servei de transport escolar a centres d'educació especial (alumnat amb necessitats educatives especials)	Prestar de forma gratuïta el servei de transport escolar als alumnes d'ensenyaments obligatoris quan hi hagi una distància de 3 km o més del domicili familiar al centre escolar.	Alumnat d'ensenyament obligatori  L'alumnat d'educació infantil i ensenyaments postobligatoris, com el batxiller, podran ocupar sense cap cost places vacants en alguna de les rutes concertades per a l'alumnat dels nivells obligatoris.	Vigent fins al curs 2022 / 2023 prorrogable per 2 cursos més	Nombre d'usuaris del Servei  Nombre d'acompanyants a centres d'educació especial	Conselleria Educació i Formació Professional  Direcció General de Primera Infància, innovació i Comunitat Educativa  Servei Comunitat Educativa i Servei Atenció a la Diversitat	Actiu	17.952.456,94 Anys 2022/2023	10.560.268,81 €	7.392.188,13 €	Possible pròrroga
Servei de transport d'acompanyament	S'introdueix un segon acompanyant. La seva funció és l'organització i vigilància del servei per tal de garantir que es desenvolupa en un entorn de seguretat d'acord a les necessitats de les persones usuàries. A educació primària deixa els nins amb la persona autoritzada.	Alumnat que fa ús del Servei de transport escolar	Vigent fins al curs 2022 / 2023	Nombre d'acompanyants	Conselleria Educació i Formació professional  Direcció General de Primera Infància, Innovació i Comunitat Educativa  Servei Comunitat Educativa i Servei Atenció a la Diversitat	Actiu	3.293.958,76 € anys 2022 i 2023.	1.937.622,80 €	1.356.335,96 €	Nova licitació



Serveis/ Programes/ Actuacions / Prestacions	Problemàtica aborda- da/Objectius	Destinataris	Període de vi- gència	Indicador principal d'actuació	Respon-sable Conselleria/DG	Estat	Pressupost	Previsió		
								2022	2023	2024
Beques de menjador escolar	Vulnerabilitat econòmica o risc social de l'alumnat. Necessitat de poder fer efectiva la conciliació de la vida laboral de pares i mares amb la vida familiar. Donar suport a les famílies en situació de protecció especial atesa l'especial dificultat per acomplir la cura i l'atenció als membres que en formen part, en situació de vulnerabilitat econòmica o social.	Els alumnes que cursin estudis d'educació infantil, primària o educació secundària en centres docents públics no universitaris dependents de la Conselleria d'Educació i Formació Professional o en centres privats concertats en què s'imparteixin estudis obligatoris, o que estiguin adscrits a un centre concertat en què s'imparteixin estudis obligatoris i que, per circumstàncies sociofamiliars desfavorables o bé per dificultats de desplaçament al centre escolar, tinguin més dificultats per atendre el pagament d'aquest servei. Són beneficiaris directes els nins/es provinents de famílies víctimes de violència de gènere	Perma- nent  Actu- al-ment pressu- postat per als cursos 2021- 2022 i el curs 2022- 2023	Nombre d'alumnes becats	Conselleria Edu- cació i Formació Professional.  Direcció Gene- ral de Primera Infància, Innovació i Comunitat edu- cativa.  Servei Comunitat Educativa	Actiu	15.896.173,73 € Anys 2022 i 2023.	7.896,173,73 € Curs 2021/2022	8.000,000 € Curs 2022/2023)	No hi ha encara aquest pressu- post
Programa per al finançament i la reutilització de llibres de text	Afavorir els principis d'equitat i igualtat per compensar les situacions socioeconòmiques més desfavorables	Famílies en general	Perma- nent	Nombre d'alumnes que s'acu- llen al programa	Servei d'innovació Educativa de la DG de Primera infàn- cia, Innovació i Comunitat Edu- cativa	Actiu	4.770.363 € Anys 2022 i 2023.	2.170.368 €	2.600.000€	
Servei d'acompanyament LGTBI	Garantir el dret de l'alumnat trans. Reconèixer i acompanyar i assessorar l'alumnat i les famílies. Prevenir situacions de transfòbia, exclusió i assetjament LGTBI.	Alumnat de tots els centres educatius de les Illes Balears i les seves famílies	Perma- nent	Nombre de casos notificats a través del GES- TIB	Conselle- ria d'Educació i For- mació Professional. Institut per a la Convivència i l'èxit Escolar (Convivèxit) de la DG de Primera Infància, Innova- ció i Comunitat Educativa	Actiu				

Serveis/ Programes/ Actuacions / Prestacions	Problemàtica aborda- da/Objectius	Destinatari	Període de vi- gència	Indicador principal d'actuació	Respon-sable Conselleria/DG	Estat	Pressupost	Previsió		
								2022	2023	2024
Ajuts d'esco- larització per a l'alumnat de les Illes Balears	<p>L'objecte d'aquests ajuts és promoure l'escolarització d'infants en centres privats autoritzats finançant part o tot el cost del servei d'escolarització d'alumnes que durant el curs 2022-2023 cursin ensenyaments de primer cicle d'educació infantil en centres educatius privats autoritzats de la xarxa complementària i centres privats de primer cicle d'educació infantil sense conveni amb la Conselleria d'Educació i Formació Professional.</p> <p>La previsió és continuar amb la convocatòria de manera indefinida, o fins que s'aconsegueixi la gratuïtat del primer cicle d'educació infantil (0-3 anys).</p> <p>Degut a la publicació del Decret llei 8/2022, de 16 d'agost, per al curs 22-23 i següents l'escolarització serà gratuïta a tercer d'educació infantil (2-3 anys), i per tant els ajuts d'escolarització quedaran només per als de primer (0-1 anys) i segon d'educació infantil (1-2 anys).</p>	Els ajuts estan destinats a afavorir l'escolarització d'infants de famílies que es troben en situació de vulnerabilitat socioeconòmica i en les situacions establertes a l'article 5 de la Llei 8/2018, de 31 de juliol, de suport a les famílies.	Perma- nent	<p>Nombre de sol·licituds</p> <p>Nombre de sol·licituds concedides</p> <p>Nombre de sol·licituds denegades</p>	Direcció General de Primera Infància, Innovació i Comunitat educativa	Actiu	450.000 euros pels anys 2022 i 2023	395.000€ (infants aules de 0-1, 1-2 i 2-3)	55.000€ (infants aules 0-1 i 1-2; és gratuït pels infants de 2-3)	No es té encara

## LÍNIA DE FEINA 4. MESURES D'OCUPACIÓ I DE CONCILIACIÓ DE LA VIDA PERSONAL, FAMILIAR I LABORAL (ART. 25 I 27)

### OBJECTIU 1. FOMENTAR L'OCUPACIÓ

Serveis/Programes/Actuacions/Prestacions	Problemàtica abordada/Objectius	Destinataris	Període de vigència	Indicador principal d'actuació	Responsable Conselleria/DG	Estat	Pressupost	Previsió		
								2022	2023	2024
Programes d'ocupació mitjançant la contractació pública de persones desocupades, incorporant com a criteri del barem l'existència de càrregues familiars	Famílies desocupades amb menors a càrrec o familiars en situació de dependència.	Persones desocupades amb càrregues familiars o en situació de dependència tenen preferència especial a l'hora d'accedir a un treball.	2022-2024	Nombre de persones contractades amb càrregues familiars	SOIB	ACTIU	Capítol 1			
Programa d'ocupació per dones víctimes de violència masclista	Inserció laboral de les dones víctimes de violència masclista mitjançant subvencions a entitats locals, (ajuntaments, consells insulars i mancomunitats), entitats que conformen el sector públic de la CAIB (excepte consorcis i organismes autònoms), entitats sense ànim de lucre, associacions empresarials i sindicals sense ànim de lucre (costs salarials derivats de la seva contractació).	Dones víctimes de violència masclista	2022-2024	Nombre de dones contractades	SOIB	ACTIU	5.350.000 €	1.350.000 €	2.000.000 €	2.000.000 €

Serveis/Programes/Actuacions/Prestacions	Problemàtica abordada/Objectius	Destinatari	Període de vigència	Indicador principal d'actuació	Responsable Conselleria/DG	Estat	Pressupost	Previsió		
								2022	2023	2024
<p>Inserció laboral mitjançant subvencions a:</p> <ul style="list-style-type: none"> <li>-Les administracions locals de les Illes Balears, i les entitats dependents o vinculades</li> <li>-Entitats del tercer sector, d'acció social</li> <li>-Persones jurídiques sense ànim de lucre amb seu a les Illes Balears .</li> <li>- Mancomunitats de les Illes Balears</li> <li>-Empreses d'inserció, regulades en la Ley 44/2007, de 13 de desembre, i al Decret 60/2003, de 13 de juny, pel qual es regula la qualificació d'iniciatives empresarials d'inserció.</li> </ul>	<p>Inserció laboral a través d'itineraris individualitzats i personalitzats de determinats col·lectius vulnerables.</p>	<p>Col·lectius vulnerables:</p> <ul style="list-style-type: none"> <li>-Persones joves menors de 30 anys, desocupades de llarga durada</li> <li>-Persones de 30 anys o més, desocupades de llarga durada.</li> </ul>	2021-2023	Nombre d'insercions	SOIB	ACTIU	5.994.000€	5.094.900 €	899.100 €	Pendent de la convocatòria del 2023.

## OBJECTIU 2. FOMENTAR LA CONCILIACIÓ DE LA VIDA PERSONAL, FAMILIAR I LABORAL

Serveis/Programes/Actuacions/Prestacions	Problemàtica abordada/Objectius	Destinatari	Període de vigència	Indicador principal d'actuació	Responsable Conselleria/DG	Estat	Pressupost	Previsió		
								2022	2023	2024
PLA DE CONCILIACIÓ I CORRESPONSABILITAT	Aconseguir una societat en què la ciutadania pugui mantenir un equilibri entre l'activitat laboral, la vida privada i l'educació dels infants i joves	Ciutadania	2021-2024	Hi ha pla: SÍ/NO	Conselleria de Presidència, Funció Pública i Igualtat  DG de Coordinació, Relacions amb el Parlament, Drets i Diversitat	ACTIU	157.778,54 € del 2021 al 2024			
Ajudes per a la participació institucional de les organitzacions empresarials i sindicals més representatives en matèria d'igualtat en l'àmbit laboral	Promoure la igualtat efectiva entre homes i dones en les organitzacions empresarials i sindicals donant subvencions per a contractar agents d'igualtat	Agents socials: organitzacions empresarials i sindicals	2022-2024	Nombre d'agents d'igualtat contractats	Conselleria de Model Econòmic, Turisme i Treball  DG Treball i Salut Laboral	Actiu	1.100.000 €	300.000 €	400.000 €	400.000 €
Subvencions per a entitats locals destinades a contractar agents de corresponsabilitat i conciliació	Detectar problemes de corresponsabilitat en el seu territori i desenvolupament de plans, atenent les circumstàncies i peculiaritats de cada municipi mitjançant la contractació en l'àmbit local d'agents de corresponsabilitat i conciliació.	Agents Socials	2022-2024		DG de Presidència, Funció Pública i Igualtat	Pendent de publicació				
Impuls dels plans d'igualtat en les empreses (les empreses amb més de 50 treballadors estan obligades a tenir un pla d'igualtat)	Combatre la desigualtat. És una subvenció nominativa a la Fundació de Graduats Socials per oferir un assessorament en temes d'igualtat en l'àmbit laboral a empreses.	Persones físiques jurídiques	2022-2024	Persones físiques i jurídiques assessora-des  Nombre de plans d'igualtat de les empreses	DG Treball i Salut Laboral	Actiu. Conveni signat entre la FGS i la Conselleria de Model Econòmic, Turisme i Treball	90.000 €.	30.000 €	30.000 €	30.000 €

## LÍNIA DE FEINA 5. MESURES DE SALUT I COORDINACIÓ SOCIOSANITÀRIA (ART. 28 i 33)

### OBJECTIU 1. OFERIR INFORMACIÓ I SUPORT A LES PERSONES QUE CUIDEN PERSONES EN SITUACIÓ DE DEPENDÈNCIA

Serveis/Programes/Actuacions/Prestacions	Problemàtica abordada/Objectius	Destinatari	Període de vigència	Indicador principal d'actuació	Responsable Conselleria/DG	Estat	Pressupost Total	Previsió		
								2022	2023	2024
Formació de les persones que donen suport i cuiden les persones en situació de dependència al seu entorn	<p>Formació, orientació i suport a les persones cuidadores de persones en situació de dependència per evitar l'aparició o reduir els efectes de la sobrecàrrega física i emocional.</p> <p>Informació sobre els recursos, prestacions i serveis que tenen a l'abast.</p> <p>Millorar l'atenció que reben les persones en situació de dependència.</p>	Població general	Permanent	Nombre de persones que han participat als cursos de formació	Conselleria d'Afers Socials i Esports/ DGAD + Servei de Salut de les Illes Balears i l'IMAS	Actiu		Acord entre IMAS, SALUT i CAIB	No hi ha pressupost diferenciat	

OBJECTIU 2. PROMOURE UN SISTEMA DE SUPORT ALS FAMILIARS EN MATÈRIA DE SALUT

Serveis/ Programes/ Actuacions / Prestacions	Problemàtica abordada/Objectius	Destinataris	Període de vigència	Indicador principal d'actuació	Responsable Conselleria/DG	Estat	Pressupost	Previsió		
								2022	2023	2024
<p>Suport a les famílies amb membres desplaçats per tractament ambulatori o hospitalari</p>	<p>Atesa la dispersió geogràfica en les quatre illes, algunes de les prestacions es realitzen exclusivament als centres de referència, principalment al HUSE (Hospital universitari Son Espases). Per això es facilita, si es requereix, desplaçament i allotjament als familiars de pacients desplaçats.</p>	<p>Familiars de les persones que han de desplaçar-se per motius mèdics, principalment de Menorca, Eivissa i Formentera a Mallorca</p>	<p>Permanent</p>	<p>Nombre de sol·licituds d'aquesta prestació</p>	<p>Conselleria de Salut i Consum / DG de Salut Pública i Participació IB-SALUT</p>	<p>Actiu</p>				
<p>Orientació i assistència en matèria d'orientació familiar (embaràs de joves, salut reproductiva i interrupció de l'embaràs)</p>	<p>Ofereix informació i assessorament en matèria de planificació familiar, reproducció i salut afectivosexual.</p>	<p>Dones</p>	<p>Permanent</p>	<p>Nombre de dones que han realitzat una IVE (interrupció voluntària de l'embaràs) a la nostra comunitat</p>	<p>Conselleria de Salut i Consum IB-SALUT</p>	<p>Actiu</p>	<p>Pressupost general del Servei de Salut</p>			

Serveis/ Programes/ Actuacions / Prestacions	Problemàtica abordada/Objectius	Destinatari	Període de vigència	Indicador principal d'actuació	Responsable Conselleria/DG	Estat	Pressupost	Previsió		
								2022	2023	2024
Promoció de programes preventius i de promoció de la salut per fomentar la criança positiva i la educació afectivosexual	Cobrir el dret dels infants joves de rebre una educació sexual integral, dret que emana dels drets humans a través del programa «Amb tots els sentits».	Alumnat d'educació secundària, professorat i famílies. Per als anys 2023 i 2024 es té la previsió d'implementar aquest programa a totes les etapes educatives (infantil i primària, apart de a secundària, on ja està en vigor)	Permanent	<p>Nombre de centres educatius que implementen el programa</p> <p>Nombre d'AFA (Associacions de famílies) que tenen el programa penjat al web</p> <p>Nombre de professorat que ha rebut la formació</p>	Conselleria de Salut i Consum/ DG de Salut Pública i Participació Coordinació de Sida i Sexualitat. Convivèxit	Actiu.	132.000 €	30.000 €	51.000€	51.000 €
	Parentalitat positiva	Famílies i educadors que siguin responsables de la cura i de l'educació dels infants en la primera etapa de desenvolupament, és a dir, de 0 a 3 anys.				Actiu (però aturat a partir de la pandèmia)				
	Tallers formatius EPS (Educació i Promoció de la Salut) amb l'objectiu d'impulsar un model de criança respectuós i afectiu.	Població general			Nombre de tallers realitzats d'EPS amb aquest objectiu	Conselleria de Salut i Consum (IbSalut)	Actiu	Pressupost general del Servei de Salut		
Garantir el dret de les dones a participar en programes de fertilitat assistida	Els problemes d'infertilitat i esterilitat han originat que les dones demandin poder participar en els programes de reproducció assistida.	Població general	Permanent	Nombre de consultes de reproducció assistida	Conselleria de Salut i Consum/ DG de Salut Pública i Participació IB-SALUT	Actiu	Pressupost general del Servei de Salut			



### OBJECTIU 3. COL·LABORACIÓ SOCIOSANITÀRIA

Serveis/ Programes/ Actuacions / Prestacions	Problemàtica abordada/Objectius	Destina- ta- ris	Període de vigència	Indicador principal d'actuació	Responsa- ble Conse- lle- ria/DG	Estat	Pressupost	Previsió		
								2022	2023	2024
Revisar proto- cols d'atenció a persones amb malalties cròniques residents en l'entorn familiar	Els pacients crònics presenten noves necessi- tats i el nostre model organitzatiu ha de pro- porcionar respostes eficients a les necessitats noves i emergents de salut dels pacients amb malalties cròniques, especialment dels més complexos.	Persones amb malalties cròniques com- plexes i avança- des	2016-2023	Revisat? (SÍ/NO)	IbSalut	Actiu  El Pla d'Atenció a Persones amb Malalties Cròniques (objectiu 3).	Té el pressupost específic del Pla			
Aprovar el Pla Estratègic d'Atenció a Persones amb Problemes d'Addicci- ons o Salut Mental	A l'actualitat la salut mental es regeix pel Pla de Salut Mental de les Illes Balears 2016- 2022. Aquest Pla abasta tots els aspectes sanitaris de l'atenció a la salut mental, però no en fa un abordatge integral. El canvi de model en l'atenció a les problemàtiques relacionades amb la salut mental i el benestar emocional fan necessari un implicació transversal de tot el Govern, amb implicació especial de les Conselleries de Salut i Consum, Afers Socials i Esports i Educació.	Població general	2016-2022  Actualment ens trobam en el procés de redacció del nou Pla Estratègic per al Benestar Emocional i la Salut Mental de les Illes Balears 2023-2029	Aprovat? (SÍ/NO)	Presidèn- cia  Conselleri- es d'Afers Socials i Esports, Salut (Ibsalut), Consum i Educació	Actiu	El pressu- post s'es- pecificarà al cas			
Integrar pro- cediments de valoració de la dependèn- cia en l'àmbit sanitari	L'envelliment, l'augment de la prevalença de les malalties cròniques complexes i l'augment de l'esperança de vida han provocat un increment important de persones que pateixen una situa- ció de dependència i de discapacitat. Es pretén mantenir la màxima autonomia de la persona i prevenir i retardar-ne el deteriorament funcio- nal i les complicacions potencials.	Persones amb malalties cròniques com- plexes i avança- des	2016-2023	Integrat? (SÍ/NO)	DG de Sa- lut Pública i Partici- paci Servei de Salut de les Illes Balears	Actiu el Pla d'Atenció a Persones amb Malalties Cròniques (Objectiu 3)	No hi ha pressupost específic			

## LÍNIA DE FEINA 6: MESURES EN RELACIÓ AMB L'HABITATGE

### OBJECTIU 1: FOMENT DEL LLOGUER, LA REHABILITACIÓ I LA PROMOCIÓ D'HABITATGES

Serveis/ Programes/ Actuacions / Prestacions	Problemàtica abordada/Objectius	Destinataris	Període de vi- gència	Indicador principal d'actua- ció	Responsa- ble Conse- lleria/DG	Estat	Pressupost	Previsió		
								2022	2023	2024
Ampliació del parc públic d'habitatge	Necessitat d'augmentar el nombre d'habitatges de protecció oficial HPO.	Famílies amb necessitat de protecció		Nombre d'habitatges construïts	Conselleria de Mobilitat i Habitatge  IBAVI		177.600.000€	60.000.000€	58.600.000€	59.000.000 €
Increment del parc públic d'habitatge amb compra d'habitatges existents	Manca d'habitatge en règim de lloguer per a l'accés de les famílies en situació de protecció especial. Aborda la pujada des preus de lloguer. Es compra habitatges destinats al lloguer social.	Famílies amb necessitat de protecció	2022-2025	Nombre d'habitatges adquirits a l'any	Conselleria de Mobilitat i Habitatge  DG. Habitatge i arquitectura  IBAVI	Actiu	6.617.162 €	1.382.762,43 €	2.584.800,00 €	2.649.600,00 €
Bo Lloguer Jove	Facilitar l'accés a un habitatge destinat a domicili habitual i permanent en règim de lloguer a joves de fins a 35 anys inclosos amb recursos econòmics escassos, mitjançant l'atorgament d'ajuda econòmica als llogater consistent amb el finançament d'una part de la renda que el jove ha de satisfer per l'habitatge llogat (250 euros mensuals). L'ajuda s'atorga per al termini de 2 anys.	Joves de fins a 35 anys amb recursos econòmics escassos, amb una renda anual igual o inferior a 3 vegades l'IPREM, és a dir, 24.318,84 €	2022-2025	Nombre de sol·licituds concedides	Conselleria de Mobilitat i Habitatge  DG d'Habitatge i Arquitectura	Actiu	9.600.000 €	4.800.000 €	4.800.000 €	
Ajuts al lloguer	Són ajuts que tenen per objecte facilitar l'accés a un habitatge destinat al domicili habitual i permanent, en règim de lloguer, a sectors de població amb mitjans econòmics escassos, mitjançant l'atorgament d'ajuts directes a les persones arrendatàries, sempre que l'import de la renda arrendatària de l'habitatge objecte del contracte sigui igual o inferior als 900 €.	Persones majors d'edat titulars d'un contracte de lloguer, de l'habitatge de residència habitual i permanent amb escassos mitjans econòmics.	2022	Nombre d'ajuts concedits	Direcció General d'Habitatge i Arquitectura	Actiu	8.554.000 €	6.354.000 €	2.200.000 €	

**LÍNIA DE FEINA 7: MESURES EN MATÈRIA DE CULTURA I TEMPS LLIURE, D'ÚS DE LES NOVES TECNOLOGIES I EN MATÈRIA DE CONSUM**  
**OBJECTIU 1. ACCÉS, ÚS I GAUDI DE LES INSTAL·LACIONS CULTURALS, ESPORTIVES I D'OCI PER PART DE LES FAMÍLIES**

Serveis/ Programes/ Actuacions / Prestacions	Problemàtica abordada/Objectius	Destinataris	Període de vigència	Indicador principal d'actuació	Responsable Conselleria/DG	Estat	Pressupost	Previsió		
								2022	2023	2024
Museus, arxius i biblioteques	Donar accés a la ciutadania a les instal·lacions culturals de titularitat de les Administracions de les Illes Balears.	Ciutadania de les Illes Balears	Tot l'any		Conselleria de Fons Europeus, Universitat i Cultura DG Cultura	Actiu	Capítol II			
Programa «Viu la Cultura»	Acostar tots els alumnes de les Illes Balears, des d'un enfocament didàctic, al món de la cultura i afavorir un contacte directe amb la nostra realitat cultural amb l'objectiu d'apropar-los al món de la cultura. Inclou promoció i foment de la lectura, del patrimoni, d'activitats musicals i de cultura popular, del teatre i la dansa, de personatges il·lustres de la nostra cultura, tallers de recreació històrica, tallers d'expressió artística, conferències, itineraris culturals, patrimonials, paisatgístics, visites guiades i tallers al centres dependents de la Conselleria de Fons Europeus, Universitat i Cultura, promoció i foment de la ciència i el medi ambient, etc.	Alumnes dels centres educatius públics des de l'ensenyament infantil (0 a 3 anys) fins a l'ensenyament secundari, batxillerat, cicles formatius i centres educatius de persones adultes (CEPA).	Curs escolar		Conselleria de Fons Europeus, Universitat i Cultura DG Cultura	Actiu	60.000 € (2022)	60.000 €		

Serveis/ Programes/ Actuacions / Prestacions	Problemàtica abordada/Objectius	Destinataris	Període de vigència	Indicador principal d'actuació	Responsable Conselleria/ DG	Estat	Pressupost	Previsió		
								2022	2023	2024
Promoure ajudes adreçades a les administracions públiques i a les entitats sense ànim de lucre que assumeixin el desenvolupament d'actuacions i programes que facilitin la conciliació personal, familiar i laboral, els destinataris finals de les quals siguin les famílies, especialment aquelles que per la seva situació econòmica més ho precisin	<ul style="list-style-type: none"> <li>- Impuls d'activitats de temps lliure i d'oci, especialment en períodes de vacances escolars per a la conciliació i en funció de les necessitats.</li> <li>— Facilitar la conciliació de la vida personal, familiar i laboral durant les vacances escolars, especialment entre aquelles unitats familiars amb més necessitat de protecció.</li> <li>— Promoure la igualtat de oportunitats en l'accés i permanència en l'ocupació de dones i homes, així com remoure els obstacles que poden produir sobre l'ocupació les responsabilitats de les persones treballadores derivades de l'àmbit familiar o domèstic i d'altres situacions que pertanyen a aquest àmbit.</li> <li>— Fomentar l'ocupació de qualitat en el sector del lleure educatiu.</li> </ul>	Els destinataris directes de la iniciativa són els ajuntaments i les AMIPA.	2022-2023	<p>Nombre d'ajuntaments</p> <p>Nombre d'AMIPA</p>	Conselleria d'Afers Socials i Esports/DG d'Infància, Joventut i Famílies	Actiu	1.000.000 €	282.373,71 €	717.626,29 €	

Serveis/ Programes/ Actuacions / Prestacions	Problemàtica abordada/Objectius	Destinataris	Període de vigència	Indicador principal d'actuació	Responsable Conselleria/ DG	Estat	Pressupost	Previsió		
								2022	2023	2024
<p>Convocatòria d'ajuts a la contractació de personal monitor addicional per atendre persones d'entre 3 i 18 anys amb un grau reconegut de dependència que participin en activitats d'educació en el temps lliure infantil i juvenil durant els estius de 2022 i 2023</p>	<p>Impuls d'activitats de temps lliure i d'oci , especialment en períodes de vacances escolars per a la conciliació i en funció de necessitats per a infants i joves amb dependència.</p> <p>Les famílies amb infants i joves amb un grau de dependència reconegut tenen dificultats perquè els seus fills participin en activitats d'educació en el temps lliure infantil i juvenil convencionals.</p> <p>En aquest context, la iniciativa sufraga els costos de la contractació de personal monitor addicional per garantir la participació de persones de 3 a 18 anys en activitats d'educació en el temps lliure infantil i juvenil amb un grau reconegut de dependència.</p> <p>La finalitat és, d'una banda, contribuir que infants i joves amb diversitat funcional o cognitiva puguin tenir un lleure de qualitat en igualtat d'oportunitats a totes les illes i, de l'altra, facilitar a les persones organitzadores d'aquestes activitats el compliment del que preveu l'apartat 9 de l'article 48 del Decret 23/2018, de 6 de juliol, pel qual es desplega parcialment la Llei 10/2006, de 26 de juliol, integral de la joventut.</p>	<p>Els destinataris directes de la iniciativa són les persones i entitats, públiques i privades, organitzadores d'activitats d'educació en el temps lliure infantil i juvenil, com a beneficiàries de les subvencions.</p> <p>No obstant això, les destinatàries finals són les famílies i els infants i joves que participen en les activitats subvencionades.</p>	<p>Permanent.</p>	<p>Nombre d'entitats beneficiades</p> <p>Nombre de monitors i monitores addicionals contractats</p> <p>Nombre d'infants i joves dependents participants</p> <p>Muntant de recursos lliurats</p>	<p>Conselleria d'Afers Socials i Esports/DG d'Infància, Joventut i Famílies</p>	<p>Actiu</p>	<p>75.000 €</p>	<p>25.000€</p>	<p>25.000€</p>	<p>25.000 €</p>

Serveis/ Programes/ Actuacions / Prestacions	Problemàtica abordada/Objectius	Destinatari	Període de vigència	Indicador principal d'actuació	Responsable Conselleria/ DG	Estat	Pressupost	Previsió		
								2022	2023	2024
Accés de les famílies a l'educació i la formació en matèria de consum	Concurs escolar VIRTUAL «Consumópolis»: educar els escolars en consum responsable a internet. L'objectiu és sensibilitzar els escolars de forma responsable i sostenible. Promou la reflexió de manera divertida, crítica, solidària, responsable i sostenible, envers diferents aspectes del consum responsable i de conceptes relacionats amb diverses temàtiques de consum.	Tots els nins i nines escolaritzats de cinquè i sisè de primària i ESO	Durant tot el curs escolar	Nombre d'equips (5 alumnes i un professor tutor) participants a l'any a les Illes Balears  Nombre d'estudiants participants a les Illes Balears	Conselleria de Salut i Consum/DG de Consum	Actiu	50.000€ entre el 2022 i 2023	20.000 €	Previsió de 30.000 €	Hi haurà una nova edició el curs escolar 2024-2025. No se'n sap encara el pressupost
Crear canals generals informatius en matèria de consum	Apropar a la ciutadania la informació relacionada en matèria de consum.	Tots els nins i nines escolaritzats	Indefinit		Conselleria de Salut i Consum/DG de Consum	Actiu	Capítol I			

## OBJECTIU 2. MESURES EN MATÈRIA DE NOVES TECNOLOGIES

Serveis/ Programes/ Actuacions / Prestacions	Problemàtica abordada/ Objectius	Destinatari	Període de vigència	Indicador principal d'actuació	Responsable Conselleria/ DG	Estat	Pressupost	Previsió		
								2022	2023	2024
Promoure cursos de formació de les noves tecnologies	Manca de cultura tecnològica	Famílies amb necessitat de protecció	2023-2024	Nombre de beneficiaris	Conselleria de Fons Europeus, Universitat i Cultura / DG Cultura		3.189.600 €	1.063.200 €	1.063.200 €	1.063.200 €

## LÍNIA DE FEINA 8: MESURES ADMINISTRATIVES I PARTICIPACIÓ

### OBJECTIU 1. ELABORAR INICIATIVES LEGISLATIVES I ESTUDI D'IMPACTE FAMILIAR

Serveis/ Programes/ Actuacions/ Prestacions	Problemàtica abordada/Objectius	Destinataris	Període de vigència	Indicador principal d'actuació	Respon- sa-ble Conselleria/ DG	Estat	Pres- su-post	Previsió		
								2022	2023	2024
Elaboració d'informes d'impacte a les famílies	Tenir en consideració l'impacte o els efectes que tenen sobre les famílies les disposicions normatives aprovades a les Illes Balears mitjançant l'elaboració de l'informe d'impacte, amb la finalitat de millorar-ne el benestar i qualitat de vida, la protecció etc.	Directament: Totes les Conselleries del Govern de les Illes Balears  Indirectament: Totes les famílies de les Illes Balears	Indefinit	Nombre d'informes emesos	Govern de la Comunitat Autònoma de les Illes Balears	Actiu	Capítol I			

### OBJECTIU 2. FOMENTAR LA PARTICIPACIÓ

Serveis/ Programes/ Actuacions/ Prestacions	Problemàtica abordada/ Objectius	Destinataris	Període de vigència	Indicador principal d'actuació	Responsable Conselleria/DG	Estat	Pressupost	Previsió		
								2022	2023	2024
Impulsar l'associacionisme familiar i difondre i sensibilitzar sobre les funcions de les associacions	El manteniment de les Associacions de famílies d'Alumnes (AFA) i les seves federacions i confederacions, les Associacions d'Alumnes (AA) i les federacions i confederacions d'alumnes mitjançant ajuts econòmics.	Associacions de famílies d'Alumnes (AFA) i les seves federacions i confederacions i les Asso- ciacions d'Alumnes (AA) i les federacions i confederacions d'alumnes	Permanent  Actualment pressu- postat per als cursos 2021-2022 i el curs 2022-2023	Nombre d'ajuts concedits	Conselleria d'Educació i Formació Professional  Direcció General de Pri- mera Infància, Innovació i Comunitat educativa  Servei de Comunitat educativa	Actiu	600.000 € dels cursos 2021-2022 i del curs 2022-2023.	300.000 € Curs 2021-2022	300.000 € Curs 2022-2023	No hi ha en- cara aquest pressupost.

