

A photograph of a lighthouse tower with a full moon in the background. The tower is white with a dark metal cage around the lantern room. The moon is large and bright, partially obscured by the tower's structure. The sky is a deep blue, suggesting dusk or dawn. The tower is situated on a stone wall, and a building with a red roof is visible in the foreground.

Programa anual d'execució

2021



G CONSELLERIA
O MEDI AMBIENT
I B I TERRITORI
/



Departament de
Sostenibilitat i
Medi Ambient
Consell de Mallorca

Presentació.....	3
Equip de gestió	4
Programes i projectes	5
1. Àrea de gestió per la conservació.....	5
2. Àrea de desenvolupament socioeconòmic	10
3. Àrea d'ús públic	13
4. Àrea d'investigació i seguiment.....	15
5. Àrea de participació	18
6. Àrea de manteniment	19
7. Àrea de vigilància	21
8. Àrea d'administració	21
9. Àrea de planificació	22
10. Àrea de seguiment i avaluació.....	26
Personal	28
Pressupost.....	29
Calendari	31

El programa anual d'execució (PAE), que es presenta per a l'any 2021, ve condicionat pel caràcter excepcional atenent a la situació extraordinària actual promoguda per la pandèmia del COVID-19. Totes les accions planificades podran ser modificades o cancel·lades si les circumstàncies derivades de la pandèmia així ho requereixen. El PAE s'articula seguint dos objectius bàsics:

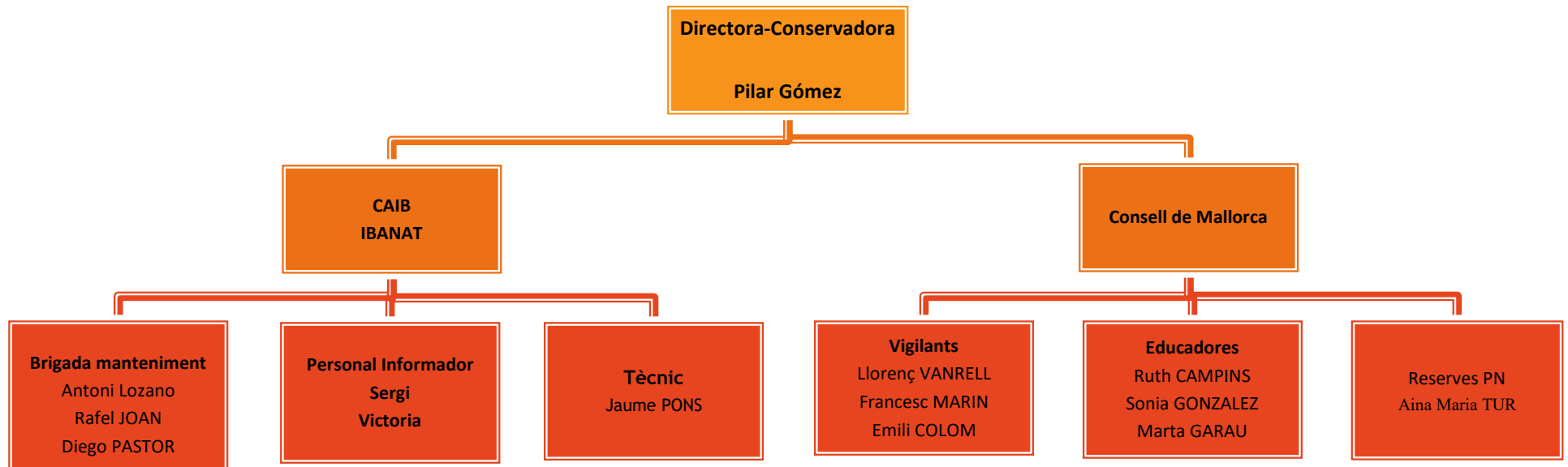
- **Programes:** desenvolupen, per àrees de treball, les accions de gestió que tenen *caràcter permanent i es repeteixen anualment*, incorporant si escau modificacions en base a les circumstàncies del moment. Són programes de vigilància, conservació, seguiment de la biodiversitat i ús públic i educatiu iniciats en anys anteriors.
- **Projectes:** constitueixen unitats d'actuació que tenen un objectiu concret i un termini definit d'inici i final. La seva durada és variable i en ocasions es pot perllongar per més d'un exercici anual. Es troben previstos al Pla d'Ús i Gestió del Parc de sa Dragonera pendents de realització.

Les prioritats bàsiques d'aquest programa són:

- La conservació i recuperació d'hàbitats i espècies vegetals classificades en règim de protecció especial o que exerceixen una funció rellevant per al manteniment de la integritat ecològica de l'espai.
- Continuar amb les tasques de prevenció, control i eradicació d'espècies invasores, realitzant inspeccions in situ per localitzar i identificar possibles introduccions a l'illa.
- El manteniment i la reintroducció de les espècies d'aus més emblemàtiques que poden existir en aquest espai de rellevància ambiental.
- Impulsar les tasques de recerca i desenvolupament de nous projectes d'investigació relacionats amb la biodiversitat, etnogràfics i culturals així com la seua interrelació amb el medi marí.
- Aplicar les mesures del Pla de Bioseguretat i realitzar un control i vigilància continuus per evitar la reinfestació de rosegadors.
- Potenciar la participació ciutadana com a element clau en la conscienciació dels valors biològics i culturals als espais naturals.
- Instal·lar la nova senyalització interpretativa del parc de conformitat amb la normativa de senyalització que estableix el Govern de les Illes Balears per als espais de rellevància ambiental.

- Dotar al parc d'un sistema autònom de subministrament elèctric, amb energia renovable, que permeti minimitzar l'ús de combustibles fòssils per a la seva obtenció.
- Instal·lar un sistema autònom de depuració d'aigües residuals domèstiques que utilitzarà part de l'energia renovable que es genera al parc.

EQUIP DE GESTIÓ



1. ÀREA DE GESTIÓ PER LA CONSERVACIÓ

Les tasques incloses a aquesta àrea tenen per objecte principal, dur a terme totes aquelles actuacions de gestió encaminades directament a la conservació dels hàbitats i espècies de l'espai natural protegit. En aquest sentit, un dels principals problemes de conservació al parc ha estat l'alteració dels seus biòtops per les activitats humanes i sobretot de forma indirecta per la introducció d'espècies no autòctones. En especial, aquestes alteracions han estat greus en els casos en què han resultat afectades espècies de fauna i flora endèmiques i d'especial interès, algunes d'elles incloses als annexos de la Directiva Hàbitats i als diferents catàlegs d'espècies protegides.

Des de la creació del parc, les tasques de gestió d'ecosistemes i espècies han anat dirigides per una part, a l'eliminació de la flora al·lòctona, moltes d'aquestes espècies son introduïdes de forma intencionada per l'acció humana (p.e. *Carpobrotus*, diferents cactàcies) i altres de forma accidental (p.e. *Oxalis* per les gavines).

Altres programes o projectes d'aquest apartat van dirigits a afavorir d'alguna manera la recuperació d'espècies que per causes humanes directes o indirectes, hagin vist afectada la seva població al parc (*Puffinus*, *Pandion*, *Chamaerops*, *Buxus*). Algunes varen esser directament explotades per activitats econòmiques (carbó i fabricació d'elements tradicionals) i altres afectades per desequilibris ambientals provocats per activitats humanes (sobrepoblació de gavina vulgar, ocupació de l'espai...).

PROGRAMA 1. PROTECCIÓ I CONSERVACIÓ DE LA FAUNA

	Objectiu	Actuació	Metodologia	Calendari	Responsable execució
1.1.	Recuperació de fauna salvatge	Recollida i alliberament fauna recuperada.	Mantenir el protocol d'actuació per atendre els avisos sobre exemplars de fauna ferits o malalts i donar trasllat al centre de recuperació corresponent. Enregistrament de les espècies.	I a XII	Personal parc (brigada i/o vigilants)

			Col·laborar en l'alliberament d'exemplars procedents d'aquests centres. Habitualment avifauna (calonectris, puffinus, larus) i fauna marina (tortugues)		COFIB - PALMAQUARIUM
1.2.	Millorar l'estat de conservació de les espècies	Àguila peixatera. Control cria	Control presència exemplars als penya-segats del parc	I-III X-XII	Personal parc (brigada i/o vigilants)
1.3		Àguila peixatera. Manteniment reclams i plataformes artificials de cria	Reposició d'un dels tres reclams nous fabricats al 2020 a la zona de Tramuntana. Refer plataforma de cria propera a aquest.	I-II VI-VIII	Personal parc i Servei Protecció Espècies
1.4		Rates pinyades	Revisió de les caixes de rates pinyades instal·lades al juliol del 2020	I-IV X-XII	Personal parc i Servei Protecció Espècies
1.5		Seguiment de la Tórtora	Identificar els espais en els quals hi pot haver la tórtora	II-VII	Personal parc i Servei Protecció Espècies

PROGRAMA 2. CONSERVACIÓ D'HÀBITATS

Objectiu	Actuació	Metodologia	Calendari	Responsable execució
----------	----------	-------------	-----------	----------------------

2.1	Recuperar làmines d'aigua	Punts d'aigua per a la fauna, antics aljubs i safareigs	Revisió i neteja punts d'aigua. Reparació del safareig gran de cala Lladó, cisterna d'es Tancat. Reparació de safareig de la cova des Moro	I a XII	Picapedrers DSMA Voluntaris
2.2	Reduir pertorbacions antròpiques	Aus marines	Establir sistemes d'enllumenat públic i dels establiments a Sant Elm que redueixquen la contaminació lumínica que afecta a les aus marines (viots)	I-V	Ajunt. Andratx DSMA

PROGRAMA 3. CONSERVACIÓ FLORA

	Objectiu	Actuació	Metodologia	Calendari	Responsable execució
3.1	Recuperació i millora de la vegetació existent	Sembra <i>Chamaerops humilis</i>	Dispersió manual de llavors procedents del parc i sembra a diferents indrets (antics sementers de Tramuntana, camí de torre de Llebeig)	I-XII	Tècnics DSMA Voluntaris
3.2		Conservació dels tamarells de cala Lledó	Extracció d'esqueixos dels exemplars procedents del parc per a produir plaçons al Viver Forestal de Menut. Canviar els tutors dels tamarells.	II	Brigada IBANAT
3.3		Conservació dels <i>Buxus balearica</i> .	Conservació i manteniment dels boixos plantats al 2020 provinents del viver de Raixa.	IX a XII	Tècnics DSMA
3.4		Recuperació <i>Launaea cervicornis</i> .	Plantació d'exemplars a partir de d'esqueixos reproduïts al Viver Forestal de Menut (origen PN sa Dragonera)	X	Brigada IBANAT Tècnics DSMA

3.5		Recuperació <i>Erodium maritimum</i> .	Recol·lecció de llavors (Dragonera). Reproducció en viver.	IV-V	Brigada Tècnics DSMA
-----	--	--	---	------	-------------------------

PROGRAMA 4. GESTIÓ AGRÍCOLA.

	Objectiu	Actuació	Metodologia	Calendari	Responsable execució
4.1	Paisatge en mosaic	Tasques cultiu a l'espai agrícola del parc	Sembra de cereals i lleguminoses de varietats locals. Sembrada <i>Vicia fava</i> . Segà. Llaurat amb tractor. Neteja de bancals i feines de motocultor. Cultiu de sementers amb baix risc erosiu (es Tancat, marjades de cala Lladó fins a carretera de Tramuntana)	I a XII	Brigada manteniment IBANAT
4.2		Olivars de cala Lladó i es Tancat	Poda i neteja de brots nous	I a V	Brigada manteniment IBANAT
4.3	Diversificar fruiters	Plantació de figueres als espais agrícoles (es Tancat)	Plantació de 5 a 10 exemplars segons espai disponible. Varietats locals.	I a VI (posterior a finalització treballs desbròs)	Brigada Voluntaris
4.4		Plantació de magraners	A partir d'esqueixos del 2020 d'exemplars existents a sa Dragonera.	II	Tècnics DSMA

PROGRAMA 5. GESTIÓ FORESTAL.

	Objectiu	Actuació	Metodologia	Calendari	Responsable execució
5.1	Reduir i controlar les plagues forestals	Continuar amb el control de la massa forestal	Retirada de pins afectats per flagells (pe. <i>Tomicus..</i>) Retirada manual de bosses de <i>Thaumetopoea pityocampa</i> als itineraris del parc. Seguiment de les trampes de processionària que hi ha al parc	I-XII	Brigada manteniment IBANAT
5.2	Forestal	Conservació itineraris	Esbròs, poda, trituració, retirada i/o crema dels matolls en els itineraris i camins.		Brigada manteniment IBANAT
5.3		Protecció del sòl -xaragalls- als antics sementers de Tramuntana	Acumulació restes vegetals procedents de podes i tractaments forestals a superfícies nues d'aquest indret	IV-XI	Voluntaris

PROGRAMA 6. CONTROL D'ESPÈCIES AL·LÒCTONES

	Objectiu	Actuació	Metodologia	Calendari	Responsable execució
6.1	Espècies invasores	Continuar les tasques d'eliminació de flora invasora.	Retirada manuals dels exemplars detectats i eliminació amb foc. En zona de penya-segat personal especialitzat per a la retirada d'exemplars. Especial atenció a reproducció <i>Kalanchoe daigremontiana</i> ,	I-XII	Brigada manteniment Tècnics DSMA

Opuntia ficus-indica i *Opuntia dillenii* .
Revisió de la zona afectada per *Oxalis*

6.2	Espècies invasores	Eradicació de flora invasora	Retirada d'espècies vegetals invasores de les zones de penya-segats mitjançant treballs verticals especialitzats		Especialistes IBANAT (treballs verticals)
6.3	Espècies invasores	Parcel·la experimental deshidratació <i>Oxalis</i>	Per eradicar <i>Oxalis pes-caprea</i> en la zona de l'olivar es realitzarà extracció de bulbs amb maquinària agrícola	VI-VII	Brigada manteniment
6.4	Control d'espècies	Aplicació Pla de bioseguretat	Revisió mensual dels esquers distribuïts per al control de rosegadors	I-XII	Tot el personal del parc.

2. ÀREA DE DESENVOLUPAMENT SOCIOECONÒMIC

PROGRAMA 1. COL·LABORAR AMB INSTITUCIONS, EMPRESES I ASSOCIACIONS

Programa	Objectiu	Actuació	Metodologia	Calendari	Responsable execució
1.1	Col·laboració	Organitzar tasques i projectes d'interès comú amb Aj.Andratx, Autoritat Portuària, CSIC...	Reunions de treball	I-XII	DSMA Ajuntament APIB
1.2	Promoure relacions amb associacions i empreses	Resoldre consultes i dubtes sobre les	Reunions de treball	I-XII	Tècnics DSMA

	relacionades amb la conservació	activitats. Planificar actuacions conjuntes.			
1.3.	Convenis	Renovació del Conveni Consell de Mallorca-GOIB	Redactat inicialment l' esborrany pels serveis jurídics del Consell de Mallorca, resta pendent de la seva aprovació formal per ambdues parts signatura.		Consell de Mallorca
1.4		Renovació del Conveni amb Recursos Hídrics-GOIB	Redacció del nou conveni per al seguiment de la qualitat d' aigua de la cova des Moro		Consell de Mallorca/Recursos hídrics GOIB
1.5		Redacció del conveni de col·laboració SAVETHEMED	Redacció del conveni de col·laboració entre l'associació Savethemed i departament de Sostenibilitat i Medi Ambient del Consell		
1.6	Col·laboració Agents de Medi Ambient	Vigilància i Control	Pla de Vigilància 2020	II-XI	AMAS

PROGRAMA 2. USUARIS AL PARC

Programa	Objectiu	Actuació	Metodologia	Calendari	Responsable execució
2.1.	Visites	Horari parc	L'horari de visita del Parc, sempre en funció de la meteorologia, serà el següent: Hivern (1 d'octubre a 31 de març): de 10 a 14'30 h.	I a XII	Autoritat de Gestió

			Estiu (1 d'abril a 30 de setembre): e 10 a 17'00 h.		
			Els caps de setmana (dissabte i diumenge) i els dies festius, l'horari es perllonga l'horabaixa, quedant fins a les 15'30 l'hivern i 18'30 a l'estiu.		
2.2.	Control d'usuaris	Control entrades al parc	Per part del personal informador, es controlarà l'entrada de visitants des de les embarcacions autoritzades i prestant especialment esment a les autoritzacions emeses per l'AG del parc.	III-X	Personal Informador CAIB
2.3.	Embarcacions turístiques	Ordenació del transport col·lectiu	L'AG del parc emetrà en el primer mes de l'any, les autoritzacions a les empreses que ho sol·licitin i en la mesura possible per tal de complir els cups de visites previstes en els diferents documents de planificació vigents (PRUG 2001)	I	Autoritat de Gestió
2.4.	Taxa	Liquidació taxa entrada parc	Bimensualment, tal com preveu l'ordenança que regula la taxa d'entrada al parc, s'emet una liquidació a cada una de les empreses autoritzades al desembarcament de visitants. Aquesta liquidació s'emetrà segons els tiquets recollits a l'entrada al parc. A final d'any es verifica el liquidat mensualment amb les matrius retornades per les empreses autoritzades.	I a XII	Servei administració DSMA

3. ÀREA D'ÚS PÚBLIC

A l'àrea d'ús públic és objectiu principal la divulgació i fer valdre l'espai protegit entre residents i visitants. Aquest objectiu s'assoleix fonamentalment amb el programa d'educació ambiental per a escolars de l'illa i les activitats dirigides al públic general.

PROGRAMA 1. INFORMACIÓ I ATENCIÓ AL PÚBLIC

Programa	Objectiu	Actuació	Metodologia	Calendari	Responsable execució
1.1.	Informació	Recepció, informació i assessorament als visitants. Dotació dos informadors/es a partir de març.	El personal informador del parc es presenta a tots els visitants i proporcionarà, en el seu cas, detallada informació sobre els itineraris, recursos interpretatius, serveis i normativa bàsica de visita. Serà l'encarregat de la recollida de tiquets de la taxa d'accés al parc.	III a X	Informadors/es CAIB
1.2.	Regulació de visites	Concessió de permisos de visites a grups organitzats	Segons el que preveu la normativa, els grups organitzats formats per 10 o més persones, hauran de sol·licitar per escrit, autorització prèvia a la visita.	I a XI	Directora-Conservadora
1.3	Estades científiques	Concessió de permisos per a pernoctar en Cas Garriguer	Gestió de sol·licituds de la comunitat científica per a dur a terme estàncies de curta durada en el parc. L'estància està condicionada a la presentació del projecte d'estudi. Totes les dades que s'extrauen deuran facilitar-se al DSMA	I-XII	DSMA

1.3	Pàgina web	Creació d'una nova pàgina web del PN	Disseny d'una nova pàgina web que recopile tota la informació relacionada amb el parc (accés, itineraris, patrimoni cultural, hàbitats). 5 idiomes.	I-XII	DSMA
-----	-------------------	--------------------------------------	---	-------	------

PROGRAMA 2. INTERPRETACIÓ DEL PATRIMONI CULTURAL I EDUCACIÓ AMBIENTAL

Programa	Objectiu	Actuació	Metodologia	Calendari	Responsable execució
2.1	Donar a conèixer els valors naturals del parc	Itineraris educatius i exposició en el Far de Tramuntana	Les escoles i centres educatius que ho sol·licitin (durant la primera quinzena de setembre), seran acompanyats durant la visita, per membres del Servei d'Educació Ambiental. Dia 2 de setembre s'obre el termini per inscriure's pel següent curs acadèmic.	I-VI i X-XII	Equip educació ambiental DSMA
2.2	Apropar el públic al parc	Organitzar activitats (tallers, visites guiades...) dirigides al públic general i accions locals	Preparar activitats i tallers temàtics i fer-ne difusió a través de la web i les xarxes socials	III-X	Equip educació ambiental. Programa "visibles"
2.3	Camp de treball patrimoni cultural	Neteja, eixeremat i documentació de dues àrees patrimonials	Delimitació de les dues àrees seleccionades (Cova des Moro i necròpoli de cala Lledó). Fotogrametria i aixecament topogràfic.		Dept. Patrimoni CIM, AJ. Andratx, DSMA

2.4	Jardí Botànic	Renovació del Jardí Botànic com a eina d'educació ambiental	Redisseny del jardí, representant les espècies rares, endèmiques o vulnerables del parc	Tècnics DSMA i Jardí Botànic de Sòller
-----	----------------------	---	---	--

PROGRAMA 3. SENYALITZACIÓ

Programa	Objectiu	Actuació	Metodologia	Calendari	Responsable execució
3.1	Senyalització	Reposició integral senyalització parc	Revisió in situ, retirada de tots els plafons i senyals deteriorades i substitució per noves, segons nou manual de senyalització. Noves senyals sobre fauna i flora invasores.		CAIB/IBANAT
3.2		Restauració de models d'avifauna del porxo del centre de visitants	Desmuntatge i repintat dels models ubicats al porxo del centre d'interpretació de cala Lladó	III i IV	Tècnics DSMA

PROJECTE 1. SMART ISLAND CONTATGE D'USUARIS PER SENSORS AMB ENERGIA SOLAR

Projecte	Objectiu	Actuació	Metodologia	Calendari	Responsable execució
1.1	Disposar de dades per avaluar la capacitat de càrrega	Instal·lació de sensors per conèixer el nombre de visitants	Implantar un sistema de comptatge mitjançant sensors alimentats amb energia solar. SMART ISLAND.	III-X	DSMA Consultora externa

4. ÀREA D'INVESTIGACIÓ I SEGUIMENT

Les tasques d'investigació i seguiment són fonamentals per a conèixer l'estat de conservació tant dels hàbitats com de les espècies presents. Aquesta informació és clau per a poder prendre les mesures de gestió necessàries per al manteniment dels valors naturals i patrimonials d'aquest espai. Per altra banda, el parc és un enclau on el patrimoni cultural és d'especial rellevància.

Donat que els objectius prioritaris dels ENP són la gestió i la conservació, les prioritats d'investigació es dirigiran a les espècies en les quals es preveu aplicar mesures de gestió i per les quals no hi ha línies d'investigació obertes per altres organitzacions o entitats o en aquelles que per motius de conservació o emergència climàtica sigui recomanable obtenir dades actualitzades sobre el seu estat o problemàtica.

PROGRAMA 1.SEGUIMENT D'HÀBITATS I ESPÈCIES

Programa	Objectiu	Actuació	Metodologia	Calendari	Responsable execució
1.1	Cens	Població nidificant de <i>Falco eleonora</i>	Cens a principi de mes de setembre (anterior al vol dels juvenils de l'any)	IX	Tècnics DSMA i servei d'Espècies
1.2		Població nidificant de <i>Larus audouinii</i>	Localització, cartografia i cens d'exemplars nidificants.	IV-VI	Tècnics DSMA i servei d'Espècies
1.3		Seguiment de la població de <i>Phalacrocorax aristotelis</i>	Localització, cartografia i cens d'exemplars nidificants.	II-IV	Tècnics DSMA
1.4		Seguiment de la població de <i>Calonectris diomedea</i> CSIC IMEDEA	Localització i cens d'exemplars nidificants a la colònia del Pantaleu.	III-VI	CSIC- IMEDEA
1.5		Seguiment de la població de <i>Larus cachinnans</i> CSIC IMEDEA	Estudis d'èxit reproductor i densitat de cria al camí de Llebeig i zona del cap de Llebeig	III-IV	CSIC- IMEDEA

1.6		Fauna invertebrada	Estudi i seguiment anual de indicadors del canvi climàtic; pol·linitzadors	IV-IX	Extern
1.7	Estudi sobre l'estat de conservació	Informe colònia <i>Puffinus mauretanicus</i>	Seguiment de la nidificació de l'espècie al parc i localització de noves localitats de cria. Estudi de l'èxit reproductor i anàlisi de dades per geolocalitzadors i equip GPS	III-IV	Department of Zoology (University of Oxford)
1.8	Hidrologia	Seguiment ús aigua freàtic cova des Moro	Lectura setmanal del comptador general d'aigua de cova des Moro. La lectura s'efectuarà preferentment els dilluns a primera hora	I-XII	Vigilants parc.
1.9	Fauna	Seguiment nocturn de migració d'ocells (primavera i tardor)	Realització de dues campanyes d'observació d'aus migratòries al parc i redacció d'informe conseqüent.	IV-V IX-X	Personal extern
1.10	Fauna	Conservació de les caixes de quiròpters	Conservació i manteniment de les caixes de refugi per a quiròpters que es van instal·lar al 2020.	IV-X	Personal parc
1.11	Flora	Estudi sobre la flora i vegetació del parc	Inventariat i mapeig d'espècies vegetals rares i endèmiques del parc	IV-X	

PROGRAMA 2. CREACIÓ D'UNA BASE DE DADES DE BIODIVERSITAT

Programa	Objectiu	Actuació	Metodologia	Calendari	Responsable execució
2.1	Creació B.D	Disseny d'una B.D, recull de tota la informació existent i mantenir-la actualitzada	Creació d'una BD i introduir totes les dades de biodiversitat existents a partir d'estudis, censos, observacions, etc.	III-XII	DSMA "Programa Visibles"

PROGRAMA 3. CATALOGACIÓ DEL PATRIMONI CULTURAL

Programa	Objectiu	Actuació	Metodologia	Calendari	Responsable execució
1.1	Patrimoni Cultural	Inventariat de peces arqueològiques	Inventari i eventual catalogació de peces recollides en superfície i dipositades al centre d'interpretació	III-X	Personal parc i Patrimoni Cultural Consell

5. ÀREA DE PARTICIPACIÓ

PROGRAMA 1. PARTICIPACIÓ CIUTADANA

Programa	Objectiu	Actuació	Metodologia	Calendari	Responsable execució
1.1	Voluntariat	Activitats de voluntariat.	Atendre les sol·licituds de col·laboració de voluntaris i adaptar les feines al perfil de cada grup (infantil, joves, adults especialitzats...) Especial atenció a les propostes de l'Ajuntament d'Andratx.	I - XII	Tot el personal del parc
1.2	Junta	Reunions Junta Rectora del parc	Previsió de dues reunions mínim a l'any	I - XII	Autoritat de Gestió
1.3	Ús Públic	Visites al parc amb la Balear (circumnavegació)	Visites entorn del parc amb l'embarcació històrica Balear, del Consell de Mallorca. Les visites gratuïtes s'ofereixen a través de l'oficina d'Informació turística de l'Ajuntament d'Andratx	VII - VIII	DSMA

6. ÀREA DE MANTENIMENT

PROGRAMA 1. MANTENIMENT GENERAL DEL PARC

Programa	Objectiu	Actuació	Metodologia	Calendari	Responsable execució
1.1.	Manteniment	Conservació de l'interior i exterior dels edificis i infraestructura del parc	Segons les necessitats per l'estat de conservació. a) Reposició de revestiments exteriors i interiors de les mateixes característiques i materials que els existents. b) Fusteria exterior i interior: fregat i aplicació de nova protecció, substitució d'elements deteriorats per altres del mateix material i característiques. d) Paviments: reposició de paviments romputs o deteriorats les mateixes característiques i materials que els existents. e) Arquetes d'instal·lacions i registres: reparació i/o substitució de marc i tapa per un altre de les mateixes característiques	I - XII	Brigada manteniment IBANAT
1.2		Neteja instal·lacions	Contractació empresa de neteja.	II - XI	Contractació externa
1.3		Manteniment de l'equipament contra-incendis	Revisar el funcionament dels equips mòbils i mantenir-los operatius durant els mesos de risc d'incendi.	III - XII	Brigada manteniment IBANAT
1.4		Manteniment de les eines i equipaments lleugers del parc	Revisar funcionament i mantenir endreçats els llocs de treballs i tallers.	I - XII	Tot el personal del parc

			Verificar l'inventari de maquinària de forma periòdica.		
1.5		Neteja i manteniment dels itineraris i espais d'ús públic	Tots els itineraris i zones d'ús públic lliure	I - XII	Brigada manteniment IBANAT
1.6		Neteja litoral de cala Lledó.	Neteja diària de la cala de dilluns a dissabte.	IV - X	Brigada manteniment IBANAT
1.7	Revisions Vehicles	Revisió general motos	Revisió mecànica general, substitució pneumàtics, revisió tub d'escapament i ITV	I - II	Mecànics DSMA
1.8		Revisions programades del parc mòbil/embarcacions	Revisió programada de les dues embarcacions a l'inici i final any	II i XI	Contractació externa
1.9	Ús públic	Manteniment zona recreativa	Manteniment i pintura de les taules.	X - XII	Brigada manteniment IBANAT

PROJECTE 1. DEPURACIÓ AIGÜES FECALS

Projecte	Objectiu	Actuació	Metodologia	Calendari	Responsable execució
1.1	Manteniment	Fossa sèptica actual	Contractació buidatge fossa sèptica	I - II	Contractació externa
1.2	Sistema de depuració d'aigües fecals	Instal·lació d'un sistema autònom de depuració d'aigües fecals	Projecte i execució de l'obra d'un sistema de depuració autònom mitjançant una fossa d'oxidació total.	I-XII	DSMA TRAGSATEC

PROJECTE 2. SUBMINISTRAMENT D'ENERGIA SOLAR

Projecte	Objectiu	Actuació	Metodologia	Calendari	Responsable execució
2.1	Subministrament d'energies renovables	Instal·lació d'un sistema de plaques fotovoltaïques	Projecte i execució de l'obra d'un sistema de plaques fotovoltaïques per a autoconsum	I-XII	DSMA TRAGSATEC

7. ÀREA DE VIGILÀNCIA

PROGRAMA 1. VIGILÀNCIA

Programa	Objectiu	Actuació	Metodologia	Calendari	Responsable execució
1.1	Vigilància	Vigilància parc	Mantenir la vigilància durant al manco les hores de visita i ampliar aleatòriament alguns horabaixes, sobretot estiu i vigílies festius i caps de setmana. Especial atenció èpoques de nidificació espècies sensibles (falcons, <i>puffinus</i>) per visites incontrolades a àrees sensibles.	I - XII	Vigilants parc AMAS
1.2	Vigilància	Coordinació amb diferents administracions	Col·laboració amb Agents de Medi Ambient, personal de Demarcació de Costes, Policia Local	I-XII	DSMA

8. ÀREA D'ADMINISTRACIÓ

S'inclouen en aquesta apartat les actuacions i els recursos i tràmits administratius necessaris per a l'execució del PAE i la correcta gestió diària de les Reserves

PROGRAMA 1. GESTIÓ ADMINISTRATIVA

Programa	Objectiu	Actuació	Metodologia	Calendari	Responsable execució
1.1.	Gestió Administrativa	Assegurances	Per a la cobertura dels diferents vehicles i embarcacions assignades al parc	I - XII	Adjudicació externa
1.2		Sessions ordinàries Autoritat de Gestió	Reunions	I - XII	
1.3		Sessions ordinàries Junta Rectora	Reunions	I - XII	

9. ÀREA DE PLANIFICACIÓ

És objecte d'aquesta àrea disposar dels elements per a planificar les actuacions necessàries en documents de treball, així com determinats cursos de formació i reciclatge del personal que es considerin adequats pel correcte funcionament de la gestió. Per a totes les obres menors que es detallen a continuació s'ha sol·licitat llicència d'obra menor a l'Ajuntament d'Andratx.

PROGRAMA.1 FORMACIÓ DEL PERSONAL DEL PARC

Programa	Objectiu	Actuació	Metodologia	Calendari	Responsable execució
1.1	Formació i reciclatge del	Jornada sobre protocols d'actuació en cas d'incendi i evacuació del personal,	Curs per tot el personal del parc	I - II	Extern

**personal
del parc** curs formació en maneig
embarcacions nàutiques

PROGRAMA.2 REDACCIÓ DE DOCUMENTS DE PLANIFICACIÓ

Programa	Objectiu	Actuació	Metodologia	Calendari	Responsable execució
2.1.	Planificació	Aprovació PRUG 2021-2026		I-XII	Junta Rectora i Autoritat de Gestió
2.2		Redacció del Programa Anual	Redacció del programa anual d'execució en funció del pressupost assignat	I	Directora- conservadora
2.3		Redacció Pla Anual d'Educació Ambiental	Redacció del pla anual de divulgació i participació ciutadana on es planifiquen les jornades i activitats d'Educació Ambiental	I	Directora- conservadora

PROJECTE.1 RECONSTRUCCIÓ DEL FAR DE NA PÒPIA

Projecte	Objectiu	Actuació	Metodologia	Calendari	Responsable execució
1.1	Planificació	Recuperació Far Vell de na Pòpia per a la incorporació al Patrimoni Cultural		I-XII	Extern

PROJECTE.2 RECONSTRUCCIÓ DEL MIRADOR DE NA MIRANDA

Projecte	Objectiu	Actuació	Metodologia	Calendari	Responsable execució
----------	----------	----------	-------------	-----------	-------------------------

2.1	Planificació	Mirador na Miranda	Estudi d'alternatives i valoració per part del Departament de Patrimoni del Consell	I-XII	DSMA
-----	---------------------	--------------------	---	-------	------

PROJECTE.3 MODIFICACIÓ ENREIXAT DE LA COVA DES MORO

Projecte	Objectiu	Actuació	Metodologia	Calendari	Responsable execució
1.1.	Hàbitats	Modificació de l'enreixat de la cova des Moro per eliminar la barrera d'accés a quiròpters	Modificació del disseny de la reixa en la part superior, els barrots verticals es canvien per traçats horitzontals	V	DSMA

PROJECTE.4 REPARACIÓ SOSTRE DE LA CASETA DEL GENERADOR

Projecte	Objectiu	Actuació	Metodologia	Calendari	Responsable execució
1.1.	Instal·lacions parc	Reparació del sostre de la casa d'eines	Reposició de teules rompudes de les mateixes característiques que les existents, neteja de canals tota la teulada	X	DSMA

PROJECTE.5 ESTUDI SOBRE DE LA CANALITZACIÓ COVA DES MORO-TANCAT

Projecte	Objectiu	Actuació	Metodologia	Calendari	Responsable execució
----------	----------	----------	-------------	-----------	----------------------

1.1.	Infraestructura parc	Inspecció sobre l'estat de la canalització entre la cova des Moro i es Tancat i reparació. del sistema de canalització i recollida d'aigua.	Diagnosi de l'estat de la canalització i sistema d'enmagatzement en el Tancat. Reparació del sistema de tuberies i cisterna.	X	DSMA
------	-----------------------------	---	--	---	------

PROJECTE.6 RECUPERACIÓ DE PLUVIALS EN LA CASETA D'EINES COVA DES MORO

Projecte	Objectiu	Actuació	Metodologia	Calendari	Responsable execució
----------	----------	----------	-------------	-----------	----------------------

1.1.	Infraestructura parc	Aprofitament de les aigües pluvials de la teulada i canalitzar-les fins al safareig proper.	Recuperar les aigües pluvials i acumular-les al safareig.Col·locar un element d'ombratge, a la meitat meridional del safareig.	X	DSMA
------	-----------------------------	---	--	---	------

PROJECTE.7 ADEQUACIÓ DE LA TORRE DE LLEBEIG

Projecte	Objectiu	Actuació	Metodologia	Calendari	Responsable execució
----------	----------	----------	-------------	-----------	----------------------

1.1.	Patrimoni cultural	Adequar la torre per habilitar-ne l'accés dels visitants del Parc.	Inspeccionar l'accés i adequar-lo tenint en compte les mesures de seguretat.	X	DSMA
------	---------------------------	--	--	---	------

PROJECTE.8 INSTAL·LACIÓ D'UNA ESTACIÓ METEO

Projecte	Objectiu	Actuació	Metodologia	Calendari	Responsable execució
1.1	Meteorologia	Instal·lació d'una estació meteorològica	Avaluació de les diferents estacions i la seva cobertura	V	DSMA I GOVERN

10. ÀREA DE SEGUIMENT I AVALUACIÓ

Són totes les accions destinades a controlar i avaluar els resultats que s'han assolit segons el previst en al Pla Anual. S'inclou també l'avaluació del programa de visites, ajudes a la investigació i educació ambiental.

PROGRAMA.1 SEGUIMENT I AVALUACIÓ ANUAL

Programa	Objectiu	Actuació	Metodologia	Calendari	Responsable execució
1.1.	Ús públic	Seguiment nombre visitants per embarcacions/itineraris	Resum anual	XII	Tècnics DSMA
1.2.	Educació ambiental	Evolució, distribució temporal i procedència dels grups	Resum anual	XII	Educadores ambientals

1.3.	Ús públic	Ús instal·lacions públiques parc (voluntariat, investigació...)	Resum anual	XII	Tècnics DSMA
1.4.	Fauna	Falcó marí	Resum anual	XII	Tècnics Protec Espècies.
1.5.	Fauna	Gavina audouin	Resum anual	XII	Tècnics Protec Espècies
1.6.	Fauna	<i>Puffinus mauritanicus</i>	Resum anual	XII	Tècnics DSMA
1.7.	Fauna	Corb marí	Resum anual	XII	Tècnics DSMA
1.8.	Hidrologia	Seguiment extracció aigua dolça cova des Moro	Resum anual	XII	Tècnics DSMA

PERSONAL

IBANAT

El personal de l'Ibanat durant l'any 2021 destinat en el Parc Natural de Dragonera, serà:

- 1 Enginyera tècnic forestal
- 1 Brigada de manteniment formada per 1 capatàs i 2 treballadors forestals especialistes
- 1 Brigada de conservació, formada per 2 persones que realitzen treballs puntuals dins el Parc.

CAIB

El personal de la CAIB durant l'any 2021 destinat en el Parc Natural de Dragonera, serà:

- 2 informadors

CONSELL DE MALLORCA

El personal del CIM durant l'any 2021 destinat en el Parc Natural de Dragonera, serà:

- Directora -conservadora parc.
- 3 guardes.
- 3 educadores ambientals del Departament de Sostenibilitat i Medi Ambient que realitzen una activitat puntual al PN de sa Dragonera.
- 2 tècnics programa SOIB REACTIVA (gener-abril).

PRESSUPOST

El Departament de Sostenibilitat i Medi Ambient destina el següent pressupost per a l'any 2021;

DEPARTAMENT MEDI AMBIENT DEL CONSELL DE MALLORCA	
Despeses corrents en béns i serveis	91.590,75 €
Cànon autoritat portuària sa Dragonera	1.000,00 €
Conservació immobles sa Dragonera	1.100,75 €
Conservació maquinaria sa Dragonera	1.500,00 €
Conservació elements transport sa Dragonera	8.000,00 €
Material d'oficina sa Dragonera	1.000,00 €
Gas sa Dragonera	600,00 €
Combustible sa Dragonera	18.000,00 €
Productes neteja sa Dragonera	1.000,00 €
Altres subministraments sa Dragonera	1.500,00 €
Assegurances vehicles sa Dragonera	300,00 €
Assegurances edificis sa Dragonera	300,00 €
Tributs locals sa Dragonera	570,00 €
Altres despeses diverses sa Dragonera	1.120,00 €
Servei de neteja de sa Dragonera	45.000,00 €
Estudis i treballs tècnics a sa Dragonera	10.000,00 €
Inversions Reals	332.964,30 €
Maquinària sa Dragonera	6.142,00 €
Obres reposició sa Dragonera	326.822,30 €
Total despesa 2021	424.555,05 €

La Direcció General d'Espais Naturals i Biodiversitat i IBANAT destinaran el següent pressupost per a l'any 2021;

IBANAT	
Inversió màquina ingletadora. Magatzem Andratx	1.819,09 €
Neteja set mesos. Abril-Octubre	33.820,00 €
Transport informadors	2.500,00 €
Eliminació Invasores treballs verticals	4.416,50 €
Brigada sanitat forestal IBANAT	2.000,00 €
Brigada (capatàs+2 t forestals nivell 1)	101.638,81 €
Informadors (2 informadors sis mesos)	33.531,96 €
Tècnic IBANAT ½ jornada	22.716,51 €
Administrativa IBANAT ½ jornada	16.400,08 €
Total	218.842,95 €

DGEN i Biodiversitat	
Senyalètica	20.000,00 €
Estudi flora i vegetació	9.500,00 €
Estació meteorològica	3.000,00 €
Total	32.500,00 €

El pressupost total per al Parc Natural de sa Dragonera per a l'exercici 2021 és el següent:

GOVERN ILLES BALEARS	251.342,95 €
IBANAT	218.842,95 €
D.G.E.N i B. Servei d'Espais Naturals.	32.500,00 €
CONSELL DE MALLORCA	424.555,05 €

CALENDARI

PROJECTE / PROGRAMA		CALENDARI											
1. Àrea de gestió per a la conservació		I	II	III	IV	V	VI	VII	VIII	IX	X	XI	XII
1	Programa. PROTECCIÓ I CONSERVACIÓ DE LA FAUNA												
1.1	Recollida i alliberament fauna recuperada.												
1.2	Àguila peixatera. Control cria												
1.3	Àguila peixatera. Manteniment reclams i plataformes artificials de cria (en cas necessari)												
1.4	Revisió de les caixes refugi dels ratpenats												
1.5	Seguiment de la tórtora												
2	Programa. CONSERVACIÓ D'HÀBITATS												
2.1	Punts d'aigua per a la fauna, antics aljubs												
2.2	Aus marines. Modificació d'enllumenat Sant Elm												
3	Programa. CONSERVACIÓ FLORA												
3.1	Sembra Chamaerops humilis												
3.2	Conservació dels tamarells cala Lledó												
3.3	Conservació dels Buxus balearica en la zona del Mirador.												
3.4	Recuperació <i>Launaea cervicornis</i> . Plantació d'exemplars (Dragonera -Tramuntana- i es Pantaleu)												
3.5	Recuperació <i>Erodium maritimum</i> . Recol·lecció de llavors i reproducció en viver.												
4	Programa. GESTIÓ AGRÍCOLA												
4.1	Tasques a l'espai agrícola del parc												
4.2	Olivars de cala Lladó i es tancat												
4.3	Plantació figueres als espais agrícoles (es Tancat)												
4.4	Plantació de magraners												

5	Programa. GESTIÓ FORESTAL												
5.1	Conservació massa forestal												
5.2	Conservació itineraris												
5.3	Protecció del sòl -xaragalls- als antics sementers de Tramuntana												
6	Programa. CONTROL D'ESPÈCIES AL·LÒCTONES												
6.1	Mantenir tasques del projecte d'eliminació de flora invasora. Especial atenció a reproducció d' <i>Oxalis pes-caprae</i> , <i>Kalanchoe daigremontiana</i> , <i>Opuntia ficus-indica</i> i <i>Opuntia dillenii</i> a les zones treballades 2020.												
6.2	Espècies invasores penya-segats												
6.3	Parcela <i>Oxalis pes-caprae</i>												
6.4	Aplicació del Pla de Bioseguretat												
2.Àrea de desenvolupament socioeconòmic		I	II	III	IV	V	VI	VII	VIII	IX	X	XI	XII
1	Programa. COL·LABORACIÓ INSTITUCIONS, EMPRESES I ASSOCIACIONS												
1.1	Col·laborar Administracions Ajun. Andratx, APB,etc												
1.2	Col·laborar associacions												
1.3	Conveni Consell-CAIB												
1.4	Conveni Recursos Hídrics												
1.5	Conveni col·laboració Savethemed												
1.6	Col·laboració AMAS control i vigilància												
2	Programa. USUARIS AL PARC												
2.1	Visites												
2.2	Control d'usuaris												
2.3	Ordenació del transport col·lectiu												
2.4	Liquidació taxa entrada parc												
3.Àrea d'ús públic		I	II	III	IV	V	VI	VII	VIII	IX	X	XI	XII
1	Programa. INFORMACIÓ I ATENCIÓ AL PÚBLIC												

1.1	Recepció, informació i assessorament als visitants. Dotació dos informadors a partir de març.															
1.2	Concessió de permisos de visites a grups organitzats															
1.3	Concessió permisos per a estades científiques															
1.4	Disseny de la nova pàgina web															
2	Programa. INTERPRETACIÓ I EDUCACIÓ AMBIENTAL															
2.1	Itineraris educatius															
2.2	Apropar el públic al parc															
2.3	Camp de treball Patrimoni Cultural del Consell															
2.4	Redissenyar el jardí botànic del Parc															
3	Programa. SENYALITZACIÓ															
3.1	Reposició íntegra senyalització parc															
3.2	Restauració de models d'avifauna del porxo del centre de visitants															
1	Projecte. SMART ISLAND CONTATGE															
1.1	Instal·lació sensors per a comptatge visitants															
4. Àrea d'investigació i seguiment		I	II	III	IV	V	VI	VII	VIII	IX	X	XI	XII			
1	Programa. SEGUIMENT D'HÀBITATS I ESPÈCIES															
1.1	Població nidificant de <i>Falco eleonora</i>															
1.2	Població nidificant de <i>Larus audouinii</i>															
1.3	Seguiment de la població de <i>Phalacrocorax aristotelis</i>															
1.4	Seguiment de la població de <i>Calonectris diomedea</i> CSIC IMEDEA															
1.5	Seguiment de la població de <i>Larus cachinnans</i> CSIC IMEDEA															
1.6	Fauna invertebrada. Seguiment pol·linitzadors															
1.7	Informe colònia <i>Puffinus mauretanicus</i>															
1.8	Seguiment ús aigua freàtic cova des Moro															
1.9	Estudi de migració nocturna d'ocells (primavera i tardor)															
1.10	Seguiment caixes refugi quiròpters															

1.11	Estudi de flora endèmica i rara																				
2	Programa. CREACIÓ D'UNA BASE DE DADES DE BIODIVERSITAT																				
2.1	Disseny d'una B.D de biodiversitat																				
3	Programa. CATALOGACIÓ DEL PATRIMONI CULTURAL																				
3.1	Inventariat de peces arqueològiques																				
5. Àrea de participació		I	II	III	IV	V	VI	VII	VIII	IX	X	XI	XII								
1	Programa. PARTICIPACIÓ CIUTADANA																				
1.1	Activitats de voluntariat.																				
1.2	Reunions Junta assessora del parc																				
1.3	Visites al parc amb La Balear (navegació) -juliol agost-																				
6. Àrea de manteniment		I	II	III	IV	V	VI	VII	VIII	IX	X	XI	XII								
1	Programa. MANTENIMENT GENERAL DEL PARC																				
1.1	Conservació interior i exteriors dels edificis del parc																				
1.2	Neteja instal·lacions																				
1.3	Manteniment de l'equipament contra-incendis																				
1.4	Manteniment de les eines i equipaments lleugers del parc																				
1.5	Neteja i manteniment dels itineraris i espais d'ús públic																				
1.6	Neteja litoral de cala Lledó.																				
1.7	Revisió general de vehicles																				
1.8	Revisions programades de les embarcacions																				
1.9	Manteniment zona recreativa																				
1	Projecte. DEPURACIÓ AIGÜES FECALS																				
1.1	Fosses sèptiques buidatge																				
1.2	Instal·lació sistema depuració fossa sèptica d'oxidació																				
2	Projecte. SUBMINISTRAMENT D'ENERGIA SOLAR																				
2.1	Instal·lació d'un sistema de plaques fotovoltaïques																				
7. Àrea de vigilància		I	II	III	IV	V	VI	VII	VIII	IX	X	XI	XII								
1	Programa. VIGILANCIA																				
1.1	Vigilància parc																				

1.2	Coordinació amb diferents administracions																
8. Àrea d'administració		I	II	III	IV	V	VI	VII	VIII	IX	X	XI	XII				
1	Programa. GESTIÓ ADMINISTRATIVA																
1.1	Assegurances																
1.2	Reunions Autoritat de gestió																
1.3	Reunions Junta Rectora																
9. Àrea de planificació		I	II	III	IV	V	VI	VII	VIII	IX	X	XI	XII				
1	Programa.FORMACIÓ DEL PERSONAL DEL PARC																
1.1	Curs formació navegació, prevenció d'incendis																
2	Programa. REDACCIÓ DOCUMENTS PLANIFICACIÓ																
2.1	Aprovació nou PRUG																
2.2	Redacció Pla Anual d'Execució																
2.3	Redacció Pla Anual d'Educació Ambiental																
1	Projecte. RECONSTRUCCIÓ DEL FAR DE NA PÒPIA																
1.2	Estudi projecte tècnic Far Vell de na Pòpia																
2	Projecte. RECONSTRUCCIÓ DEL MIRADOR DE NA MIRANDA																
2.1	Mirador na Miranda																
3	Projecte. MODIFICACIÓ ENREIXAT COVA DES MORO																
3.1	Modificació del disseny de la reixa de la cova des Moro																
4	Projecte. REPARACIÓ SOSTRE CASETA GENERADOR																
4.1	Reparació sostre de la caseta del generador																
5	Projecte. ESTUDI SOBRE LA CANALITZACIÓ COVA DES MORO-TANCAT																

5.1	Inspecció i reparació de la canalització entre cova des Moro i el tancat																																								
6	Projecte. RECUPERACIÓ DE PLUVIALS EN CASETA COVA DES MORO																																								
6.1	Aprofitament d'aigües pluvials per al safareig																																								
7	Projecte. Adequació de la torre de Llebeig																																								
7.1	Adequació de l'accés a la torre de Llebeig																																								
8	Projecte. Instal·lació d'una estació Meteo																																								
8.1	Instal·lació d'una estació Meteorològica																																								
	10. Àrea de seguiment i avaluació	I	II	III	IV	V	VI	VII	VIII	IX	X	XI	XII																												
1	Programa. SEGUIMENT I AVALUACIÓ ANUAL																																								
1.1	Seguiment nombre visitants per embarcacions/itineraris																																								
1.2	Evolució, distribució temporal i procedència dels grups																																								
1.3	Ús instal·lacions públiques parc (voluntariat, investigació...)																																								
1.4	Falcó marí																																								
1.5	<i>Gavina audouin</i>																																								
1.6	<i>Puffinus mauritanicus</i>																																								
1.7	Corb marí																																								
1.8	Seguiment extracció aigua dolça cova des Moro																																								