

Programa Anual d'Execució del Parc Natural de s'Albufera des Grau 2022



G CONSELLERIA
O MEDI AMBIENT
I I TERRITORI
B DIRECCIÓ GENERAL
/ ESPAIS NATURALS
I BIODIVERSITAT

Aprovació

Informat favorablement per la Junta Rectora del Parc Natural de s'Albufera des Grau en data _____

Aprovat per l'Autoritat de Gestió del Parc Natural de s'Albufera des Grau en data _____

Director General

Data

ÍNDIX DE CONTINGUTS

<u>PRESENTACIÓ.....</u>	<u>4</u>
<u>EQUIP DE GESTIÓ.....</u>	<u>9</u>
<u>PROGRAMES I PROJECTES.....</u>	<u>10</u>
<u>1. Àrea de gestió per la conservació.....</u>	<u>10</u>
<u>2. Àrea de desenvolupament socioeconòmic.....</u>	<u>22</u>
<u>3. Àrea d'ús públic.....</u>	<u>25</u>
<u>4. Àrea d'investigació i seguiment.....</u>	<u>34</u>
<u>5. Àrea de participació.....</u>	<u>44</u>
<u>6. Àrea de manteniment.....</u>	<u>49</u>
<u>7. Àrea de vigilància.....</u>	<u>56</u>
<u>8. Àrea d'administració.....</u>	<u>57</u>
<u>9. Àrea de planificació.....</u>	<u>60</u>
<u>10. Àrea de seguiment i avaluació.....</u>	<u>64</u>
<u>11. Projectes amb financiació externa.....</u>	<u>65</u>
<u>PRESSUPOST ANY 2022.....</u>	<u>67</u>
<u>ANNEX 1. PROJECTES AMB FINANCIACIÓ EXTERNA.....</u>	<u>72</u>

PRESENTACIÓ

El Programa Anual d'Execució és el document on queden definits, a un any vista, els programes i projectes a desenvolupar al Parc Natural. Va acompanyat d'un pressupost per a cada actuació.

Es denominen programes aquelles activitats de gestió continuada que tenen un cost anual, generalment no massa variable d'any en any. Dins l'apartat de projectes s'inclouen aquelles accions puntuals, amb un objectiu identificat i concret, que s'assoleixen en un termini de temps determinat i generalment curt (un o pocs anys), en contraposició als programes, que tenen objectius a molt llarg termini o de durada indeterminada.

La majoria d'accions detallades en aquest Programa Anual poden ser executades directament pel personal assignat al parc o contractar-se externament, en aquest darrer cas sempre comptant amb el suport del personal assignat al parc per a la seva execució i/o supervisió. D'altres actuacions requereixen, per contra, de la implicació de personal de la Conselleria de Medi Ambient i Territori (o d'organismes o institucions que en depenen) no assignat habitualment al Parc Natural, o de subvencions i altres recursos aportats per entitats externes.

Aquestes actuacions s'executaran prèvia aprovació de l'Autoritat de Gestió i amb l'informe favorable de la Junta Rectora.

Els objectius generals del parc recollits al PORN són els següents:

- a) Protegir els recursos naturals, tant terrestres com marins, compresos dins l'àmbit territorial del Pla amb una ordenació i una regulació d'usos que promoguin una protecció ambiental alhora que afavoreixin la millora de les condicions de vida necessàries de les persones que hi resideixen.
- b) Mantenir, i si és possible millorar, les condicions de quantitat i qualitat dels recursos hídrics.
- c) Possibilitar la conservació dels valors naturals i, si n'és el cas, restaurar-los i millorar-los, incloses les espècies i les comunitats biològiques pròpies, els processos ecològics i la qualitat paisatgística.
- d) Afavorir la millora i el desenvolupament de les activitats econòmiques compatibles amb la conservació descrita, en especial les agrícoles i ramaderes i les de comercialització dels béns que se'n deriven.
- e) Ordenar els usos turístics, d'oci i de lleure relacionats amb aquest espai.
- f) Promoure les tasques d'investigació científica a la zona, amb un interès especial en les relatives a la conservació i la gestió.
- g) Promoure l'estudi i la conservació del patrimoni arqueològic, etnològic i cultural.
- h) Promoure la conscienciació i la interpretació ambiental dels valors naturals de la zona.

i) Donar compliment a les directives europees d'aus (79/409/CEE) i d'hàbitats (92/409/CEE) pel que fa a la protecció i a l'ordenació de la zona inclosa dins l'àmbit del Pla.

D'acord amb els objectius generals del Parc natural, per a l'any 2022 es continuarà estudiant el funcionament ecològic i fisicoquímic de l'albufera i s'avançarà en el coneixement de la biodiversitat al medi terrestre i marí mitjançant els programes de seguiments consolidats. A més, s'anirà implantant les actuacions i seguiments establerts al recent aprovat Pla de Gestió de Xarxa Natura 2000 de la Costa Est de Menorca i l'aplicació del Pla Rector d'Ús i Gestió (PRUG) del parc natural.

D'entre les prioritats d'aquest any, cal destacar:

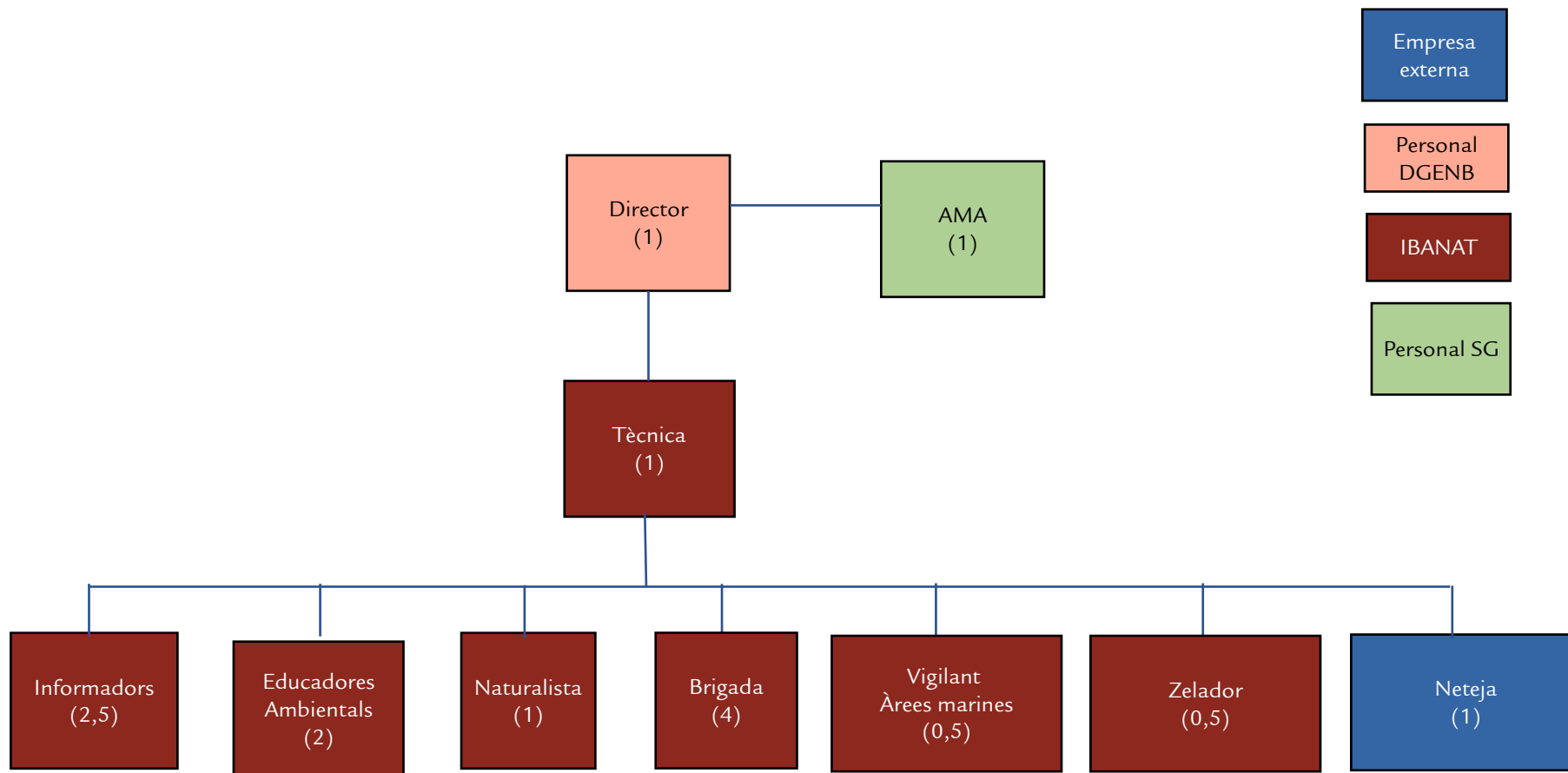
- Determinació i seguiment de variables fisicoquímiques de la llacuna i dels torrents de la seva conca hídrica. Posar en marxa el Programa de qualitat de les aigües de la llacuna i dels torrents de la seva conca hídrica.
- Inici dels tràmits per la instal·lació de plaques solars i un punt de recàrrega de cotxes elèctrics a la zona d'aparcament del Centre de Recepció del parc.
- Millora de la sostenibilitat de calefacció del Centre d'Interpretació del parc amb la substitució de la caldera de gasoil amb una de biomassa.
- Millorar l'accessibilitat al Centre de Recepció del parc amb transport públic amb la petició al departament de Mobilitat del Consell Insular de Menorca per la col·locació d'una aturada de bus el més proper possible.
- Recuperació del tècnic superior facultatiu de la DG d'Espais Naturals i Biodiversitat.
- Creació d'una plaça fixa de reforç als informadors i un altra d'especialista de 1ª del parc.
- Incorporació de personal per el parc, s'espera incorporar com a l'any 2020: Vigilant d'Àrees Marines (fix - discontinu) i Zeladors d'Àrees Naturals (fix - discontinu).
- Avaluar l'estat de la població de l'espècie invasora cranc blau i prosseguir amb les feines de captura i eliminació amb la col·laboració i assessorament de la universitat de les Illes Balears.
- Contractació d'un servei de vigilància i informació dels accessos a Favàritx, per el control de l'accés al far i platges de la zona, de 1 de maig a 31 d'octubre del 2022.
- Col·laboració amb el IV Pla General de Defensa contra Incendis Forestals de la CAIB.

- Obres per petites reparacions de l'asfaltat del camí d'accés i corregir deficiències als sistemes d'evacuació de l'aigua de pluja i canvi de punts de llums convencionals per LEDS de menor consum. Neteja dels vorals del camí d'accés al Centre d'Interpretació del parc.
- Tramitació d'autoritzacions per l'ús públic- competicions esportives, senderisme, sessions fotogràfiques i de filmació, vols de drons, excursions amb 4x4, neteja del litoral, recol·leccions- e informes urbanístics i científics al espai naturals protegits.
- Seguir les activitats, plans i programes dins l'espai Xarxa Natura 2000, que puguin afectar al Parc natural i a la seva zona d'influència, especialment a la conca hídrica i aigües litorals.
- Es continuara durant l'any 2022, amb la renovació i ampliació de la senyalització de l'espai natural protegit
- Participació del personal del Parc natural en la campanya d'alt risc d'incendis forestals 2022 i col·laborar amb el Servei de Gestió Forestal en elaborar el Pla Forestal del Parc natural de s'Albufera des Grau.
- Continuació del servei de vigilància amb l'embarcació Falcó Marí del Parc natural.
- Col·laboració amb el Consorci de Recuperació de la Fauna (COFIB), especialment en el control i erradicació de les espècies introduïdes invasores i d'animals domèstics assilvestrats especialment moixos.
- Col·laboració continua, amb la preservació dels arbres singulars denominats Tamarells de l'Illa d'en Colom, recollits en el llibre blanc de protecció d'espècies.
- Col·laboració en el manteniment de informació i millora si cal, del Bioatles de les Illes Balears.
- Col·laboració amb el projecte AVILINEA pel control i detecció de suports i esteses elèctriques perilloses per a l'electrocució d'aus.
- Continuació en la col·laboració amb el CIME, en el manteniment i neteja d'espais litorals de rellevància ambiental (el litoral del Parc natural, especialment a zones poc accessibles a la brigada de l'empresa contractada per tal fi, pel CIME).
- Col·laboració en el estudi i observacions tècniques a la proposició de llei Menorca Reserva de Biosfera, participació en reunions del seu Consell Científic de la Reserva de la Biosfera.
- Coordinació amb la Direcció insular de Projectes Sostenibles del CIME, en relació a la modificació i millora del camí de cavalls per les salines d'Addaia per protegir la nidificació de les aus
- Col·laboració amb la Direcció insular de Medi Ambient del CIME, per gestionar les actuacions que es duguin a terme en matèria de medi ambient, a l'àmbit del parc natural, especialment estudis científic i adequació del Camí de Cavalls per disminuir els processos de degradació del sol i erosió.

- Col·laboració amb la Direcció insular de Reserva de Biosfera, especialment amb el seu Consell Científic, en tots els projectes i programes que vulgui executar parcialment o totalment a l'àmbit del Parc natural de s'Albufera des Grau.
- Col·laboració en la resposta operativa de la Conselleria de Medi Ambient, i Territori davant la situació d'activació dels plans d'emergència i control del COVID-19.
- Col·laboració i participació en la nova Xarxa d'Espais Naturals de les Illes Balears.
- Projecte de reinstal·lació anual d'elements de senyalització marítima (boies) que consisteix en la col·locació de boies, en diferents àrees marines del Parc natural.
- Continuar amb el programa de recuperació de la població de milans (*Milvus milvus*). Mitjan principalment al punt d'alimentació del muladar.
- Continuar el projecte de millora dels itineraris i punts d'observació amb fons ITS.
- Continuar el projecte de cartografia que consisteix en cartografiar els habitats terrestres de les Illes Balears (ITS070/2018), que inclou l'àmbit del Parc natural de s'Albufera des Grau.
- Continuar el projecte d'estudi dels sistemes dunar i la seva protecció. Consistirà en la recuperació dels sistemes dunars en espais de rellevància de les Illes Balears que com en el cas anterior en part es desenvoluparà al Parc natural (ITS 070-2017).
- Col·locació en el jardí del Centre d'interpretació de la antiga comporta de fusta de la llacuna restaurada.
- Continuar amb instal·lació de caixes nius per quiròpters, en especial per minorar l'efecte que pugui tenir damunt la població, l'esbucament de tres edificis que si es possible es produirà durant l'any 2021.
- Continuació en la col·laboració en la Planificació Hidrològica de les Illes Balears (2012-2027) especialment en aigües superficials i embassaments. Intentar corregir la situació del torrent des Pont Modorro que presenta extraccions no regulades.
- Impulsar la formació i participació en jornades i congressos del personal del parc.
- Extracció dels estudis de l'Estratègia de Conservació de la Biodiversitat de la Reserva de la Biosfera de Menorca que puguin ser d'interès per la conservació del Parc natural
- Continuar amb el projecte de restauració de l'antic aparcament des Portixol a Favàritx, que consisteix en la recuperació del sistema dunar de s'Escala, atès que han cessat els impactes provocats per la presència descontrolada de persones i vehicles.

- Avaluació de l'estat de conservació de les praderies de fanerògames marines de les diferents zones del parc que disposen d'algun tipus de regulació dels fondejos, és a dir de les 4 zones de fondeig prohibit i de les 3 de fondeig regulat (Addaia, Illa d'en Colom, Badia des Grau) així com també de les dues zones abalisades de les platges de l'Illa d'en Colom, amb la finalitat d'avaluar l'impacte d'aquelles mesures.

EQUIP DE GESTIÓ



PROGRAMES I PROJECTES

1. Àrea de gestió per la conservació

Els objectius generals dels programes i projectes inclosos dins aquesta àrea de gestió són garantir la recuperació i conservació dels hàbitats i els paisatges, així com la conservació de la biodiversitat en sentit ampli, amb especial atenció a les espècies més valuoses.

Amb els programes i projectes inclosos en aquesta àrea, es pretén garantir la conservació i recuperació de la biodiversitat i del patrimoni etnològic, tal com assenyalava l'article 40 "Conservació d'espècies i aprofitaments" i a als articles 36 "Conservació d'espècies i hàbitats" i 35 "Gestió de zones humides" del PORN del Parc natural de S'Albufera des Grau.

Programa 1.1 Sanitat Forestal					
Objectius	Actuacions	Metodologia	Calendari	Responsables execució	Recursos
Reduir l'afectació dels pinars del Parc per plagues forestals.	Captura papallones processionària (<i>Thaumetopoea pityocampa</i>)	Compra de feromones, muntatge de trampes, instal·lació, buidatge i recompte de captures 10 transsectes (10 trampes/transsecte) Introducció de dades a l'ordinador i realització de gràfiques per a lectura dels resultats.	Tot l'any	Tècnica, brigada i naturalista del parc	Mitjans propis Col·laboració servei Sanitat Forestal 100 € (IBANAT)
	Seguiment de la població de processionària	Càlcul de corba de vol i estima de població	Març-octubre 2022		
	Control del perforador del pi (<i>Tomicus sp.</i>).	Instal·lació de trampes per capturar <i>Tomicus sp.</i> Retirada d'arbres afectats per <i>Tomicus sp.</i>	Tot l'any		
	Detecció de l'eruga peluda de l'alzina (<i>Limantria dispar</i>).	Sortides de camp			
Fomentar depredadors naturals de plagues forestals	Manteniment de les caixes niu d'ocells insectívors i rates pinyades instal·lades	Revisió i neteja caixes niu Introducció de dades a l'ordinador i realització de gràfiques per a lectura dels resultats.			

Programa 1.1 Sanitat Forestal					
Objectius	Actuacions	Metodologia	Calendari	Responsables execució	Recursos
Seguiment de l'estat fitosanitari de les masses forestals del parc	Revisions periòdiques de l'estat fitosanitari de les masses forestals.	Sortides de camp i observació dels exemplars de pins, alzines, palmeres amb la finalitat de detectar la presència d'individus afectats.			
	Seguiment de parcel·la a Morella Nou	Xarxa Balear de Seguiment de Danys en Boscos (2010)		Servei Sanitat Forestal CMAT Empresa externa	

Programa 1.2 Control d'espècies al·lòctones					
Objectius	Actuacions	Metodologia	Calendari	Responsables execució	Recursos
Mantenir lliure d'espècies de flora exòtiques invasores catalogades els hàbitats naturals del Parc natural de s'Albufera des Grau per tal d'assegurar-ne la conservació dels elements que contenen. Controlar la resta d'espècies exòtiques amb potencial invasor.	Vigilància de la presència d'espècies de flora invasora dins del parc Eliminació de plantes invasores (Opuntia, Arundo, en l'entorn de la llacuna de s'Albufera des Grau. Seguiment de l'erradicació d'Opuntia a Illot d'en Mel duita a terme el 2019 per COFIB Retirada de <i>Drossanthemum floribundum</i> als penyals de l'illa d'en Colom i Sa Punta de sa Galera Repàs dels canyissars d' <i>Arundo donax</i> Revisió de tot el litoral i de Favàritx per l'eliminació de retrets de <i>Carpobrotus sp.</i> Eliminació de <i>Xhantium sp.</i> del sistema dunar de Sa Torreta.	Control visual, eliminació manual i si escau mecànica seguint les metodologies aconsellades pel Servei de Protecció d'Espècies. Prospeccions per identificar nous exemplars d'espècies de flora invasora. Contractació d'empresa de treballs verticals per erradicació de <i>Carpobrotus</i> i/o <i>Drossanthemum</i> en els penyals més inaccessibles. Introducció de dades a l'ordinador	Tot l'any	Tècnica, naturalista i brigada del parc Empresa externa	1600 € (IBANAT)

Programa 1.2 Control d'espècies al·lòctones

Objectius	Actuacions	Metodologia	Calendari	Responsables execució	Recursos
	Vigilància de la presència de flora invasora a les parcel·les de Shangril·là i als voltants de la zona urbana d'Es Grau. Informar i formar als veïns per la seva retirada.				
Controlar la presència d'espècies amb potencial invasor	Vigilància, en coordinació amb el Servei de Protecció d'Espècies, de les zones amb major risc de presència de cranc de riu americà, (<i>Procambarus darkii</i>) tortuga de florida (<i>Trachemys scripta/elegans</i>), <i>Planaria sp</i> , <i>cranc blau</i> .	Prospeccions a torrents i zones humides per identificar presència d'espècies exòtiques i eliminació		Naturalista i brigada del parc Servei Protecció Espècies CMAT	
	Vigilància del litoral rocós per la recollida de dades sobre el cranc aranya (<i>Percnon gibbesi</i>)	Sortides amb la barca resseguint el litoral per tal de detectar el cranc aranya.		Naturalista i brigada del parc	
	Detecció de la possible presència de vespa asiàtica i moscard tigre.	Sortides de camp			

Programa 1.3 Control de fauna exòtica i/o domèstica					
Objectius	Actuacions	Metodologia	Calendari	Responsables execució	Recursos
Impedir que la fauna exòtica invasora esdevingui un problema de conservació o per la gestió del parc.	Control de la població de cabres si s'estima convenient	<p>Detecció de presència de cabres i petició pels propietaris de les finques afectades.</p> <p>Col·laboració amb COFIB</p>	Tot l'any	<p>Director i tècnica del parc</p> <p>COFIB</p>	200 € (IBANAT)
	Control dels coloms que ocupen els apartaments pròxims al centre d'interpretació	Mitjançant els falconers en el marc del contracte que tenen amb l'Ajuntament de Maó per al control d'aquesta espècie en zones urbanes		Ajuntament Maó	
	Retirada de moixos assilvestrats i d'anàtids domèstics.	<p>Redacció de protocol i Instal·lació de trampes a les Zones de Conservació Predominant i Estricta, especialment a l'entorn dels tres itineraris per la captura de moixos.</p> <p>El control d'anades domèstiques a s'Albufera i Sa Gola es farà en col·laboració amb el COFIB.</p> <p>Coordinació amb l'Ajuntament de Maó i protectora d'animals per tal solucionar el problema de la colònia de moixos des Grau- possible creació d'una jardinet de moixos.</p> <p>Convocatòria Reunió tècnics parc natural - Aj de Maó i Protectora.</p>		<p>Director, tècnica, naturalista del parc</p> <p>COFIB</p>	
	Seguiment i control de cranc blau a les zones humides del parc	<p>Col·locació de trampes a Sa Gola, Albufera i Salines Addaia amb esquer.</p> <p>Revisió setmanal de gener a desembre.</p> <p>Enviament dels exemplars a UIB per col·laboració en estudi de biologia i ecologia de l'espècie.</p>		<p>Director, tècnica, naturalista del parc, investigador UIB</p>	

Programa 1.4 Recuperació d'espècies amenaçades de fauna

Objectius	Actuacions	Metodologia	Calendari	Responsables execució	Recursos
Recuperar les poblacions de les espècies de fauna catalogades o d'interès especial	Manteniment de les instal·lacions del punt d'alimentació (menjadora) de milans (<i>Milvus milvus</i>).	Subministrament dues vegades per setmana (dilluns i dijous) d'aliment (pollastres i coloms).	Tot l'any	Tècnica, naturalista i brigada del parc CIME Protecció d'Espècies COFIB AMAs Científic extern	2000 € (IBANAT)
	Control de l'ús del punt d'alimentació i vigilància.	Instal·lació periòdica de la càmera de fototrampeig.			
	Trasllat de tots els exemplars de fauna ferits que siguin rescatats pel personal del parc al Centre de Recuperació d'Espècies silvestres.	Col·laboració amb el Centre de Recuperació de Fauna Salvatge (COFIB)			
	Seguiment i recuperació de la fauna marina catalogada. Detecció i protecció de les tortugues marines	Vigilància de la costa de l'espai natural protegit per si es produeixen avaraments de tortugues marines, dofins o altres mamífers marins i per tal de detectar rastres a les platges. Col·laboració amb el COFIB Col·laboració amb la xarxa d'atenció urgent			
	Recuperació de la població de quiròpters afectats per l'esbucament de xalets i establiment de mesures per a la seva conservació	Seguiment de caixes nius col·locades			

Programa 1.5 Reforçament de les poblacions d'òlibes (*Tyto alba*)

Objectius	Actuacions	Metodologia	Calendari	Responsables execució	Recursos
Incrementar el nombre de parelles nidificants d'òlibes (<i>Tyto alba</i>) a l'àmbit del parc.	Reparació i manteniment de 5 caixes niu Seguiment de l'ocupació i de l'èxit reproductor	Eliminació manual de nius de rates (<i>Rattus rattus</i>) . Es repararan les caixes en mal estat i s'assegurarà que estiguin ben subjectades. Inspecció, al final de l'època de reproducció, per tal de comprovar l'ocupació i l'èxit de la reproducció. Introducció de dades a l'ordinador. Compra càmera i endoscopi per revisió caixes	Tot l'any, especialment durant el mes de març i abril	Tècnica, naturalista i brigada del parc	100 € (IBANAT) 400 € càmera (DGENB)

Programa 1.6 Conservació d'aus limícoles a les zones humides

Objectius	Actuacions	Metodologia	Calendari	Responsables execució	Recursos
Assegurar la tranquil·litat en l'àrea de reproducció d'aus limícoles al Cos des Síndic a Favàritx	Delimitació amb pals i cordes de la bassa del Cos des Síndic, al costat del far de Favàritx.	Reinstal·lació manual de corda entre els postes existents, durant els mesos en que dura la reproducció del passerius camanegre, els quals queden permanentment instal·lats a la zona. Introducció de dades a l'ordinador i realització de gràfiques per a lectura dels resultats.	Març, abril, maig juny i juliol	Director, tècnica, naturalista i brigada del parc	300 € (IBANAT)
	Control i regulació entrada vehicles al cap de Favàritx de 1 de juny a 31 d'octubre de 2022. De 9 h del matí a 20 hores de hora baixa aproximadament.	Contractació d'una empresa externa per servei de vigilància per aturar vehicles i fer-los estacionar a l'aparcament dissuasiu provisional, i per do-		Empresa externa	72.533,02 € (DGENB)

Programa 1.6 Conservació d'aus limícoles a les zones humides

Objectius	Actuacions	Metodologia	Calendari	Responsables execució	Recursos
	Evitar l'aparcament incontrolat i situacions de risc per als visitats	nar informació als visitants.			
Evitar les molèsties de les aus aquàtiques a les salines d'Addaia	Modificació del traçat del camí de cavalls al tram de les salines d'Addaia	Redacció i execució projecte modificació del traçat del camí de cavalls a les salines d'Addaia (Consell Insular de Menorca) Tramitació com a zona crítica per a la reproducció, alimentació, descans o supervivència d'aus aquàtiques a les salines d'Addaia.	Abril-setembre	Director, tècnica del parc CIME	218000 € CIME

Programa 1.7 Gestió hídrica de s'Albufera

Objectius	Actuacions	Metodologia	Calendari	Responsables execució	Recursos
Garantir la conservació de les espècies i dels processos ecològics dels hàbitats del Parc. Mantenir en bon estat de conservació els hàbitats d'interès comunitari associats als sistemes	Obertura periòdica de la gola Lectura de nivells i pluviòmetres Gestió de comportes. Mantenir les condicions de salinitat i transparència adients per permetre la germinació dels macròfits. Mantenir la connectivitat amb la mar per permetre l'entrada i la sortida d'espècies catàdromes. Evitar variacions del nivell en època reproductora de les aus aquàtiques nidificants No sobrepassar els nivells màxims i mínims establerts en el PORN	Extreure amb un tractor o retroexcavadora l'arena que obstrueix la gola i impedeix la connexió. Visites a la zona de comportes i a les zones on es tenen instal·lats pluviòmetres Obertura i tancament de comportes. Introducció de dades a l'ordinador i realització de gràfiques per a lectura del resultats.	Tot l'any	Tècnica, naturalista i brigada del parc Empreses externes Servei mancomunat de Neteja del Litoral (CIME, Aj. Maó, Aj. Es Mercadal	400 € (IBANAT)

Programa 1.7 Gestió hídrica de s'Albufera					
Objectius	Actuacions	Metodologia	Calendari	Responsables execució	Recursos
Mantenir en bon estat de conservació tota la zona de Sa Gola. Permetre la connectivitat de la llacuna amb la mar.	Recollida de plàstics Eliminar restes de posidonia, Ficopomatius enigmaticus, herba fotgera	Retirada manual o si s'escau, mecànica	Tot l'any	Tècnica i brigada del parc	

Programa 1.8 Conservació dels sistemes dunars					
Objectius	Actuacions	Metodologia	Calendari	Responsables execució	Recursos
Mantenir en bon estat de conservació els hàbitats d'interès comunitari associats als sistemes dunars.	Adquisició de pilones i cordes per al tancament de noves zones dunars o per reposició d'estructures.	Subministrament per part de l'empresa adjudicatària.	Tot l'any	Director, tècnica, naturalista i brigada del parc Empreses externes, Demarcació de Costes	100 € (IBANAT)
	Substitució dels pilones i cordes dels tancaments existents que estiguin deteriorats. Reforçament dels pilones que estiguin caiguts.	Periòdicament es repassen tots els sistemes de protecció i es substitueixen els elements deteriorats o, si s'escau, s'insta a Demarcació de Costes a fer-ho.			
	Instar a Costes per instal·lació de pilones i cordes als sistemes dunars de Arenal d'en Moro (Illa Colom) i Arenal de Mongofra	Reparació de barreres d'ullastre Protegir les dunes del trànsit per vehicles i persones			

Programa 1.9 Gestió des zones agroforestals de Llimpa i Santa Madrona

Objectius	Actuacions	Metodologia	Calendari	Responsables execució	Recursos
<p>Mantenir el mosaic agroforestal de Santa Madrona i Llimpa</p> <p>Reduir el risc d'incendi i afavorir les aus rapinyaires i estepàries.</p> <p>Afavorir la gestió del bestiar</p>	<p>Manteniment de les modificacions de coberta existents.</p> <p>Llaurat de les tanques recuperades.</p> <p>Sembra d'algunes tanques amb blat de Menorca (seixa o canya blava).</p> <p>Manteniment de boscarrons</p> <p>Manteniment de camins</p> <p>Manteniment de parts seques</p> <p>Recuperació d'un antic camí que enllaça amb el pont que connecta amb "Ses Bovals"</p> <p>Recuperació de parets seques d'una zona que va se objecte de modificació de coberta.</p> <p>Millorar els sistemes de tancament per tal d'acollir bestiar</p>	<p>Desbrossament amb moto desbrossadores i tala de branques (esporgat) amb motoserres.</p> <p>Passades amb l'erxa enganxada al tractor.</p> <p>Aixecament dels enderrossalls de les parets seques.</p> <p>Sembra manual pel personal del parc.</p>	<p>Gener, febrer,març, juny, juliol,agost,septembre</p>	<p>Tècnica i brigada del parc</p>	<p>100 € (IBANAT)</p>

Programa 1.10 Conservació del paisatge i elements etnològics

Objectius	Actuacions	Metodologia	Calendari	Responsables execució	Recursos
<p>Mantenir o millorar el patrimoni paisatgístic (natural i cultural) de tot el parc</p>	<p>Restauració de portells,i si escau adaptació de la pedra a la tipologia de l'entorn, i instal·lació de barreres d'ullastre si cal. Millora entorn caseta de pescadors de la llacuna de s'Albufera.</p>	<p>Substituir elements estructurals amb mal estat i/o de litologia no concordant amb l'entorn, cantonades muladar i enfront illot d'en Mel reconstrucció cantonades.</p>	<p>Tot l'any</p>	<p>Director, tècnica i brigada del parc</p> <p>Empresa externa</p>	<p>100 € (IBANAT)</p> <p>2500 € (DG)</p>

		Elaboració i instal·lació de barreres a la paret d'Addaia			
--	--	---	--	--	--

Programa 1.11 Conservació dels hàbitats d'interès comunitari del parc (ullastrar-HIC 9320)

Objectius	Actuacions	Metodologia	Calendari	Responsables execució	Recursos
Mantenir o millorar l'estat de conservació de l'ullastrar de la zona pública del parc natural	Avaluar l'estat de conservació de l'hàbitat i establir actuacions en cas necessari. Esporgar, eixermar, retirar rebrots, triturar restes de poda, vigilància de sanitat forestal especialment de <i>Xyllela fastidiosa</i> . Eixermada de la «Tanques tortugues»	Actuacions manuals amb motoserres, altres eines i triturat de restes amb tractor.	Gener, febrer, març, setembre, octubre, novembre, desembre	Director, tècnica i brigada del parc	100 € (IBANAT)

Programa 1.12 Conservació dels hàbitats d'interès comunitari del parc (sivinar-HIC 2250))

Objectius	Actuacions	Metodologia	Calendari	Responsables execució	Recursos
Millorar l'estat de conservació i incrementar l'àrea d'ocupació d'aquest hàbitat dins el parc	Avaluar l'estat de conservació de l'hàbitat i establir actuacions en cas necessari. Eliminació de competència en els boscos mixtes de sivines i pins.	Tala de pins joves i morts o en males condicions, a la zona del pinar/sivinar des Grau Trituració in situ de les restes vegetals	Octubre, novembre, desembre	Director, tècnica i brigada del parc	1000 € (IBANAT)

Programa 1.13 Conservació dels hàbitats d'interès comunitari del parc (torrents-HIC 92D0)

Objectius	Actuacions	Metodologia	Calendari	Responsables execució	Recursos
Afavorir una estructura de bosc en Galeria tot millorant l'estat de conservació de l'hàbitat d'interès comunitari 92D0	Avaluar l'estat de conservació de l'hàbitat i establir actuacions en cas necessari. Neteja dels torrents de Na Bona i des Puntarró	Tallar i retirar manualment totes aquelles branques d'arbres que es troben travessades al llit del torrent. Reposició de les pedres caigudes al	Juny, juliol, agost, setembre, octubre (segons pluges)	Director, tècnica i brigada del parc	100 € (IBANAT)

Eliminar les obstruccions que impedeixen l'arribada de cabal suficient a l'albufera Reduir els risc d'inundacions	Restaurar els marges de pedra seca Restaurar la morfologia dels finals de torrent de Santa Madrona i Llimpa	llit del torrent. Es sol·licitarà el permís i/o la col·laboració de la DG de Recursos Hídrics			
--	--	--	--	--	--

Programa 1.14 Prevenció d'incendis forestals					
Objectius	Actuacions	Metodologia	Calendari	Responsables execució	Recursos
Prevenir els incendis forestals dins el parc	Prevenció, vigilància i extinció d'incendis en l'àmbit del parc. Neteja camins PRUG	Pla comarcal de defensa contra els incendis forestals Col·laboracions amb els propietaris de les finques dins el parc	Març-octubre	Director, tècnica i brigada del parc Dep. Incendis forestals IBANAT AMAs	

Programa 1.15 Control electrocució d'aus en suports elèctrics					
Objectius	Actuacions	Metodologia	Calendari	Responsables execució	Recursos
Eliminar l'electrocució d'aus per esteses i suports elèctrics perillosos	Control d'esteses elèctriques perilloses per a l'electrocució d'aus	Visites de camp Formulari incidència, acta. Recollida cadàver i necròpsia. Tramitació denúncia o avís a l'empresa per la correcció de l'estesa	Tot l'any	Director, tècnica, naturalista i brigada del parc CIME Servei Protecció Espècies CMAT AMAs	

2. Àrea de desenvolupament socioeconòmic

Aquesta àrea de gestió, engloba totes aquelles actuacions adreçades a compatibilitzar l'aprofitament sostenible dels recursos naturals amb l'obtenció de beneficis socials i econòmics a l'àmbit de l'espai natural protegit. L'article 70 del PORN "Promoció socioeconòmica", l'article 43 "Activitat ramadera", l'article 42 "Activitat agrícola" i l'article 41 "Desenvolupament rural", regulen las mesures i iniciatives de caràcter socioeconòmic compatibles amb els objectius de conservació en el medi rural.

Programa 2.1 Usos tradicionals					
Objectius	Actuacions	Metodologia	Calendari	Responsables execució	Recursos
Mantenir obert el Parc natural de s'Albufera des Grau als petits aprofitaments tradicionals	Mantenir el contacte amb els principals grups d'usuaris de l'espai protegit i fomentar les iniciatives compatibles amb la conservació de l'espai natural protegit.	Oferir informació i assessorar als usuaris implicats. Regular i quantificar els aprofitaments actuals mitjançant la concessió d'autoritzacions i el seguiment de les activitats. Organitzar reunions sectorials.	Tot l'any	Director, tècnica, educadores ambientals del parc	

Programa 2.2. Activitat agroramadera					
Assegurar la pervivència de l'ús agrari i ramader al parc Reconvertir a tècniques agrícoles i ramaderes més sostenibles ecològicament i d'estalvi i optimització dels recursos hídrics	Instar a les administracions competents a establir mesures de foment, econòmiques i normatives que assegurin la pervivència d'un ús primordialment agrari i ramader extensiu dins l'àrea d'aprofitament condicionat a la conservació Col·laborar amb les administracions competents en les campanyes de divulgació i assessorament dels agricultors i ramaders sobre l'adopció de tècniques de l'agricultura i ramaderia ecològiques i agricultura integrada	Reunions intersectorials Accions formatives Campanyes de divulgació Normativa Ajudes econòmiques	Tot l'any	Director i tècnica del parc Conselleria Agricultura CAIB Departament Agricultura, Agència Reserva Biosfera Menorca (CIME)	

Programa 2.3 Activitat turística compatible amb la conservació					
Objectius	Actuacions	Metodologia	Calendari	Responsables execució	Recursos
Compatibilitzar els usos turístics amb la conservació dels valors del parc	Coordinació amb entitats i empreses del sector turístic	Reunions Atenció a consultes	Tot l'any	Director i tècnica del parc Fundació Foment Turisme Entitats i empreses del sector turístic	
	Acreditació del Parc Natural de s'Albufera des Grau a la Carta Europea de Turisme Sostenible	Inclòs a l'Acció 21 del Programa d'Impuls de l'Economia Sostenible del Pla d'Acció de la Reserva de la Biosfera de Menorca	2021-2025	Agència Reserva Biosfera Menorca	

Programa 2.4 Col·laboració amb els propietaris de les finques del parc					
Objectius	Actuacions	Metodologia	Calendari	Responsables execució	Recursos
Compatibilitzar les activitats i usos de les finques dins del parc amb la conservació	Reunions amb els propietaris de les finques dins el parc Fomentar accions formatives per implantar bones pràctiques a les activitats agroramaderes de les finques Suport en la renovació dels membres de la Junta Rectora	Reunions Atenció a consultes	Tot l'any	Director del parc	1000 € (DGENB)

Programa 2.4 Col·laboració amb els propietaris de les finques del parc					
Objectius	Actuacions	Metodologia	Calendari	Responsables execució	Recursos
	Control biològic de xòric (<i>Falcó tinnunculus</i>) a una finca privada al parc (Sa Cudia Nova).	Manteniment, reposició i seguiment de reproducció de 4 caixes niu de <i>Falcó tinnunculus</i> . Metodologia: inspecció el mes de maig, per tal de comprovar l'ocupació i el procés de reproducció.	Maig	Naturalista del parc	

3. Àrea d'ús públic

Agrupa totes aquelles actuacions adreçades a garantir un ús públic de qualitat compatible amb la conservació dels valors del Parc natural i fomentar el coneixement del parc. Es troba regulat a l'article 51 "Senyalització" a l'article 50 del "Activitats de lleure" i a l'article 48 "Activitats agró turístiques" del Pla d'ordenació dels recursos naturals de s'Albufera des Grau (PORN).

Programa 3.1 Atenció als visitants					
Objectius	Actuacions	Metodologia	Calendari	Responsables execució	Recursos
<p>Transmetre els valors naturals i patrimonials del parc i provocar la seva estima a tots els visitants: turistes i població local.</p> <p>Donar a conèixer la normativa del parc</p> <p>Sensibilitzar i educar als visitants.</p>	<p>Tenir un punt de recepció de visitants obert diàriament que doni de manera personalitzada i també gràfica informació actualitzada de les possibilitats de visita, activitats i normativa del parc.</p> <p>Préstec gratuït de prismàtics i guies d'aus .</p> <p>Manteniment d'un punt de consulta dels fons bibliogràfics al Centre de Recepció</p>	<p>A cada visitant se li ofereix una explicació dels valors naturals que conté el parc i sobre les diferents opcions que tenen per observar-los i se li lliura un tríptic informatiu, també se li ofereix visitar l'exposició o el préstec de binocles per observar aus.</p>	<p>Tot l'any</p>	<p>Tècnica, informadors i brigada del parc.</p>	<p>250 € guies i llibres (DGENB)</p>
	<p>Manteniment i millora de l'exposició permanent que mostra els valors naturals del parc natural.</p>				
<p>Millorar l'accessibilitat de persones amb discapacitats motrius a tot el parc i facilitar-ne el contacte directe amb la natura.</p>	<p>Préstec de les dues cadires Joëlete per a persones amb mobilitat reduïda, per utilitzar al Parc Natural.</p>	<p>Manteniment i cessió gratuïta de les cadires prèvia sol·licitud.</p>	<p>Tot l'any</p>	<p>Tècnica i informadors del parc.</p>	

Programa 3.1 Atenció als visitants					
Objectius	Actuacions	Metodologia	Calendari	Responsables execució	Recursos
Millorar el confort dels visitants	Establir una zona d'ombra a l'exterior del Centre de Recepció	Contractació empresa externa per construir una pèrgola amb toldo a l'entrada del Centre de Recepció.	Tot l'any	Tècnica i informadors del parc. Empreses externes	25000 € pèrgola (IBANAT)

Programa 3.2 Educació ambiental pels centres educatius					
Objectius	Actuacions	Metodologia	Calendari	Responsables execució	Recursos
Millorar la conscienciació i sensibilitat ambiental de la comunitat educativa	<p>El curs 21-22 s'ofereixen les següents activitats adreçades a centres educatius per al curs 21-22 són:</p> <ul style="list-style-type: none"> • Qui viu a s'Albufera 4- 5 anys • Els Exploradors de la Natura 2n de primària • La Mar 3r i 4t de primària • S' Albufera des Grau 5è i 6è de primària • Sitja de carbó 5è i 6è de primària • Posidònia, platges i illots 6è, ESO, FPB i CF i Batxillerat • Visita general Grups especials (NEE, de fora de l'illa) • Sortida caiacs <p>Financiació parcial del transport dirigida als centres educatius que sol·liciten activitats amb l'equip d'educació ambiental</p>	<p>A través del joc, activitats dinàmiques i contes els alumnes hauran treballen aspectes relacionats amb el Parc, abans, durant i després de la visita. Generalment es fa un visita prèvia, per part de les educadores, al centre escolar on s'expliquen algunes qüestions prèvies sobre la visita i l'activitat que es farà al parc, després es el dia de l'activitat les educadores acompanyen al grup escolar durant, el taller o la visita a s'Albufera o al far de Favàritx i finalment es lliura el material post activitat per tal que els alumnes, ja amb el professor o mestre, complementin al centre escolar els continguts de la visita o taller. En finalitzar els mestres avaluen l'activitat.</p> <p>Despesa per a subvencionar transport amb bus.</p> <p>Compra de 5 prismàtics</p>	De gener a juny i de setembre a desembre.	<p>Director, tècnica i educadores ambientals del parc</p> <p>Empreses externes</p>	<p>600 € (IBANAT)</p> <p>5500 € (DGENB)</p> <p>1700 € caiacs centres educatius (DGENB)</p> <p>500 € prismàtics (DGENB)</p>

Programa 3.3 Activitats d'interpretació ambiental pel públic general

Objectius	Actuacions	Metodologia	Calendari	Responsables execució	Recursos
<p>Apropar la realitat, el coneixement i la història del parc a la població local i visitant d'un forma entretinguda, dinàmica, divertida i agradable.</p> <p>Transmetre coneixements més específics sobre determinades àrees de coneixement.</p>	<p>Entre aquestes activitats hi ha activitats d'artesanía, xerrades, tallers, excursions, visites a llocs, contacontes...</p> <p>Les activitats estan destinades al públic en general i tenen dos sectors ben diferenciats, la població local i la població nacional estiujant a Menorca, tot i que en algunes activitats es mesclen.</p> <p>Població local:</p> <ul style="list-style-type: none"> • Sortides en caiac- estiu • Agenda d'activitats- dissabtes • Gimcana des Grau- estiu Festes des Grau- dissabte <p>Població fora de l'illa:</p> <ul style="list-style-type: none"> • Visita guiada per s'Albufera- estiu • Sortida en caiac- estiu 	<p>Disseny de les activitats (en el cas d'activitats noves); difusió i divulgació de cadascuna d'aquestes activitats, principalment via correu electrònic, pàgina web i mitjans de comunicació; gestió de les inscripcions; realització de l'activitat i avaluació, mitjançant qüestionaris als assistents i si escau al ponent.</p> <p>En algunes ocasions es requereix contractació de transport col·lectiu per desenvolupar les activitats</p> <p>Compra d'un ordinador portàtil per fer presentacions</p>	<p>Tot l'any</p>	<p>Director, tècnica i educadores ambientals del parc</p> <p>Empreses externes</p>	<p>3500€ (IBANAT)</p> <p>750 € ordinador portàtil (DGENB)</p> <p>2.500 € activitat caiacs (DGENB)</p>

Programa 3.4 Senyalització i mobiliari					
Objectius	Actuacions	Metodologia	Calendari	Responsables execució	Recursos
<p>Informar sobre la normativa vigent al parc i sobre els valors naturals.</p> <p>Informar sobre la condició de nucli de Reserva de Biosfera</p> <p>Conscienciar i sensibilitzar als visitants sobre la importància de protegir determinades espècies i/o hàbitats.</p> <p>Transmetre la imatge d'un territori gestionat.</p>	<p>Durant el 2022 es preveu la substitució de totes les senyals que es troben en mal estat. Aquestes noves senyals ja s'instal·laran d'acord amb el disseny previst al nou manual de senyalística dels ENP i EPXN2000 de Balears.</p> <p>Les noves senyals també incorporaran el logotip de «nucli de la Reserva de Biosfera»</p> <p>En cas que es consideri necessari es dissenyaran i s'instal·laran noves senyals sobre temes conflictius d'ús públic.</p> <p>Reposició mapes grans per adaptar-los a zonificació PRUG</p> <p>Nous panells informatius sobre normativa i zonificació marítima als ports d'accés al parc (Addaia i Es Grau)</p> <p>Posada i retirada de boies de senyalització de zona de fondeig prohibit</p> <p>Compra de noves boies de navegació prohibida a s'Estany</p>	<p>S'encarrega la impressió en vinil adhesiu de la senyal a substituir, s'arrabassa el vinil antic o malmès, es neteja la planxa d'alumini (dibon) i s'aferra el nou vinil i si escau s'adquireixen les planxes de dibon malmeses i es substitueixen per noves.</p> <p>També, si escau, es substitueixen els suports de fusta malmesos i altres elements de subjecció de les senyals, els quals són subministrats per una empresa amb contracte amb la DGENB.</p> <p>Tramitació de pressuposts i factures</p>	Tot l'any	<p>Director, tècnica, educadores ambientals i brigada del parc</p> <p>Empreses externes</p>	<p>4000 € (IBANAT)</p> <p>4000 € (DGENB)</p> <p>1600 € noves boies estany (DGENB)</p> <p>8000 € senyals interpretatives (DGENB)</p>
<p>Garantir l'existència de diferents itineraris de passeig senyalitzats dins el parc que posin en valor els seus valors naturals i culturals</p>	<p>Mantenir i millorar la seva senyalització informativa i interpretativa i mobiliari si s'escau.</p> <p>Estudiar la possibilitat d'obrir nous itineraris per complementar i diversificar l'oferta actual</p>	<p>Disseny i elaboració de continguts de cartells</p> <p>Estudi de nous itineraris</p>			
<p>Evitar impactes als voltants de Favàritx</p>	<p>Instal·lar sanitari a Favàritx</p>	<p>Contractació empresa externa</p>			4500 (DGENB)

Programa 3.4 Senyalització i mobiliari					
Objectius	Actuacions	Metodologia	Calendari	Responsables execució	Recursos
Facilitar l'observació d'aus sense molestar	Instal·lació d'aguait per l'observació d'aus.	Tràmit de contractació d'empresa per licitació, supervisió i seguiment d'obres			15.000 € (IBANAT)

Programa 3.5 Edició de material gràfic					
Objectius	Actuacions	Metodologia	Calendari	Responsables execució	Recursos
Informar i donar a conèixer els valors naturals i les normes del parc entre tots els visitants atesos al punt d'informació. Orientar als visitants.	Durant l'any 2022, es faran, si cal, reimpressions, en diferents idiomes, dels fulletons generals per ser repartits al Centre d'Interpretació.	Revisió fulletons Traduccions. Demandar pressuposts Encàrrec de la impressió dels fulletons a una empresa especialitzada.	Tot l'any	Director, tècnica, educadores ambientals i informadors del parc Empreses externes	2000 € (IBANAT)

Programa 3.6 Comunicació externa					
Objectius	Actuacions	Metodologia	Calendari	Responsables execució	Recursos
Transferir a la societat els coneixements científics i resultats de la gestió del parc	Manteniment fons bibliogràfic i literatura del parc Venda fulletons	Manteniment d'un punt de consulta dels fons bibliogràfics al Centre de Recepció. Lliurament dels estudis disponibles a la biblioteca en format digital prèvia sol·licitud. Llicència activitats venda llibres	Tot l'any	Director, tècnica i informadors del parc	

Programa 3.6 Comunicació externa					
Objectius	Actuacions	Metodologia	Calendari	Responsables execució	Recursos
Informar als visitants del parc sobre activitats de conservació i manteniment	Senyalització in situ de les feines de conservació, manteniment o vigilància en marxa. Informació al Centre de Recepció dels visitants	Cartelleria específica per obres. Informació als visitants	Tot l'any	Tècnica, naturalista, educadores ambientals i informadors del parc	
Comunicar a la població en general de les accions i esdeveniments de caràcter ecològic, meteorològic i cultural més importants que es duen a terme al parc.	Publicacions periòdiques en xarxes socials. Aparició en mitjans comunicació Col·laboració amb el Gabinet de Premsa i Comunicació de la Conselleria de Medi Ambient i Territori Elaboració i redacció de continguts per l'Infoparc (publicació bimensual d'una pàgina que posa de relleu les feines de gestió/ avenços en coneixement/conservació fetes al parc i alhora sensibilitzar)	Redacció de resums sobre determinades accions que es duen a terme a l'àmbit del parc que són mereixedores de ser publicades en xarxes socials i/o premsa. Disseny, elaboració, redacció i revisió dels continguts de l'Infoparc. Enviament per correu electrònic Publicació a xarxes socials (facebook) i web	Tot l'any	Director, tècnica, naturalista, educadores ambientals i informadors del parc	1000 € càmera fotos (DGENB)
Coordinar comunicació externa dels espais naturals protegits de les Illes Balears	Aplicació del Pla de comunicació Xarxa Espais Naturals Illes Balears (XENIB)	Reunions de coordinació entre els responsables de comunicació de cada parc	Tot l'any	Director, tècnica, i educadores ambientals del parc	

Projecte 3.7 Millora interpretació itinerari Sa Gola (LEADER)					
Objectius	Actuacions	Metodologia	Calendari	Responsables execució	Recursos
Augmentar els coneixements sobre els valors naturals del PN de s'Albufera des Grau i sensibilitzar als visitants de l'itinerari de Sa Gola	Dotar l'itinerari de 8 nous panells interpretatius. Mantenir l'itinerari d'un comptador de persones i bicicletes Fer enquestes de satisfacció als usuaris.	S'encarregaran els panells a empreses especialitzades. La redacció dels continguts es farà sota la supervisió del personal del parc. Es comprarà un comptador automàtic de persones i bicicletes. Serà instal·lat per la brigada del parc i les dades s'analitzaran anualment. Els educadors dissenyaran les enquestes i els informadors i zeladors entrevistaran als usuaris.	Tot l'any	Tècnica, educadores ambientals i informadors del parc Empreses externes	2129,6 € (IBANAT)

Projecte 3.8 Millora itineraris i aguait (Fons ITS Albuferes)					
Objectius	Actuacions	Metodologia	Calendari	Responsables execució	Recursos
Millora de l'accessibilitat a itineraris i observatoris d'aus del PN	Es proposa l'actuació sobre tres itineraris: el Blau o de "Sa Gola", de 1,7 km. de llargària, el Verd o de "Santa Matrona", de 2,8 km. de llargària, i el Vermell o de "Cala Llimpa" de 1,7 km. de llargària. Correcció erosió i millora miradors. Renovació de l'aguait de punta de ses Ànedes i Aguait d'en Biel	Contractació empresa externa per redacció projecte executiu (realitzat a 2021) Contractació empresa per realització obres (durant 2022)	Tot l'any	Director i tècnica del parc Empreses externes	185614 € (IBANAT) 2299 € (DGENB) (Asist. tècnica)

Projecte 3.9. Activitats d'informació ambiental relativa als sistemes dunars en espais de rellevància ambiental (ITS 070-2017)

Objectius	Actuacions	Metodologia	Calendari	Responsables execució	Recursos
Informar i sensibilitzar als visitants del parc sobre la importància de la conservació dels sistemes dunars	Campanya de divulgació, educació i sensibilització ambiental adreçat al sector turístic i visitants	Taules informatives, elaboració de material divulgatiu, cartells i activitats de camp	Abril-octubre	Servei projectes DGENB Empresa externa	20000 € (ITS)
Avaluació del grau de recuperació de la coberta vegetal dels sistemes dunars protegits més recentment	Comparativa entre les cobertures vegetals dels sistemes dunars de s'Escala i de Presil·li actuals i les existents abans dels tancaments.	Fotografies dels sistemes dunars i comparació amb fotos d'altres anys.	Tot l'any	Empresa externa	

Programa 3.10. Anàlisi de l'ús públic al parc

Objectius	Actuacions	Metodologia	Calendari	Responsables execució	Recursos
Prevenir i minimitzar l'impacte dels visitants al parc Valorar afecció dels visitants	Mesurar el nombre de visitants per èpoques en zones amb major fragilitat ambiental. Aplicació de mesures de gestió per tal de prevenir o minimitzar l'impacte negatiu detectat. Estudi capacitat de càrrega	Instal·lació de comptadors a l'itinerari blau i a les salines d'Addaia. Recopilació de dades i anàlisi. Establiment de mesures correctores	Tot l'any	Director, tècnica, informadors i brigada del parc	2129,6 € (IBANAT) 3206,5 € (DGENB)

4. Àrea d'investigació i seguiment

Aquesta àrea inclou les tasques d'investigació que es pretenen dur a terme per tal de millorar el grau de coneixement sobre les espècies i el funcionament dels ecosistemes presents a l'àmbit del parc i que ens permeten avaluar les amenaces existents i definir futures accions de gestió. L'article 57 del Pla d'ordenació dels recursos naturals de s'Albufera des Grau (PORN) "Promoció i suport a la investigació", estableix que s'ha de "promoure i facilitar les tasques d'investigació al Parc Natural. D'altra banda també inclou les accions de seguiment periòdiques que els treballadors del parc fan sobre determinades espècies prioritàries a l'àmbit del Parc.

Programa 4.1 Seguiment d'espècies vegetals terrestres d'interès					
Objectius	Actuacions	Metodologia	Calendari	Responsables execució	Recursos
Avaluar l'estat de les poblacions de les espècies vegetals d'interès del parc, identificar les pressions i aplicar mesures de gestió en cas que sigui necessari	<p>Seguiment de les poblacions de <i>Lavatera triloba</i> sub. <i>pallescens</i>, <i>Apium bermejoi</i> i <i>Erodium reichardii</i></p> <p>Seguiment de la parcel·la de <i>Femeniasia balearica</i></p> <p>Determinar les dinàmiques poblacionals de les espècies de flora i detectar, de forma anticipada, possibles pressions que afectin negativament el seu estat de conservació.</p>	<p>Recomptes semestrals dels individus de cada població i mesura de les superfícies ocupades per les diferents espècies.</p> <p>Recompte dels individus nous (no etiquetats) i dels individus morts (etiquetats) de cada parcel·la per determinar la taxa de mortalitat.</p> <p>Introducció de dades a l'ordinador i realització de gràfiques per a lectura del resultats.</p>	Primavera i tardor	<p>Director, tècnica i naturalista del parc</p> <p>Tècnics del servei de Protecció d'Espècies</p>	100 € (IBANAT)

Programa 4.2 Seguiment d'espècies vegetals marines d'interès					
Objectius	Actuacions	Metodologia	Calendari	Responsables execució	Recursos
Valorar l'estat de conservació i dinàmica poblacional de les fanerògames marines del parc natural de s'Albufera des Grau	Seguiment de la praderia de posidònia existent entre les platges de tamarells Nord i Tamarells sud i sud de l'illa den Colom.	Delimitació parcel·la estació de seguiment. Immersiones amb escafandre autònoma on es mesuren, mitjançant transsectes, els paràmetres de cobertura i densitat de feixos.	Juny a desembre	Director, tècnica i naturalista del parc Tècnics de Protecció d'Espècies OBSAM-IME	2000 € (DGENB)
	Seguiment de les poblacions de Cymodocea nodosa de Cala Tamarells nord, Cala Tamarells Sud, Platja de Tamarells de l'Illa d'en Colom, Cala en Vidrier, Rambles, Pas de s'Illa (just davall de la zona de fondeig regulat) Port d'Addaia i s'Estany. Determinar la dinàmica poblacional de l'herbei de Cymodocea nodosa de la badia des Grau i avaluar l'efecte que ha tingut la regulació dels fondejos a la badia. Determinar l'estat de conservació de la praderia Cymodocea nodosa de la badia des Grau.	Recomptes del nombre de feixos de tres quadres fixes que hi ha instal·lats a la badia des Grau Dues persones amb titulació de bussejadors de mar oberta duran a terme una immersió a la zona i faran un recompte del nombre de feixos dels tres quadres fixes que hi ha instal·lats a la badia des Grau. Es provarà la viabilitat de l'ús d'un dron subaquàtic per futurs seguiments	Octubre		
	Anàlisi informes de monitoratge de la posidònia del projecte Xarxa Posidonia	Xarxa monitoratge posidònia	Tot l'any	Servei Protecció espècies Empresa externa	

Programa 4.3 Seguiment de sargantanes del parc					
Objectius	Actuacions	Metodologia	Calendari	Responsables execució	Recursos
Seguiment de l'estat de conservació i dinàmica poblacional de la fauna vertebrada del parc natural de s'Albufera des Grau	Col·laboració amb els estudis de <i>Podarcis lilfordi</i> i els seus hàbitats, centrat fonamentalment en les poblacions d'illes menors del Parc Natural. Anàlisi dels estudis i aplicació de mesures de gestió, si escau.	Trasllat amb l'embarcació del parc dels científics i col·laboradors als illots del parc i, si escau, ajut en la presa de mostres, censos, etc., Estratègia de conservació de la biodiversitat a la Reserva de la Biosfera de Menorca	Tot l'any	Director, tècnica i naturalista del parc Investigadors CIME	

Programa 4.4 Seguiment de micromamífers del parc					
Objectius	Actuacions	Metodologia	Calendari	Responsables execució	Recursos
Seguiment de l'estat de conservació i dinàmica poblacional dels micromamífers del parc natural de s'Albufera des Grau	Anàlisi dels estudis i aplicació de mesures de gestió, si escau.	Metodologia Semice Estratègia de conservació de la biodiversitat a la Reserva de la Biosfera de Menorca	Tot l'any	Director, tècnica i naturalista del parc CIME	

Programa 4.5 Seguiment d'aus protegides del parc					
Objectius	Actuacions	Metodologia	Calendari	Responsables execució	Recursos
Avaluar l'estat de les poblacions de milans (<i>Milvus milvus</i>) del parc	Coordinació amb altres entitats i administracions Anàlisi dels estudis i aplicació de mesures de gestió, si escau.	Sortides de camp Informe de seguiment Estratègia de conservació de la biodiversitat a la Reserva de la Biosfera de Menorca	Tot l'any	Director, tècnica i naturalista del parc CIME	
Avaluar l'estat de les poblacions de corb marí (<i>Phalacrocorax aristotelis</i>) del parc					

Programa 4.6 Seguiment d'aus aquàtiques i limícoles					
Objectius	Actuacions	Metodologia	Calendari	Responsables execució	Recursos
Avaluar l'estat de les poblacions d'aus aquàtiques presents a les zones humides del parc	Recomptes periòdics de les aus aquàtiques, tant a s'Albufera com a Ses Salines d'Addaia i bassa de Morella Determinar les fluctuacions estacionals en el nombre d'individus de les diferents espècies d'aus aquàtiques presents a les dues principals zones humides de parc. Establir tendències poblacions a llarg termini. Anàlisi dels estudis i aplicació de mesures de gestió, si escau.	Des de diferents punts de cada zona humida es fan recomptes de tots els individus de cada espècie amb ajut d'un telescopi i prismàtics. Introducció de dades a l'ordinador i realització de gràfiques per a lectura del resultats. Compra trípode Estratègia de conservació de la biodiversitat a la Reserva de la Biosfera de Menorca	Tot l'any mensualment	Director, tècnica i naturalista del parc CIME	100 € (IBANAT) 500 € tripode (DGENB) 250 € guies i llibres (DGENB)
Avaluar l'estat de conservació de les diferents espècies de Charadrius presents al parc	Seguiment de la població de Charadrius dubius, C. hiaticula i C. alexandrinus, a Favàritx, (Cos de síndic), un cop a la setmana al llarg de l'època de reproducció.	Sortides de camp i treball d'oficina	març-juny	Naturalista del parc	

	Prospeccions d'altres zones dins del parc amb possible presència de l'espècie				
--	---	--	--	--	--

Programa 4.7 Seguiment aus marines del parc

Objectius	Actuacions	Metodologia	Calendari	Responsables execució	Recursos
Avaluar l'estat de les poblacions de les aus marines del parc	Seguiment de les espècies d'aus marines del parc Dins el Pla d'Acció de la Reserva de Biosfera de Menorca	Sortides de camp Informe de seguiment	Tot l'any	Director, tècnica i naturalista del parc CIME	

Programa 4.8 Seguiment d'aus comuns del parc

Objectius	Actuacions	Metodologia	Calendari	Responsables execució	Recursos
Determinar l'estat de conservació de les aus comunes	Seguiment d'aus comunes. Anàlisi dels informes e interpretació de resultats Aplicació de mesures de gestió, si escau	Programa de seguiment d'aus comunes a la reserva de la biosfera de Menorca (SOCME)	Primavera- Hivern	Director, tècnica i naturalista del parc CIME	

Programa 4.9 Seguiment de tòttores del parc

Objectius	Actuacions	Metodologia	Calendari	Responsables execució	Recursos
Avaluar l'estat de les poblacions de <i>Streptopelia turtur</i> al parc	Col·laboració amb SOM pel seguiment de les poblacions de <i>Streptopelia turtur</i> a Menorca	Mantenir punt de captura per a anellament . Fototrampeig.	Abril- Octubre	Tècnica, i naturalista del parc SOM	

Programa 4.10 Seguiment de papallones diürnes					
Objectius	Actuacions	Metodologia	Calendari	Responsables execució	Recursos
Avaluar la salut dels sistemes naturals, les conseqüències dels canvis d'usos de sòl i els efectes de les oscil·lacions climatològiques interanuals a partir de les papallones diürnes com a indicadores.	<p>Seguiment periòdic de papallones diürnes en dos transectes al Parc natural de s'Albufera des Grau (un localitzat al sistema dunar des Grau i l'altre a un camí forestal a la finca de Santa Catalina).</p> <p>Manteniment dels transectes per facilitar el pas.</p>	<p>Programa BMS (Butterfly Monitoring Scheme) coordinat per l'OBSAM.</p> <p>El seguiment consisteix en anar comptant els individus de les diferents espècies de papallones que s'observen durant cada transecte cada setmana.</p> <p>Desbrossar amb motodesbrossadora l'amplada del transecte.</p> <p>Introducció de dades a l'ordinador i realització de gràfiques per a lectura del resultats.</p>	Març a octubre de 2022	Naturalista del parc Tècnics OBSAM	100 € (IBANAT)

Programa 4.11 Seguiment de libèl·lules					
Objectius	Actuacions	Metodologia	Calendari	Responsables execució	Recursos
Avaluar la qualitat de l'aigua mitjançant l'estat de les poblacions de libèl·lules com a indicadors	Seguiment de libèl·lules en dos transectes i dos punts de recompte localitzats al sistema dunar des Grau al Parc natural de s'Albufera des Grau	<p>SLIME (Seguiment de libèl·lules a Menorca). Forma part del programa de seguiment de biodiversitat en la Reserva de la Biosfera de Menorca, encarregat a l'OBSAM.</p> <p>El seguiment consisteix en anar comptant els individus de les diferents espècies de libèl·lules que s'observen durant cada transecte i als dos punts de recompte. Els</p>	Abril a octubre de 2022	Naturalista del parc Tècnics OBSAM	

		<p>seguiment es quinzenal.</p> <p>Introducció de dades a l'ordinador i realització de gràfiques per a lectura del resultats.</p>			
--	--	--	--	--	--

Programa 4.12 Seguiment poblacions peixos vulnerables a la pesca

Objectius	Actuacions	Metodologia	Calendari	Responsables execució	Recursos
Avaluar l'estat de les poblacions de peixos vulnerables a la pesca per implantar mesures de gestió, si escau	<p>Analitzar els estudis anteriors disponibles i fer una diagnosi de la situació actual</p> <p>Es tracta de donar continuïtat al seguiment de l'estoc de peixos d'espècies vulnerables a la pesca dins la zona marina del parc natural. Darrer cens 2019. Col·laboració EIJF-IEO.</p> <p>Anàlisi dels estudis i aplicació de mesures de gestió, si escau.</p>	<p>Metodologia estandaritzada del GOIB.</p> <p>Estratègia de conservació de la biodiversitat a la Reserva de la Biosfera de Menorca</p>	Tot l'any	<p>Director del parc</p> <p>Entitat investigadora</p> <p>CIME</p>	10000 € (DGENB)

Programa 4.13 Seguiment ictiofauna Albufera des Grau

Objectius	Actuacions	Metodologia	Calendari	Responsables execució	Recursos
Avaluar l'estat ecològic de la ictiofauna de la llacuna de s'Albufera des Grau i mantenir o millorar el seu estat de conservació	<p>Estudi d'índex d'abundància dels peixos a la llacuna de s'Albufera.</p> <p>Anàlisi de dades i comparació amb estudis anteriors per establir tendències.</p> <p>Aplicació de mesures de gestió en cas necessari.</p>	<p>Mostreig de peixos a diferents zones dins la llacuna.</p> <p>Tres campanyes: primavera, estiu i tardor (cinc dies per campanya)</p>	Primavera, estiu i tardor 2022	<p>Director i tècnica del parc</p> <p>Entitat investigadora</p>	11120 € (DGENB)

Programa 4.14 Seguiment físic i ecològic de la llacuna de s'Albufera

Objectius	Actuacions	Metodologia	Calendari	Responsables execució	Recursos
<p>Mantenir el bon funcionament físic i ecològic de l'ecosistema de la llacuna de s'Albufera</p>	<p>Elaboració i aprovació del programa de seguiment de la qualitat de l'aigua dels torrents i s'Albufera amb el Laboratori de l'Aigua per l'anàlisi periòdic de mostres d'aigua.</p> <p>Elaboració d'informe resum final any amb les dades fisicoquímiques recollides pels sensors continus.</p> <p>Aplicació de mesures de gestió (comportes i connexió amb la mar) en funció dels resultats obtinguts als informes.</p> <p>Reparació HOB0 e YSI</p> <p>Compra materials</p> <p>Estudiar l'estat legal de les captacions superficials dels torrents dins la conca hídrica del parc i la seva afectació a l'albufera.</p>	<p>Elaboració i aprovació de protocol de presa de mostres i acord amb Laboratori de l'Aigua del CMAT</p> <p>Presa de mostres i enviament al Laboratori de l'Aigua de la CMAT</p> <p>Transsecte mensual per mesura de paràmetres físics a 5 punts de la llacuna.</p> <p>Manteniment i descarrega de dades de sensors en continu.</p> <p>Redacció de l'informe per la Universitat de Barcelona</p> <p>Aplicació de mesures de gestió, en cas que sigui necessari.</p> <p>Compra a una empresa subministradora de material de camp.</p> <p>Introducció de dades a l'ordinador i realització de gràfiques per a lectura del resultats.</p>	<p>Tot l'any</p>	<p>Director, tècnica, naturalista i brigada del parc</p> <p>Fundació Bosch i Gimpera (Universitat de Barcelona)</p>	<p>1300 € (IBANAT)</p> <p>4943,29 € (DGENB)</p> <p>2500 € sensors (DGENB)</p> <p>Pots mostreig 150 € (DGENB)</p>

Programa 4.15 Seguiment dels sistemes dunars del parc					
Objectius	Actuacions	Metodologia	Calendari	Responsables execució	Recursos
<p>Analitzar l'estat de conservació de les dunes del parc</p> <p>Establir mesures correctores i de restauració en cas necessari</p>	<p>Estudi dels sistemes dunars (inclos dins l'ITS 70-2017).</p> <p>Activitats de sensibilització i divulgació sobre la protecció de les dunes</p>	<p>Definició, justificació i proposta d'actuacions per la restauració i recuperació del sistema platja-duna, en format de fitxa descriptiva.</p> <p>Projectes de restauració i recuperació per cada sistema dunar.</p> <p>Disseny i maquetació d'un document tipus fulletó</p>	Tot l'any	<p>Servei de Projectes</p> <p>Empresa externa</p>	6967,42 € (ITS 070-2017)

Programa 4.16 Seguiment dels hàbitats de s'Albufera i prats					
Objectius	Actuacions	Metodologia	Calendari	Responsables execució	Recursos
Avaluar l'estat de conservació dels hàbitats de s'Albufera i colindants (prats i torrents)	Cartografia d'hàbitats detallada del conjunt de la zona humida de s'Albufera des Grau (llacuna i prat)	Mostreig i cartografia de regeneració de macròfits a la llacuna de s'Albufera després de l'episodi de mortalitat massiva de 2018. Cartografia d'hàbitats de la zona des Prat, prèvia a possibles restauracions del torrent	Tot l'any	<p>Director i tècnica del parc</p> <p>OBSAM</p>	6000 € (DGENB)

Programa 4.17 Seguiment pluviomètric i meteorològic del parc					
Objectius	Actuacions	Metodologia	Calendari	Responsables execució	Recursos
Avaluar les condicions meteorològiques i establir relacions amb l'estat dels ecosistemes i les espècies	<p>Mesura diària de les precipitacions a la Gola i Favàritx</p> <p>Compra d'una estació meteorològica automàtica</p>	<p>Sortides de camp</p> <p>Tràmit de compra i instal·lació de l'estació meteorològica automàtica</p>	Tot l'any	<p>Director, tècnica, naturalista i brigada del parc</p> <p>Empresa externa</p>	8000 € estació meteo (DGENB)

		Estudi i anàlisi de dades			
--	--	---------------------------	--	--	--

Programa 4.18 Foment i suport a la investigació					
Objectius	Actuacions	Metodologia	Calendari	Responsables execució	Recursos
Fomentar la investigació a l'àmbit del parc	Posar a disposició dels equips investigadors l'apartament per a investigadors amb una capacitat màxima de 3 places. Suport logístic	Petició de reserva d'allotjament a l'autorització o comunicació. Acceptació de la petició Gestió allotjament Formulari nou de sol·licituds d'investigació als espais naturals protegits Compra de gots i coberteria per a l'apartament	Tot l'any	Director i informadors del parc	500 € (DGENB)

5. Àrea de participació

Aquesta àrea inclou totes aquelles accions en les que el personal del parc hi participa, hi col·labora o organitza. Concretament es tracta de jornades, congressos, cursos, o altres tipus d'activitats, com ara les convocatòries de la Junta Rectora o de l'Autoritat de Gestió. No s'inclouen en aquest apartat les activitats d'agenda o d'educació ambiental que es troben recollides a l'apartat dedicat a l'ús públic.

Programa 5.1 Junta Rectora i Autoritat de Gestió					
Objectius	Actuacions	Metodologia	Calendari	Responsables execució	Recursos
Exercir la gestió compartida del parc per les Administracions Públiques implicades mitjançant l'Autoritat de Gestió del parc, segons el PORN.	Convocatòria ordinària de l'Autoritat de Gestió	Reunió dels membres el dia convocat Debat i aprovació de la Memòria de gestió 2021 i el Programa Anual d'Execució 2022. Debat i acord d'altres punts inclosos a l'ordre del dia	Primer semestre de 2022	Director del parc i president de la Junta Rectora i Autoritat de Gestió	100 € (IBANAT)
Facilitar la participació de les diferents administracions públiques i entitats socials i particulars amb interessos al parc.	Convocatòria ordinària de la Junta Rectora. Funcions establertes a l'article 6 del PORN (BOIB núm.82 de 10 de juny de 2003)	Reunió dels membres el dia convocat Debat i informació favorable de la Memòria de gestió 2021 i el Programa Anual d'Execució 2022. Debat i acord d'altres punts inclosos a l'ordre del dia Reunió telemàtica i presencial (preferible). Compra d'altaveu amb micròfon per videoconferències			200 € (DGENB)

Programa 5.2 Organització d'activitats formatives i divulgatives

Objectius	Actuacions	Metodologia	Calendari	Responsables execució	Recursos
Fomentar la transferència i intercanvi de coneixements dels diferents temes relacionats amb la gestió o caracterització del parc, amb una intenció divulgativa i informativa Contribuir a la difusió de problemàtiques ambientals globals des de l'àmbit local.	Presentació del Pla de Sanitat Forestal del parc Tallers sobre el nou Pla de Gestió i PRUG aprovat en 2021 Jornada geologia del parc	Reunions presencials i telemàtiques	Tot l'any	Director, tècnica del parc Servei de Sanitat Forestal (CMAT)	

Programa 5.3 Participació en Jornades, Seminaris, Congressos, Cursos

Objectius	Actuacions	Metodologia	Calendari	Responsables execució	Recursos
<p>Millorar la formació i el coneixement dels treballadors del parc</p> <p>Divulgar les activitats fetes al parc</p>	<p>Participació en els actes organitzats per la Direcció Insular de Reserva de Biosfera del Consell Insular de Menorca.</p> <p>Participació amb els actes organitzats per l'IME i l'OBSAM.</p> <p>Participació amb el Gabinet d'Història Natural de l'Ateneu de Maó.</p> <p>Participació del personal de l'IBANAT assignat al parc en les assemblees del comitè d'empresa.</p> <p>Participació dels treballadors del parc en els cursos de l'EBAP.</p> <p>Participació en el dia mundial de l'educació ambiental organitzat per l'Ajuntament de Maó</p> <p>Participació en Congressos relacionats amb la interpretació del patrimoni, gestió de la biodiversitat, seguiments d'espècies, ús públic, etc.</p>	<p>Inscripció i assistència en els cursos, seminaris, jornades, conferències, etc.</p> <p>Compra d'un ordinador portàtil per fer presentacions.</p>	<p>Tot l'any</p>	<p>Director, tècnica, naturalista, informadors, educadores ambientals i brigada del parc</p>	<p>1000 € (IBANAT)</p> <p>750 € ordinador portàtil (DGENB)</p>

Programa 5.4 Col·laboracions amb altres Administracions o Institucions

Objectius	Actuacions	Metodologia	Calendari	Responsables execució	Recursos
<p>Millorar les relacions institucionals entre el parc i altres entitats i/o administracions.</p>	<p>Participació en reunions de coordinació amb els departaments del Consell Insular de Menorca amb activitats dins el parc (Agència Reserva Biosfera Menorca, Mobilitat, Caça)</p> <p>Participació en reunions de coordinació e informació amb Demarcació de Costes.</p> <p>Participació en reunions de coordinació e informació amb entitats públiques i privades relacionades amb el sector turístic.</p> <p>Reunions amb els departaments de l'Ajuntament de Maó competents en matèries del parc.</p> <p>Col·laboració en els actes organitzats per la Direcció Insular de Reserva de Biosfera del Consell Insular de Menorca.</p> <p>Col·laboració amb els actes organitzats per l'IME i l'OBSAM.</p> <p>Col·laboració amb el Gabinet d'Història Natural de l'Ateneu de Maó.</p>	<p>Assistència a reunions</p> <p>Assistència a actes</p>	<p>Tot l'any</p>	<p>Director i tècnica del parc</p>	

Programa 5.5 Participació als òrgans de Menorca Reserva de la Biosfera

Objectius	Actuacions	Metodologia	Calendari	Responsables execució	Recursos
Participar als òrgans participatius existents de l'Agència Menorca Reserva de la Biosfera	Assistència al Consell Social de Menorca Reserva de la Biosfera	Assistència a les reunions quan es convoquin	Tot l'any	Director General Espais Naturals, cap departament Medi Natural, cap de servei Espais Naturals i director del parc	
	Assistència al Consell Científic de Menorca Reserva de la Biosfera	Assistència a les reunions quan es convoquin	Tot l'any	Director del parc	

6. Àrea de manteniment

L'àrea de manteniment inclou totes les actuacions que tenen per finalitat mantenir en bon estat les infraestructures, bens etnològics i equipaments del Parc Natural. És una activitat transversal. Les accions de manteniment es veuen afectades per un gran nombre d'articles del Pla d'Ordenació dels Recursos Naturals (PORN), Pla Rector d'Ús i Gestió (PRUG) i de s'Albufera des Grau i el Pla de Gestió Natura 2000 de la Costa Est de Menorca.

Programa 6.1 Manteniment del sistema de comportes de s'Albufera des Grau					
Objectius	Actuacions	Metodologia	Calendari	Responsables execució	Recursos
Mantenir el bon estat el sistema de control del flux hídic de la llacuna de s'Albufera des Grau	Control de les entrades d'aigua marina i les sortides d'aigua Manteniment de las noves comportes d'acer. Intentar la reparació de la comporta gran de pescadors per evitar deformitat. Lubricat dels perns de les comportes Eliminació de <i>Ficopomatus enigmaticus</i>	Les comportes ja estan instal·lades a partir d'aquest moment es fa el seu manteniment amb regularitat. S'impregnen els perns de les comportes amb una vaselina. Es rasquen les estructures calcàries del poliuret	Tot l'any especialment als mesos d'estiu	Tècnica i brigada del parc	500 € (IBANAT)

Programa 6.2 Manteniment i neteja de les zones d'aparcament					
Objectius	Actuacions	Metodologia	Calendari	Responsables execució	Recursos
Mantenir la neteja i les estructures dissuasòries dels aparcaments de sa Gola, Favàritx, Santa Madrona, Llimpa i Centre d'Interpretació.	Retirada de papers, plàstics, fems Reposició d'estructures com ara pilons, cordes, etc.	Visites periòdiques als principals aparcaments del parc i retirada, si escau, amb ajut de pinces dels materials dipositats en terra. Substitució dels elements de delimitació malmesos	Tot l'any	Tècnica i brigada del parc	100 € (IBANAT)

Programa 6.3 Manteniment i neteja dels camins i itineraris					
Objectius	Actuacions	Metodologia	Calendari	Responsables execució	Recursos
Mantenir en bon estat els elements i estructures dels camins i itineraris del parc natural.	Manteniment dels aguaites i pantalles (fusta, visibilitat, impermeabilitzacions...).	Retirada, si escau, amb ajut de pinces dels materials dipositats en terra.	Tot l'any	Tècnica i brigada del parc	100 € (IBANAT)
	Neteja de papers i restes inorgànics.	Substitució dels elements malmesos			
	Manteniment de les passarel·les i baranes (repàs dels claus, canviar fustes i pilons malmesos, reparacions de les cordes...)	Rascat i pintat dels elements de fusta			
	Manteniment i substitució de senyals danyades	Talls periòdics amb motoserra, passades periòdiques de la motodesbrossadora			
	Eixermar la vegetació dels costats	Rascat i pintat de blanc d'elements de cantonades de pedra.			
	Emblancar cantonades i el pont de pedra	Manteniment ordinari del traçat i el ferm dels 3 itineraris existents i el Camí de Cavalls.		Tècnica i brigada del parc	
	Mantenir els equipaments i elements interpretatius dels itineraris.				

Programa 6.4 Manteniment i neteja dels sistemes costaners i dunars					
Objectius	Actuacions	Metodologia	Calendari	Responsables execució	Recursos

Mantenir netes les platges, cales i sistemes dunars del parc natural.	De manera coordinada amb el Servei Mancomunitat de Neteja del litoral del CIME i els ajuntament de Maó i Es Mercadal, es faran actuacions de recolzament a la neteja de platges i cales.	Retirada, si escau, amb ajut de pinces dels materials dipositats en terra, tant per la mar com els usuaris de les platges.	Tot l'any	Tècnica i brigada del parc Servei neteja platges CIME Aj. Maó i Es Mercadal	100 € (IBANAT) 2000 € cordons dunars (DGENB) 500 € màquina ahoyadora (DGENB)
---	--	--	-----------	---	--

Programa 6.5 Manteniment del Centre de Recepció, oficines, apartament d'investigadors, vial d'accés i jardí

Objectius	Actuacions	Metodologia	Calendari	Responsables execució	Recursos
<p>Mantenir en bon estat l'edifici on es troben les oficines, apartament d'investigadors, el punt d'informació, el laboratori, els magatzems, i el seu entorn.</p>	<p>Manteniment i millora del jardí de flora autòctona i zones exteriors de l'edifici.+ Ampliació de l'espai de treball de l'equip d'educació ambiental i habilitació d'un espai de treball al hall de mòdul d'administració del Centre de Recepció del parc.</p>	<p>Eliminació manual de les herbes que poden generar més competència a les espècies clau del jardí. En cas des sequera extrema es fa ús d'una mànega d'aigua per tal d'aportar aigua als individus més vulnerables. Plantació i de planta autòctona per fer créixer el jardí. Aport de matèria orgànica en superfície. Plantació i enjardinament dels parterres de l'aparcament de davant el Centre de Recepció. Desviament del camí de servei cap al límit de la parcel·la Construcció estructura de ferro per exposar la comporta restaurada Cartells nous per a les plantes i substitució dels antics. Intentar amb codi QR vinculat a herbari virtual Pintar la barca de la duna del jardí</p>	<p>Tot l'any</p>	<p>Tècnica i brigada del parc</p>	<p>4000 € (IBANAT) 5000 € reforma oficines (DGENB) 250 € bateria taladro (DGENB)</p>

Programa 6.5 Manteniment del Centre de Recepció, oficines, apartament d'investigadors, vial d'accés i jardí

Objectius	Actuacions	Metodologia	Calendari	Responsables execució	Recursos
	<p>Manteniment i millora dels elements de l'edifici</p> <p>Neteja periòdica</p> <p>Connexió amb la xarxa d'aigua potable i manteniment cisterna pluvials per reg</p>	<p>Manteniment del sistema elèctric i substitució de bombetes foses per leds. Posar sensors per llums automàtiques als banys de recepció.</p> <p>Revisió de manteniment del sistema de calefacció i aire condicionat de l'edifici.</p> <p>Contractació de servei de neteja per a la neteja del centre de treball i centre de visitants i exposició.</p>			
	<p>Manteniment de l'accés a l'edifici</p>	<p>Arranjament de clots i forats existents al vial d'accés a Shangril·là. Aplicació d'una mescla bituminosa en els clots del vial asfaltat i de material de préstec a la resta de clots.</p> <p>Desbrossada dels vorals del vial principal i retirada de la terra acumulada damunt vorera. Lloguer de maquinària, si s'escau.</p>			

Programa 6.6 Manteniment de vehicles, embarcació, maquinària i eines					
Objectius	Actuacions	Metodologia	Calendari	Responsables execució	Recursos
Mantenir en bon estat els vehicles, l'embarcació i maquinària del parc	<p>Revisió periòdica del material i la maquinària necessària per a les feines de manteniment dins el parc.</p> <p>Revisió periòdica dels vehicles utilitzats per l'equip de treballadors del parc en les feines de manteniment, investigació i vigilància.</p> <p>Dur a terme les ITV periòdiques.</p> <p>Revisions i reparacions que pertoquin per a l'embarcació Falcó Marí i Carmen</p>	<p>Trasllat dels vehicles i si escau de la maquinària al taller de l'IBANAT des Mercadal, llevat del vehicle destinat als funcionaris del Parc natural, que serà revisat per un taller privat.</p> <p>Encàrrecs a empreses externes</p>	Tot l'any	<p>Tècnica i brigada del parc</p> <p>Empreses externes</p>	<p>4000 € (IBANAT)</p> <p>500 euros revisió cotxe (DGENB)</p>

Programa 6.7 Manteniment dels elements etnològics					
Objectius	Actuacions	Metodologia	Calendari	Responsables execució	Recursos
Mantenir en bon estat el patrimoni etnològic del parc (relació amb P.1.15)	<p>Manteniment de la paret mestre de la llacuna i altres elements de contenció</p> <p>Minimitzar les pèrdues d'aigua dolça cap a la mar i les entrades d'aigua marina cap a s'Albufera.</p> <p>Mantenir les parets i l'entorn de les casetes de pescadors net de vegetació. Emblancar parets casetes pescadors i corrals</p> <p>Reconstruir trams del mur en mal estat.</p>	<p>Tapar els forats d'entre les pedres amb material impermeable</p> <p>Aixecament d'enderrossalls col·locant una a una les pedres caigudes amb aportacions de pedra nova concordant (turbidites) si escau i aplicació de morter.</p> <p>Construcció paret seca</p> <p>Construcció i col·locació de barres d'ullastre al camí de pescadors i passarel·la des corralet</p>	Estiu i tardor	<p>Tècnica i brigada del parc</p> <p>Empresa externa</p>	<p>500 € (IBANAT)</p> <p>4077 € paret seca (DGENB)</p> <p>2000 € barreres ullastre (DGENB)</p>
	<p>Manteniment pous, beurades i altres elements etnològics restaurats de la zona pública del parc</p>	<p>Desbrossar entorn pous, reposar pedres caigudes, emblancar, reparar rampes sortida fauna, etc.,</p>			

Programa 6.8 Millora de la sostenibilitat de les infraestructures del parc					
Objectius	Actuacions	Metodologia	Calendari	Responsables execució	Recursos
Millorar les instal·lacions amb sistemes més sostenibles per tal de mitigar el canvi climàtic	<p>Aplicació de mesures d'eficiència energètica</p> <p>Reducció de l'impacte del funcionament i la gestió del parc.</p> <p>Augmentar l'eficiència en el consum de recursos</p>	<p>Elaboració de documents de licitació de projectes.</p> <p>Adjudicació de contractes.</p> <p>Seguiment execució</p> <p>Compra de bicicleta elèctrica tot-terreny per tasques de vigilància i manteniment</p>	Tot l'any	<p>Director, tècnica i brigada del parc</p> <p>Empreses externes</p>	<p>4000 € (IBANAT)</p> <p>Bicicleta elèctrica</p>
Projecte 6.8.1 Instal·lació de plaques solars i punt de càrrega de cotxes elèctrics					
Fomentar l'ús d'energies renovables i la mobilitat elèctrica	Contractació de la redacció del projecte d'instal·lacions de plaques solars al Centre de Recepció del parc i d'un punt de càrrega de vehicles elèctrics	<p>So licitud de pressuposts a empreses especialitzades.</p> <p>Elaboració dels plecs tècnics.</p> <p>Tramitació de la contractació</p> <p>Seguiment i supervisió de les obres</p>	Tot l'any	<p>Director, tècnica i brigada del parc</p> <p>Empreses externes</p>	5000 € (DGENB)
Projecte 6.8.2 Substitució caldera existent per biomassa					
Fomentar la transició energètica cap l'ús d'energies renovables a les instal·lacions del parc	Substitució de la caldera de gasoil existent per altra de biomassa	<p>So licitud de pressuposts a empreses especialitzades.</p> <p>Elaboració dels plecs tècnics.</p> <p>Tramitació de la contractació</p> <p>Seguiment i supervisió de les obres</p>	Tot l'any	<p>Director, tècnica i brigada del parc</p> <p>Empreses externes</p>	2000 € (DGENB)

7. Àrea de vigilància

Aquesta àrea inclou les actuacions de vigilància terrestre i marina que s'han de dur a terme per garantir la conservació dels valors del Parc Natural i el compliment de la normativa.

Programa 7.1 Vigilància terrestre					
Objectius	Actuacions	Metodologia	Calendari	Responsables execució	Recursos
Informar i conscienciar als usuaris i visitants del parc sobre el compliment de les normes del parc per tal de mantenir l'estat de conservació dels elements naturals i culturals	<p>Inspeccions periòdiques de les zones amb major afluència d'usuaris o amb major taxa d'incidències.</p> <p>Incorporació d'un zelador terrestre durant la temporada estival.</p> <p>Coordinació amb els Agents de Medi Ambient, amb el SEPRONA, Guàrdia Civil de Trànsit i Policia Local.</p> <p>Informar i controlar del compliment mesures control Covid-19 al parc.</p>	<p>Recórrer els diferents indrets del Parc natural amb aixecament d'actes si es vulneren normes recollides en la legislació ambiental (Agents de Medi Ambient i SEPRONA).</p> <p>Informació als visitants i usuaris del parc sobre les normes vigents a l'àmbit del parc.</p>	Tot l'any	<p>Director, tècnica, naturalista, brigada, vigilat marí i zelador del parc</p> <p>AMAs</p> <p>Col·laboració SEPRONA i altres</p>	1500 € (IBANAT)

Programa 7.2 Vigilància marina					
Objectius	Actuacions	Metodologia	Calendari	Responsables execució	Recursos

Assegurar el compliment de la normativa del parc en relació a l'ús marítim (fondeig, pesca submarina, àrees restringides per conservació)	<p>Incorporació d'un vigilant marí durant la temporada estival.</p> <p>Inspeccions periòdiques de l'àrea marina de parc.</p> <p>Control de fondejos il·legals, desembarcament a illots i llicències de pesca submarina i recreativa a més d'altres incidències que es puguin donar a àmbit marí i litoral.</p>	<p>Sortides diàries a l'àrea marina del parc amb barca pneumàtica i zelador 6 mesos a l'any (maig-setembre)</p> <p>Col·laboració amb altres organismes competents (inspecció de pesca del CIME i del ministeri)</p>	maig-setembre	<p>Zelador àrees marines</p> <p>Col·laboració altres organismes competents</p>	1500 € (IBANAT)
---	--	---	---------------	--	-----------------

8. Àrea d'administració

L'àrea d'administració gestiona els recursos materials, logístics i les actuacions administratives necessàries per al bon funcionament del Parc Natural. Es troba regulat a l'article 9. "Administració i gestió de l'espai natural protegit", del Pla d'ordenació dels recursos naturals de s'Albufera des Grau.

Programa 8.1 Gestió administrativa					
Objectius	Actuacions	Metodologia	Calendari	Responsables execució	Recursos

<p>Garantir i coordinar el funcionament de l'activitat diària del parc, tant des del punt de vista intern com dels usuaris externs.</p>	<p>Seguiment d'execució pressupostària</p> <p>Gestió dels justificants de despeses</p> <p>Gestió dels Recursos Humans del personal d'IBANAT.</p> <p>Conservació i gestió del material d'ofimàtica</p> <p>Gestió de l'apartament per a científics</p> <p>Altres tasques administratives (energia, aigua assegurances, taxes, etc.)</p> <p>Assessorament a usuaris i visitants del parc, sobre normativa, subvencions, taxes, etc.</p> <p>Convocatòria de Juntes Rectores i Autoritats de Gestió.</p>	<p>Preparació de documentació de contractes menors, licitacions públiques, autoritzacions de despesa, tramitació i seguiment de factures.</p> <p>Tramitació de les llicències, vacances, baixes laborals, incidències del personal d'IBANAT.</p> <p>Compra del material necessari per dur a terme les tasques administratives.</p> <p>Elaboració i tramesa de les propostes de resolució i oficis.</p> <p>Enviament de convocatòria Junta Rectora i Autoritat de Gestió.</p>	<p>Tot l'any</p>	<p>Director I tècnica del parc. Administratives servei ENB.</p>	<p>10000 € (IBANAT)</p> <p>400 € (DGENB)</p>
---	---	--	------------------	---	--

Programa 8.2 Informes i autoritzacions d'activitats al parc					
Objectius	Actuacions	Metodologia	Calendari	Responsables execució	Recursos
Assegurar el compliment de la normativa aplicable al parc en relació a l'ús públic i realització d'activitats	<p>Redacció d'informes d'ús públic, d'investigació i seguiment, urbanístics, Xarxa Natura 2000, infraccions, etc.</p> <p>Tramitació d'autoritzacions per a realitzar activitats al parc.</p> <p>Tramitació de sol·licitud per activitats de filmació, sessions fotogràfiques i altres tipus de produccions audiovisuals dins el parc</p> <p>Tramitació i avaluació de l'afecció de les proves esportives al parc</p> <p>Tramitació d'autoritzacions de pesca submarina</p> <p>Recuperació del tècnic superior facultatiu de la DG d'Espais Naturals i Biodiversitat.</p>	<p>Estudi del cas i de la normativa aplicable, inspecció a la zona si escau i elaboració de l'informe.</p> <p>Establir criteris basats en la normativa del PORN i en la millor informació científica disponible sobre com s'han de desenvolupar les activitats o de com s'han d'executar les obres i actuacions a l'àmbit del Parc natural.</p>	Tot l'any	Director i tècnica del parc.	

9. Àrea de planificació

L'objectiu principal d'aquesta àrea és impulsar l'elaboració, redacció i aprovació de documents i plans que han servir com a base i guia per a la gestió diària de l'espai natural protegit.

Programa 9.1 Memòria i Programa Anual d'Execució del PN de s'Albufera des Grau					
Objectius	Actuacions	Metodologia	Calendari	Responsables execució	Recursos
Planificar les actuacions dins del parc per tal d'assolir els objectius establerts al PORN i PRUG	<p>Elaboració de la proposta de Pla anual i de la Memòria Anual.</p> <p>Emissió del dictamen de la Junta Rectora.</p> <p>Aprovació definitiva per part de l'Autoritat de Gestió.</p> <p>Relacionat amb Programa 5.1.</p>	<p>En un document es recullen totes les actuacions que s'han portat a terme durant l'any i els resultats obtinguts i en un altre document es recullen i programen totes les actuacions que es volen dur a terme durant l'any.</p> <p>S'exposen en format de presentació les principals actuacions contingudes en els documents.</p> <p>Els membres dels dos òrgans col·legiats fan les observacions pertinents i passen a votar el programa i la memòria.</p>	Tot l'any	Director, tècnica, naturalista, equip d'educació ambiental, equip d'informació i brigada del parc	

Programa 9.2 Pla Sectorial d'aprofitament pesquer del Parc Natural de s'Albufera des Grau

Objectius	Actuacions	Metodologia	Calendari	Responsables execució	Recursos
Regular l'activitat pesquera, tant professional com recreativa a l'àmbit marí del parc	<p>Elaboració de la proposta conjuntament entre la Direcció General de Medi Rural i Marí i la Direcció General d'Espais Naturals i Biodiversitat.</p> <p>Sol·licitud d'informes a altres administracions</p> <p>Incorporació d'esmenes</p> <p>Exposició pública</p> <p>Aprovació definitiva per part la Direcció General d'Espais Naturals i Biodiversitat.</p>	<p>Reunions de treball</p> <p>Elaboració d'informes</p> <p>Tramitació administrativa</p>	Tot l'any	Responsables polítics i tècnics de DGMRM i DGENB	

Programa 9.3 Pla de Sanitat Forestal del Parc Natural de s'Albufera des Grau

Objectius	Actuacions	Metodologia	Calendari	Responsables execució	Recursos
Aplicar les recomanacions del Pla de Sanitat Forestal del parc	Revisió i aplicació, si escau de les recomanacions incloses al Pla de Sanitat Forestal de 29 de novembre de 2021	Estudi del pla i anàlisi de les actuacions recomanades per l'aplicació al terreny	Tota l'any	Director, tècnica, naturalista i brigada del parc	
Donar a conèixer el pla entre els sectors interessats.	Difusió del pla	Presentació del pla als interessats	Març 2022	Servei Sanitat Forestal	

Programa 9.4 Pla de Conservació i Seguiment del Parc Natural de s'Albufera des Grau

Objectius	Actuacions	Metodologia	Calendari	Responsables execució	Recursos
Planificar les actuacions de conservació i seguiment de la biodiversitat del parc	Elaboració d'un pla de conservació i seguiment de les espècies i hàbitats presents al parc, amb actuacions i calendari, a partir de l'establert al Pla de Gestió i PRUG del parc	Revisió propostes del Pla de Gestió i PRUG del parc Anàlisi d'informació i proposta de prioritats i objectius Contractació a empresa especialitzada	2023-2024	Director, tècnica i naturalista del parc	

Programa 9.5 Pla d'Ús Públic del Parc Natural de s'Albufera des Grau

Objectius	Actuacions	Metodologia	Calendari	Responsables execució	Recursos
Planificar les actuacions d'ús públic del parc	Elaboració d'un pla d'ús públic del parc que organitzi les actuacions a desenvolupar al parc relatives a l'ús públic	Establiment d'objectius i proposta d'actuacions prioritzades. Contractació a empresa especialitzada	2023-2024	Director, tècnica, educadores ambientals i informadors del parc	

Programa 9.6 Pla d'Accesibilitat del Parc Natural de s'Albufera des Grau

Objectius	Actuacions	Metodologia	Calendari	Responsables execució	Recursos
Planificar les actuacions de millora de l'accessibilitat dels usuaris del parc	Elaboració del Pla d'Accesibilitat del parc	Establiment d'objectius i proposta d'actuacions prioritzades. Contractació a empresa especialitzada	2023-2024	Director, tècnica, educadores ambientals i informadors del parc	

10. Àrea de seguiment i avaluació

En aquest apartat s'inclouen les accions que tenen com a objectiu avaluar els resultats de les accions previstes als documents de planificació vigents, així com l'adequació dels resultats als objectius inicials.

Programa 10.1 Avaluació del compliment del Programa Anual d'Execució					
Objectius	Actuacions	Metodologia	Calendari	Responsables execució	Recursos
Avaluar el grau d'acompliment del Programa Anual d'Execució del parc	Avaluar si és compleixen les accions previstes i programades, i en quin grau.	S'estableix el percentatge d'actuacions previstes en el programa i que finalment s'han duit a terme, el percentatge d'actuacions previstes en el programa anual que s'han iniciat però que no s'han pogut finalitzar, el percentatge d'actuacions previstes al programa que no s'han iniciat i el percentatge d'actuacions executades i que no estaven incloses en el programa	Gener-Març	Director i tècnica del parc	

Programa 10.2 Avaluació de l'àrea d'educació ambiental					
Objectius	Actuacions	Metodologia	Calendari	Responsables execució	Recursos
Avaluar el grau de satisfacció dels assistents a les activitats d'educació ambiental del parc	Recopilació de fulls d'avaluació de les diferents activitats; visites guiades, agendes d'activitat i activitats escolars. Anàlisi de les respostes	Mitjançant qüestionaris els assistents avaluen determinats aspectes de l'activitat. En el cas dels centre educatius l'avaluació l'omplen els mestres. S'analitzi quins aspectes són els que obtenen menor puntuació per tal de millorar-los en futures activitats.	Tot l'any	Educadores ambientals	

11. Projectes amb financiació externa

En aquest apartat s'inclouen els projectes a executar dins del parc amb finançament extern, tant d'altres serveis o direccions generals de la Conselleria de Medi Ambient i Territori, com d'altres Conselleries i administracions públiques locals i entitats públiques o privades d'investigació.

Projecte 11.1 Cartografia hàbitats terrestres de les Illes Balears					
Objectius	Actuacions	Metodologia	Calendari	Responsables execució	Recursos
Millorar el coneixement sobre els hàbitats terrestres presents a l'àmbit del parc natural	Cartografia dels hàbitats terrestres de les Illes Balears a escala 1. 10.000 ITS 070-2018	Per tota l'illa de Menorca, una part de l'estudi al parc.	Tot l'any	Servei Projectes DGENB	1726,84 € (DGENB)

Projecte 11.2 Esbucament apartaments il·legals darrere Centre Interpretació del parc					
Objectius	Actuacions	Metodologia	Calendari	Responsables execució	Recursos
Recuperar la zona ocupada pels apartaments il·legals darrere Centre Interpretació del parc i evitar problemes de seguretat	Esbucar els apartaments il·legals de darrere el Centre d'Interpretació del parc.	Recopilació d'informació i documentació sobre l'estat judicial del procés de desnonament i/o esbucament dels apartaments Assignació pressupostària Redacció projecte. Licitació obres Execució obres	Sense determinar	Director i tècnica del parc. Ajuntament Maó	

Projecte 11.3 Centre de recepció i aparcaments bateries de Favàritx					
Objectius	Actuacions	Metodologia	Calendari	Responsables execució	Recursos
Reacondicionar les bateries de Favàritx com a zona d'aparcament i de recepció de visitants gestionat pel Consell Insular de Menorca	Retirada de residus de construcció i demolició i fibrociment Acondicionament aparcaments Millora tancament perimetral	Procediment licitació i contractació de projecte i obres Execució i seguiment	Tot l'any	CIME Empreses externes	72303 € (CIME)

Projecte 11.4 Restauració torre de defensa Rambla					
Objectius	Actuacions	Metodologia	Calendari	Responsables execució	Recursos
Restaurar elements patrimonials arquitectònics dins el parc	Restauració i rehabilitació de la torre de defensa Rambla ubicada a cala dels Tamarells dins el parc.	Procediment licitació i contractació de projecte i obres Execució i seguiment	Tot l'any	CIME Empreses externes	

PRESSUPOST ANY 2022

	PRESSUPOST DG(€)	PRESSUPOST IBANAT (€)	PRESSUPOST ALTRES ENTITATS (€)	TOTAL (€)
1. ÀREA DE GESTIÓ PER A LA CONSERVACIÓ	75.433,02 €	6.200,00 €	218.000,00 €	299.633,02 €
PROGRAMA 1.1 SANITAT FORESTAL		100,00 €		100,00 €
PROGRAMA 1.2 CONTROL D'ESPÈCIES AL·LÒCTONES		1.600,00 €		1.600,00 €
PROGRAMA 1.3 CONTROL DE FAUNA EXÒTICA I/O DOMÈSTICA		200,00 €		200,00 €
PROGRAMA 1.4 RECUPERACIÓ D'ESPÈCIES AMENAÇADES DE FAUNA		2.000,00 €		2.000,00 €
PROGRAMA 1.5 REFORÇAMENT DE LES POBLACIONS D'ÒLIBES (TYTO ALBA)	400,00 €	100,00 €		500,00 €
PROGRAMA 1.6 CONSERVACIÓ D'AUS AQUÀTIQUES A LES ZONES HUMIDES	72.533,02 €	300,00 €	218.000,00 €	290.833,02 €
PROGRAMA 1.7 GESTIÓ HÍDRICA DE S'ALBUFERA		400,00 €		400,00 €
PROGRAMA 1.8 CONSERVACIÓ DELS SISTEMES DUNARS		100,00 €		100,00 €
PROGRAMA 1.9 GESTIÓ DES ZONES AGROFORESTALS DE LLIMPA I SANTA MADRONA		100,00 €		100,00 €
PROGRAMA 1.10 CONSERVACIÓ DEL PAISATGE I ELEMENTS ETNOLÒGICS	2.500,00 €	100,00 €		2.600,00 €
PROGRAMA 1.11 CONSERVACIÓ DELS HÀBITATS D'INTERÈS COMUNITARI DEL PARC (ULLASTRAR-HIC 9320)		100,00 €		100,00 €
PROGRAMA 1.12 CONSERVACIÓ DELS HÀBITATS D'INTERÈS COMUNITARI DEL PARC (SIVINAR-HIC 2250))		1.000,00 €		1.000,00 €
PROGRAMA 1.13 CONSERVACIÓ DELS HÀBITATS D'INTERÈS COMUNITARI DEL PARC (TORRENTS-HIC 92D0)		100,00 €		100,00 €
PROGRAMA 1.14 PREVENCIÓ D'INCENDIS FORESTALS				0,00 €
PROGRAMA 1.15 CONTROL ELECTROCUCIÓ D'AUS EN SUPORTS ELÈCTRICS				
2. ÀREA DE DESENVOLUPAMENT SOCIOECONÒMIC	1.000,00 €	0,00 €	0,00 €	1.000,00 €
PROGRAMA 2.1 USOS TRADICIONALS				0,00 €
PROGRAMA 2.2. ACTIVITAT AGRORAMADERA				0,00 €
PROGRAMA 2.3 ACTIVITAT TURÍSTICA COMPATIBLE AMB LA CONSERVACIÓ				0,00 €
PROGRAMA 2.4 COL-LABORACIÓ AMB ELS PROPIETARIS DE LES FINQUES DEL PARC	1.000,00 €			1.000,00 €

	PRESSUPOST DG(€)	PRESSUPOST IBANAT (€)	PRESSUPOST ALTRES ENTITATS (€)	TOTAL (€)
3. ÀREA D'ÚS PÚBLIC	45.805,50 €	224.973,20 €	57.000,00 €	327.778,70 €
PROGRAMA 3.1 ATENCIÓ ALS VISITANTS	10.250,00 €	25.000,00 €	18.000,00 €	53.250,00 €
PROGRAMA 3.2 EDUCACIÓ AMBIENTAL PELS CENTRES EDUCATIUS	7.700,00 €	600,00 €		8.300,00 €
PROGRAMA 3.3 ACTIVITATS D'INTERPRETACIÓ AMBIENTAL PEL PÚBLIC GENERAL	3.250,00 €	3.500,00 €		6.750,00 €
PROGRAMA 3.4 SENYALITZACIÓ I MOBILIARI	18.100,00 €	4.000,00 €	19.000,00 €	41.100,00 €
PROGRAMA 3.5 EDICIÓ DE MATERIAL GRÀFIC		2.000,00 €		2.000,00 €
PROGRAMA 3.6 COMUNICACIÓ EXTERNA	1.000,00 €			1.000,00 €
PROJECTE 3.7 MILLORA INTERPRETACIÓ ITINERARI SA GOLA (LEADER)		2.129,60 €		2.129,60 €
PROJECTE 3.8 MILLORA ITINERARIS I AGUITS (ITS ALBUFERES)	2.299,00 €	185.614,00 €		187.913,00 €
PROJECTE 3.9. ACTIVITATS D'INFORMACIÓ AMBIENTAL RELATIVA ALS SISTEMES DUNARS EN ESPAIS DE RELLEVÀNCIA AMBIENTAL (ITS 070-2017)			20.000,00 €	20.000,00 €
PROGRAMA 3.10. GESTIÓ DE L'ÚS PÚBLIC AL PARC	3.206,50 €	2.129,60 €		5.336,10 €
4. ÀREA D'INVESTIGACIÓ I SEGUIMENT	45.963,29 €	1.600,00 €	6.967,42 €	54.530,71 €
PROGRAMA 4.1 SEGUIMENT D'ESPÈCIES VEGETALS TERRESTRES D'INTERÈS		100,00 €		100,00 €
PROGRAMA 4.2 SEGUIMENT D'ESPÈCIES VEGETALS MARINES D'INTERÈS	2.000,00 €			2.000,00 €
PROGRAMA 4.3 SEGUIMENT DE SARGANTANES DEL PARC				
PROGRAMA 4.4. SEGUIMENT DE MICROMAMÍFERS DEL PARC				
PROGRAMA 4.5 SEGUIMENT D'AUS PROTEGIDES DEL PARC				
PROGRAMA 4.6 SEGUIMENT D'AUS AQUÀTIQUES I LIMÍCOLES	750,00 €	100,00 €		
PROGRAMA 4.7 SEGUIMENT AUS MARINES DEL PARC				0,00 €
PROGRAMA 4.8 SEGUIMENT D'AUS COMUNS DEL PARC				
PROGRAMA 4.9 SEGUIMENT DE TÒRTORES DEL PARC				
PROGRAMA 4.10 SEGUIMENT DE PAPALLONES DIÛRNES		100,00 €		100,00 €
PROGRAMA 4.11 SEGUIMENT DE LIBÈL·LULES				0,00 €
PROGRAMA 4.12 SEGUIMENT POBLACIONS PEIXOS VULNERABLES A LA PESCA	10.000,00 €			10.000,00 €
PROGRAMA 4.13 SEGUIMENT ICTIOFAUNA ALBUFERA DES GRAU	11.120,00 €			11.120,00 €

	PRESSUPOST DG(€)	PRESSUPOST IBANAT (€)	PRESSUPOST ALTRES ENTITATS (€)	TOTAL (€)
PROGRAMA 4.14 SEGUIMENT FÍSIC I ECOLÒGIC DE LA LLACUNA DE S'ALBUFERA	7.593,29 €	1.300,00 €		8.893,29 €
PROGRAMA 4.15 SEGUIMENT DELS SISTEMES DUNARS DEL PARC (ITS 070-2017)			6.967,42 €	
PROGRAMA 4.16. SEGUIMENT DELS HÀBITATS DE S'ALBUFERA I PRATS	6.000,00 €			6.000,00 €
PROGRAMA 4.17 SEGUIMENT PLUVIOMÈTRIC I METEOROLÒGIC DEL PARC	8.000,00 €			
PROGRAMA 4.18 FOMENT I SUPORT A LA INVESTIGACIÓ	500,00 €			500,00 €
5. ÀREA DE PARTICIPACIÓ	950,00 €	1.100,00 €	0,00 €	2.050,00 €
PROGRAMA 5.1 JUNTA RECTORA I AUTORITAT DE GESTIÓ	200,00 €	100,00 €		300,00 €
PROGRAMA 5.2 ORGANITZACIÓ D'ACTIVITATS FORMATIVES I DIVULGATIVES				0,00 €
PROGRAMA 5.3 PARTICIPACIÓ EN JORNADES, SEMINARIS, CONGRESSOS, CURSOS	750,00 €	1.000,00 €		1.750,00 €
PROGRAMA 5.4 COL·LABORACIONS AMB ALTRES ADMINISTRACIONS O INSTITUCIONS				0,00 €
PROGRAMA 5.5 PARTICIPACIÓ ALS ÒRGANS DE MENORCA RESERVA DE LA BIOSFERA				0,00 €
6. ÀREA DE MANTENIMENT	22.127,00 €	13.300,00 €	0,00 €	35.427,00 €
PROGRAMA 6.1 MANTENIMENT DEL SISTEMA DE COMPORTES DE S'ALBUFERA DES GRAU		500,00 €		500,00 €
PROGRAMA 6.2 MANTENIMENT I NETEJA DE LES ZONES D'APARCAMENT		100,00 €		100,00 €
PROGRAMA 6.3 MANTENIMENT I NETEJA DELS CAMINS I ITINERARIS		100,00 €		100,00 €
PROGRAMA 6.4 MANTENIMENT I NETEJA DELS SISTEMES COSTANERS I DUNARS	2.500,00 €	100,00 €		2.600,00 €
PROGRAMA 6.5 MANTENIMENT DEL CENTRE DE RECEPCIÓ, OFICINES, APARTAMENT D'INVESTIGADORS, VIAL D'ACCÉS I JARDÍ	5.250,00 €	4.000,00 €		9.250,00 €
PROGRAMA 6.6 MANTENIMENT DE VEHICLES, EMBARCACIÓ, MAQUINÀRIA I EINES	500,00 €	4.000,00 €		4.500,00 €
PROGRAMA 6.7 MANTENIMENT DELS ELEMENTS ETNOLÒGICS	6.877,00 €	500,00 €		7.377,00 €
PROGRAMA 6.8 MILLORA DE LA SOSTENIBILITAT DE LES INFRAESTRUCTURES DEL PARC		4.000,00 €		4.000,00 €

	PRESSUPOST DG(€)	PRESSUPOST IBANAT (€)	PRESSUPOST ALTRES ENTITATS (€)	TOTAL (€)
PROJECTE 6.8.1 INSTAL·LACIÓ DE PLAQUES SOLARS I PUNT DE CÀRREGA DE COTXES ELÈCTRICS	5.000,00 €			5.000,00 €
PROJECTE 6.8.2 SUBSTITUCIÓ CALDERA EXISTENT PER BIOMASSA	2.000,00 €			2.000,00 €
7. ÀREA DE VIGILÀNCIA	0,00 €	3.000,00 €	0,00 €	3.000,00 €
PROGRAMA 7.1 VIGILÀNCIA TERRESTRE		1.500,00 €		1.500,00 €
PROGRAMA 7.2 VIGILÀNCIA MARINA		1.500,00 €		1.500,00 €
8. ÀREA D'ADMINISTRACIÓ	400,00 €	10.000,00 €	0,00 €	10.400,00 €
PROGRAMA 8.1 GESTIÓ ADMINISTRATIVA	400,00 €	10.000,00 €		10.400,00 €
PROGRAMA 8.2 INFORMES I AUTORITZACIONS D'ACTIVITATS AL PARC				0,00 €
9. ÀREA DE PLANIFICACIÓ	0,00 €	0,00 €	0,00 €	0,00 €
PROGRAMA 9.1 MEMÒRIA I PROGRAMA ANUAL D'EXECUCIÓ DEL PN DE S'ALBUFERA DES GRAU				0,00 €
PROGRAMA 9.2 PLA SECTORIAL D'APROFITAMENT PESQUER DEL PARC NATURAL DE S'ALBUFERA DES GRAU				0,00 €
PROGRAMA 9.3 PLA DE SANITAT FORESTAL DEL PARC NATURAL DE S'ALBUFERA DES GRAU				0,00 €
PROGRAMA 9.4 PLA DE CONSERVACIÓ I SEGUIMENT DEL PARC NATURAL DE S'ALBUFERA DES GRAU				
PROGRAMA 9.5 PLA D'ÚS PÚBLIC DEL PARC NATURAL DE S'ALBUFERA DES GRAU				
PROGRAMA 9.6 PLA D'ACCESIBILITAT DEL PARC NATURAL DE S'ALBUFERA DES GRAU				
10. ÀREA DE SEGUIMENT I AVALUACIÓ	0,00 €	0,00 €	0,00 €	0,00 €
PROGRAMA 10.1 AVALUACIÓ DEL COMPLIMENT DEL PROGRAMA ANUAL D'EXECUCIÓ				0,00 €
PROGRAMA 10.2 AVALUACIÓ DE L'ÀREA D'EDUCACIÓ AMBIENTAL				0,00 €
11. PROJECTES AMB FINANCIACIÓ EXTERNA	1.726,84 €	0,00 €	72.303,00 €	74.029,84 €
PROJECTE 11.1 CARTOGRAFIA HÀBITATS TERRESTRES DE LES ILLES BALEARS (ITS 070-2018)	1.726,84 €			1.726,84 €

	PRESSUPOST DG(€)	PRESSUPOST IBANAT (€)	PRESSUPOST ALTRES ENTITATS (€)	TOTAL (€)
PROJECTE 11.2 ESBUCAMENT EDIFICI IL·LEGAL DARRERE CENTRE INTERPRETACIÓ DEL PARC				0,00 €
PROJECTE 11.3 CENTRE DE RECEPCIÓ I APARCAMENTS BATERIES DE FAVÀRITX			72.303,00 €	72.303,00 €
PROJECTE 11.4 RESTAURACIÓ TORRE DE DEFENSA RAMBLA				0,00 €
SUBTOTAL	193.405,65 €	260.173,20 €	354.270,42 €	807.849,27 €
DESPESES DE PERSONAL	59.042,78 €	417.269,39 €	38.004,48 €	514.316,65 €
TOTAL PRESSUPOST ANUAL	252.448,43 €	677.442,59 €	392.274,90 €	1.322.165,92 €

ANNEX 1. PROJECTES AMB FINANCIACIÓ EXTERNA

PROJECTES A FINANÇAR AMB FONDS DEL CONSELL INSULAR DE MENORCA TOTAL O PARCIALMENT AL PARC NATURAL DE S'ALBUFERA DES GRAU A PARTIR DE L'ANY 2022

- REHABILITACIÓ DE LES TORRES DE DEFENSA DE SANITJA I RAMBLES, AQUESTA ULTIMA A L'ÀMBIT DEL PN, PER UN IMPORT DE 170.000 €. DEPARTAMENT DE CULTURA, EDUCACIÓ, JOVENTUT I ESPORTS
- RETIRADA DE FIBROCIMENT DE LES BATERIES DE FAVÀRITX. 17.000 € IVA INCLÒS (EXECUTAT). DEPARTAMENT DE MEDI AMBIENT I RESERVA DE BIOSFERA
- RETIRADA RESIDUS CONSTRUCCIÓ I DEMOLICIÓ BATERIES DE FAVÀRITX: 40.000,00 € (IVA INCLÒS). DEPARTAMENT DE MEDI AMBIENT I RESERVA DE BIOSFERA. PENDENT TANCAR PRESSUPOST PER TREURE OFERTA
- RETIRADA ALTRES RESIDUS BATERIES DE FAVÀRITX. PENDENT VALORAR. DEPARTAMENT DE MEDI AMBIENT I RESERVA DE BIOSFERA.
- MILLORA TANCAMENT PERIMETRAL BATERIES DE FAVÀRITX: 30.000 €. DEPARTAMENT DE MEDI AMBIENT I RESERVA DE BIOSFERA
- ESTUDI IMPACTE AMBIENTAL APARCAMENT BATERIES DE FAVÀRITX: 7.865,00 € IVA INCLÒS. DEPARTAMENT DE MEDI AMBIENT I RESERVA DE BIOSFERA
- PROJECTE APARCAMENT BATERIES DE FAVÀRITX: 17.303 € PER ESTUDIS PREVIS AMB TOPO FET AMB DRON, PLAQUES SOLARS, MOBILITAT MILLORA ACCESSOS, PROJECTE BÀSIC I PROJECTE CONSTRUCTIU DEPARTAMENT DE MOBILITAT. ESTÀ A PUNT PER SIGNAR, PENDENTS DEL CERTIFICAT DEL CEX.
- SERVEI VIGILÀNCIA BATERIES FAVÀRITX, 15.000,00 € (IVA EXCLÒS). DEPARTAMENT DE MEDI AMBIENT I RESERVA DE BIOSFERA.
- TANCAMENT I SENYALITZACIÓ ACCESSOS BATERIES FAVÀRITX, PENDENT VALORAR. DEPARTAMENT DE MEDI AMBIENT I RESERVA DE BIOSFERA.
- MILLORES SEGURETAT EDIFICIS I GALERIES BATERIES FAVÀRITX, PENDENT VALORAR. DEPARTAMENT DE MEDI AMBIENT I RESERVA DE BIOSFERA.

- CANVI TRAÇAT CAMÍ CAVALLS A SALINES D'ADDAIA. S'ESTÀ REDACTANT EL PROJECTE. 218.000 €. DEPARTAMENT DE MEDI AMBIENT I RESERVA DE BIOSFERA
- SEGUIMENT BIODIVERSITAT: 40.000 €. DEPARTAMENT DE MEDI AMBIENT I RESERVA DE BIOSFERA
- SERVEI DE VIGILÀNCIA DE POSIDÒNIA, 14.210,00 € (IVA EXCLÒS). DEPARTAMENT DE MEDI AMBIENT I RESERVA DE BIOSFERA