

# 2016

## Pla anual d'execució

Reserves naturals des Vedrà, es Vedranell i els illots de Ponent



Informat favorablement per la junta rectora en data 15 de juny de 2016

Aprovat per l'autoritat de gestió en data 15 de juny de 2016

Directora General	Gerent IBANAT
Data	Data

# Sumari

## Índex

Sumari .....	3
Presentació .....	4
Equip de gestió.....	5
Programes i projectes.....	5
1. Àrea de gestió per la conservació .....	6
2. Àrea de desenvolupament socioeconòmic.....	8
3. Àrea d'ús públic.....	9
4. Àrea d'investigació i seguiment.....	11
5. Àrea de participació.....	13
6. Àrea de manteniment .....	14
7. Àrea de vigilància.....	14
8. Àrea d'administració .....	15
9. Àrea de planificació .....	16
10. Àrea d'avaluació .....	16
Pressupost.....	18

## Presentació

Les reserves naturals des Vedrà, es Vedranell i els illots de Ponent suposen avui dia un petit enclau ple de riqueses naturals que resisteix l'embat de la pressió turística que pateixen les Pitiüses. Als illots que formen aquest espai natural es concentren espècies florístiques singulars i úniques; colònies d'aus marines i rapinyaires que hi troben la tranquil·litat necessària per assegurar la seva descendència; invertebrats endèmics molts d'ells encara per descobrir; i l'espècie estrella de l'espai protegit, les sargantanes amb la seva varietat de subespècies endèmiques que atreuen a gran varietat d'investigadors i fascinen als visitants amb les seves característiques coloracions.

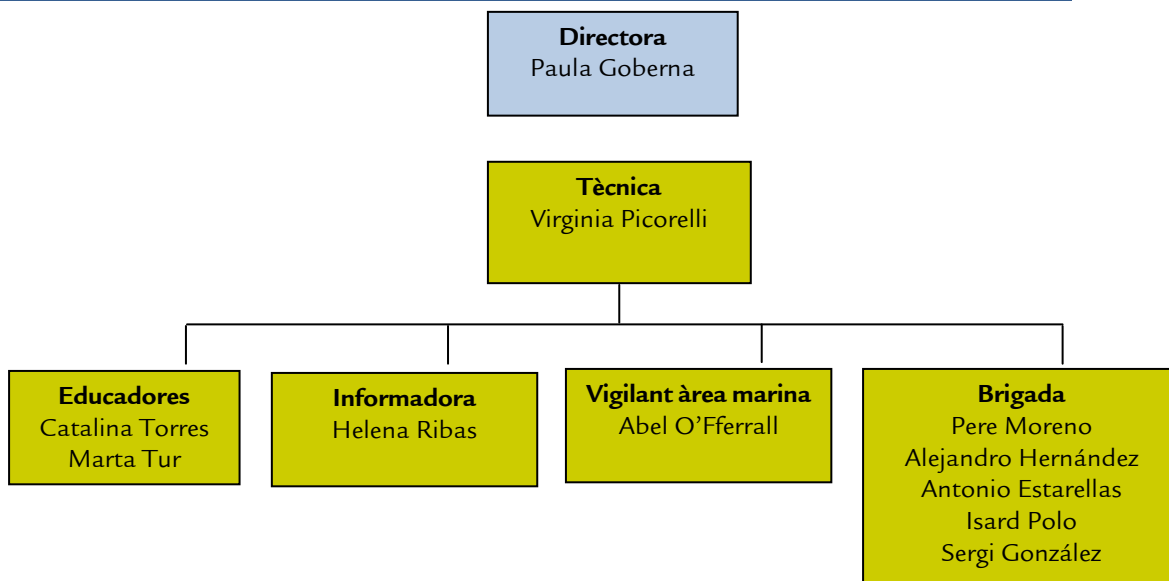
El medi marí de les Reserves no és menys atractiu. Inclou gran varietat d'ambients cosa que propicia la diversitat present i atreu la gran majoria de centres de busseig de l'illa . Especialment rellevants són les colònies de gorgònia vermella protagonistes indiscutibles de les nostres aigües.

Per seguir millorant la conservació de l'espai, en aquest 2016 les prioritats que ens hem marcat són:

- L'Eliminació de la població de cabres des Vedrà per tal de poder recuperar l'excepcionalitat botànica de l'illot.
- El foment de les tasques d'investigació i seguiment a les Reserves, fonamental per d'una banda conèixer els valors de la zona i d'altra per poder marcar línies de gestió encaminades a mantenir o millorar la conservació de l'espai protegit.
- La Recuperació de les poblacions íctiques de l'àmbit marí.

Cal afegir que tant aquestes tasques prioritàries com la resta de les que es recullen al present document es duran endavant amb un pressupost encara reduït i un equip de gestió del tot insuficient. Malgrat tot es disposa del més important: il·lusió per la feina i estima per les Reserves Naturals.

## Equip de gestió



Personal  
DGENB

IBANAT

Cal assenyalar que tot el personal, excepte la tècnica, reparteix les seves feines entre les Reserves i el parc natural de ses Salines.

La plaça de direcció de les Reserves roman sense cobrir des de febrer de 2015.

## Programes i projectes

El Programa Anual d'execució (PAE) estableix les tasques que es preveuen dur a terme a l'àmbit de les Reserves al llarg de l'any. Aquest programa s'estructura en deu àrees de gestió en les quals s'inclouen els diferents programes i projectes. Els programes són aquelles actuacions que es mantenen amb el temps i els projectes són les actuacions puntuals que s'han de dur a terme per assolir un objectiu de gestió.

Per a cadascun dels programes i projectes s'especifica: el nom, objectius principals i actuacions per assolir-los, metodologia a emprar, calendari previst, responsable(s), recursos i prioritat.

## 1. Àrea de gestió per la conservació

Les tasques incloses a aquesta àrea tenen per objecte principal dur a terme totes aquelles actuacions de gestió encaminades a millorar o mantenir la conservació dels hàbitats i espècies de l'Espai natural protegit. En aquest sentit, el principal problema de conservació als illots de les Reserves Naturals són les espècies animals invasores, especialment la població introduïda de cabres d'es Vedrà. Aquesta població és la causa de la quasi desaparició de més d'una desena d'espècies de plantes endèmiques i d'especial interès, algunes d'elles incloses als annexes de la Directiva Hàbitats i als diferents catàlegs d'espècies protegides.

També suposen un problema de conservació altres espècies introduïdes a alguns dels illots com les rates i els conills. A l'àmbit marí el principal problema de conservació el constitueixen les xarxes de pesca que queden enrocades en els fons i que afecten, entre d'altres, a les comunitats de gorgònies, el principal tresor dels fons marins de la zona (LIC).

Programa 1: Recuperació i millora d'hàbitats						
Objectius	Actuacions	Metodologia	Calendari	Responsables	Recursos	Prioritat
1. Recuperar hàbitats marins	1. Retirada de les xarxes	Extracció <i>in situ</i> amb gestió dels residus	Tot l'any, més a l'estiu	Tècnica Vigilant Voluntaris Pescadors Inspectors de pesca	Compra de 3 globus elevadors i un globus obert Unitat d'oxigen  <b>1.200€</b>	Alta
	2. Coordinació d'equips	Reunions	Tot l'any	Tècnica Voluntaris	Mitjans Propis	Alta
2. Difusió de les tasques.	Activitat per públic general per a donar a conèixer les tasques.	Xerrada	Febrer	Tècnica Voluntaris		Mitja

Programa 2: Conservació de la flora des Vedrà						
Objectiu	Actuacions	Metodologia	Calendari	Responsables	Recursos	Prioritat
1. Eliminar la població de cabres	Eliminació <i>in situ</i>	Caça	En funció de les èpoques de cria aus	Tècnica Cos AMA COFIB Servei de protecció d'espècies	Mitjans propis	Alta

**Programa 3: Conservació de la flora de s'Espartar**

Objectiu	Actuacions	Metodologia	Calendari	Responsables	Recursos	Prioritat
1.Mantenir l'illot sense conills	Visites de control	Eliminació de conills amb trapes o armes	Tot l'any menys època de nidificació	COFIB	Mitjans propis	Mitja

**Programa 4: Control d'espècies introduïdes**

Objectiu	Actuacions	Metodologia	Calendari	Responsables	Recursos	Prioritat
1.Control poblacions de rates als illots	1.Estima de la població de sa Conillera, Illa des Bosc, es Vedranell i es Vedrà	Trampeig	Tot l'any	COFIB	Mitjans propis	Mitja
	2.Desratització	Trapes	Per determinar	COFIB		Mitja
2.Detectar presència de serps	Vigilància	Batudes periòdiques als illots	Tot l'any	Tècnica Brigada COFIB	Mitjans propis	Mitja

**Programa 5. Recuperació de fauna salvatge**

Objectiu	Actuacions	Metodologia	Calendari	Responsables	Recursos	Prioritat
1.Col.laborar en la recuperació de fauna salvatge	Rescat, trasllat a un centre de recuperació i alliberament	Vigilància als illots i entorn. Actuacions de recuperació i posterior alliberament al mateix indret	Tot l'any	Vigilant marí AMA CREM	Mitjans propis	A demanda

## 2. Àrea de desenvolupament socioeconòmic

L'àrea de desenvolupament socioeconòmic inclou aquelles actuacions d'assessorament als usuaris de les diferents activitats socioeconòmiques que es duen a terme a les Reserves, així com la difusió d'aquelles més respectuoses en la conservació dels valors naturals i patrimonials.

Programa 1: Suport al desenvolupament socioeconòmic						
Objectius	Actuacions	Metodologia	Calendari	Responsables	Recursos	Prioritat
1. Donar suport a les activitats socio-econòmiques de l'àrea protegida	1. Assessorament als actors (centres de busseig, recollidors d'esparg, pescadors, etc.)	Atenció a l'oficina i informació <i>in situ</i>	Tot l'any	Tècnica Informadora Vigilant marí		A demanda
	2. Reunions sectorials	Reunions	Quan procedeixi	Tècnica	Humans	A demanda
2. Difusió de les activitats socio-econòmiques	Tallers i xerrades per al públic general	Tallers i xerrades	Quan procedeixi	Tècnica Educadores Informadora	Materials Desplaçament en barca	Mitja
3. Formació pels diferents sectors	Activitat sobre arqueologia i biologia submarina	Xerrada per públic general	Maig	Tècnica Experts en la matèria		Baixa

Programa 2: Seguiment de la pesca submarina						
Objectius	Actuacions	Metodologia	Calendari	Responsables	Recursos	Prioritat
1. Analitzar les captures presentades pels pescadors submarins autoritzats.	Actualitzar la base de dades i analitzar els resultats	Anàlisi de dades		Tècnica	Mitjans Propis	Mitja
2. Revisió i actualització del protocol de pesca submarina	Ajustar el protocol a les necessitats i realitat de les Reserves juntament amb la Direcció general de Pesca	Redacció de nou protocol. Posterior publicació al BOIB	Tot l'any	Tècnica Cap de Servei Directora General	Mitjans Propis	Alta



### 3. Àrea d'ús públic

A l'àrea d'ús públic és objectiu principal la divulgació i posada en valor de l'espai protegit entre residents i visitants. Aquest objectiu s'assoleix fonamentalment amb el programa d'educació ambiental per a escolars de l'illa i les activitats dirigides al públic general.

Programa 1: Interpretació i educació ambiental						
Objectius	Actuacions	Metodologia	Calendari	Responsables	Recursos	Prioritat
1. Donar a conèixer els valors de l'espai natural als escolars	1. Visites guiades amb escolars	Activitat prèvia al centre i itinerari guiat (Conillera i cala d'Hort)	Setembre-juny	Educadores	Mitjans propis <b>2.800 €</b>	Alta
	2. Activitats d'aula	Projecció i xerrada (Medi marí o Usos tradicionals)	Setembre-juny	Educadores	Mitjans propis	Alta
	3. Setmana de la mar	Itinerari a sa Conillera	Febrer-abril	Educadores CN St. Antoni	Mitjans propis	Alta
	4. Visites guiades amb personal en risc d'exclusió	Itinerari a sa Conillera	Tot l'any	Tècnica Educadores	Obra Social La Caixa <b>4.000 €</b>	Alta

Programa 2: Agenda d'activitats						
Objectius	Actuacions	Metodologia	Calendari	Responsables	Recursos	Prioritat
1. Donar a conèixer els valors de l'espai natural al públic general	1. Organització de xerrades, tallers, itineraris marítics, etc.	Planificació de l'activitat, contacte amb experts.	Tot l'any	Tècnica Educadores Informadora	<b>1.000 €</b>	Alta
	2. Difusió de les activitats d'agenda	Realització de cartells i difusió (llista de distribució i xarxes socials)	Tot l'any	Educadores Informadora	Mitjans propis	Alta
	3. Contractació servei barques per visites guiades i itineraris marítics	Contractació del servei de transport	Tot l'any	Tècnica	<b>7.200 € (*)</b>	Alta

(\*) Els sous destinats a la contractació del servei de barques tant per a les visites guiades a sa Conillera com per als itineraris marítics, es recuperen posteriorment amb el pagament que fan els participants en aquestes activitats.

**Programa 3: Informació i atenció al públic**

Objectius	Actuacions	Metodologia	Calendari	Responsables	Recursos	Prioritat
1. Donar a conèixer la protecció de la zona, la seva normativa i la comptabilització de les activitats amb la conservació de les RRNN	1. Atenció als usuaris i interessats (telèfon, mail i personal)	Informació	Tot l'any	Informadora	Mitjans propis	Alta
	2. Informació a usuaris marítims des de l'embarcació	Informació i repartiment de tríptics	Tot l'any, sobretot primavera a tardor	Informadora Vigilant marí	Mitjans propis	Alta
	3. Repartiment informació i tríptics a punts informatius, club nàutic, centres busseig, etc.	Visites als diferents centres per portar tríptics i oferir informació	Tot l'any	Informadora	Mitjans propis	Alta

**Programa 4: Manteniment de la senyalització**

Objectius	Actuacions	Metodologia	Calendari	Responsables	Recursos	Prioritat
1. Mantenir la senyalització en bon estat	1. Avaluació estat situació senyals	Revisió <i>in situ</i> i informe		Tècnica	Mitjans propis	Alta
	2. Substitució dels senyals amb desperfectes	Adquisició material i substitució dels senyals que calgui		Tècnica Brigada	Mitjans propis <b>1.000 €</b>	Alta

**Programa 5: Publicacions**

Objectius	Actuacions	Metodologia	Calendari	Responsables	Recursos	Prioritat
1. Donar a conèixer diferents aspectes i valors de les Reserves entre població resident i visitant.	1. Difondre els valors submarins de les Reserves amb el disseny d'una guia submarina.	Compra de l'ús de les il·lustracions de les principals espècies que es poden trobar en aigües de les Reserves.	Tot l'any	Tècnica	Il·lustrador <b>4.150 €</b>	Mitja
	2. Informar els usuaris francesos de les Reserves	Traducció del tríptic al francès i impressió		Tècnica	<b>650 €</b>	Mitja

2. Difusió i distribució del llibre/quadern "Vivències i records d'un temps viscut a sa Conillera"	Donar a conèixer la vida a sa Conillera dels farers i les seves famílies	Xerrades de presentació, signatura de llibres, repartiment d'exemplars	Març - Abril	Tècnica Informadora	Mitjans propis	
--	--	--	--------------	---------------------	----------------	--

## 4. Àrea d'investigació i seguiment

Les tasques d'investigació i seguiment a les Reserves són fonamentals per a conèixer l'estat de conservació tant dels hàbitats com de les espècies presents. Aquesta informació és clau per a poder prendre les mesures de gestió necessàries per al manteniment dels valors naturals i patrimonials d'aquest espai.

### Programa 1: Seguiment de les poblacions de sargantanes

Objectius	Actuacions	Metodologia	Calendari	Responsables	Recursos	Prioritat
1. Estimar la densitat de poblacions de sargantanes. Amb estudi de les tendències poblacionals dels darrers 20 anys.	Treball de camp als diferents illots	Transectes lineals i puntuals	2-3 campanyes entre maig i desembre	Tècnica	Equip investigació Universitat de Salamanca (Dr. Valentín Pérez Mellado)  2.521 €	Alta
2. Difusió de les tasques d'investigació.	Activitat per públic general	Visita temàtica	Primavera	Tècnica Educadores		Mitja

### Programa 2: Seguiment de les poblacions d'aus marines

Objectius	Actuacions	Metodologia	Calendari	Responsables	Recursos	Prioritat
1. Seguiment de la colònia de <i>Larus michahellis</i> a Illa des Bosc	Cens a colònia control	Recompte de nius	Abril	AMAs Tècnica	Mitjans Propis	Alta
2. Seguiment de població de <i>Larus audouinii</i>	Cens	Recompte de nius	Maig	AMAs Tècnica	Mitjans Propis	Alta
3. Seguiment de la colònia d' <i>Hydrobates pelagicus</i> de s'Espartar	Seguiment dels nius	Seguiment dels nius. Anellament dels adults i polls. Informe de resultats	Maig a agost	Tècnica AMAs Cap Negociat	Mitjans Propis	Alta

**Programa 3: Seguiment botànic de la flora des Vedrà i s'Espartar**

Objectiu	Actuacions	Metodologia	Calendari	Responsables	Recursos	Prioritat
Estudiar l'evolució de les parcel·les de control botànic una vegada eliminades o reduïdes les espècies de fauna invasores (Conills i cabres)	Seguiment botànic des Vedrà	Seguiment parcel·les control	Primavera i tardor	Tècnica Botànics	Mitjans Propis Assistència Tècnica <b>1.000 €</b>	Alta
	Seguiment botànic a s'Espartar	Seguiment parcel·les control	Primavera i tardor	Tècnica Botànics	Mitjans propis Assistència Tècnica <b>1.000 €</b>	Alta

**Programa 4: Avaluació de l'estat de conservació de les poblacions de gorgònies i comunitats bentòniques**

Objectius	Actuacions	Metodologia	Calendari	Responsables	Recursos	Prioritat
1. Avaluat l'estat de conservació de les comunitats de gorgònies respecte les dades de 2006.	Immersiones i treball de gabinet.	Transectes verticals i quadres a l'atzar	Octubre - Novembre	Tècnica	Investigadors Universitat de Barcelona (Departament Ecologia)  <b>10.676,47 €</b>	Alta
2. Avaluat la presència d'espècies invasores als fons.						
3. Fer una valoració de l'estat de les comunitats bentòniques.						

**Programa 5: Avaluació de l'estat de les comunitats íctiques de les Reserves**

Objectius	Actuacions	Metodologia	Calendari	Responsables	Recursos	Prioritat
1. Avaluat l'estat de conservació de les comunitats íctiques.	Immersiones i treball de gabinet.	Transectes	Juny a desembre	Tècnica	Assistència Tècnica  <b>12.802 €</b>	Alta
2. Determinar l'efectivitat del protocol de pesca submarina.		Comparació dades espècies diana actuals amb les d'anys enrera				

**Programa 6: Recolzament i foment de la investigació**

Objectius	Actuacions	Metodologia	Calendari	Responsables	Recursos	Prioritat
1. Donar suport a les tasques d'investigació	Recolzament	Traslats en embarcació de materials i dels equips humans	Tot l'any	Tècnica Vigilant marí	Mitjans propis	Alta

**Programa 7: Manteniment base de dades de biodiversitat**

Objectius	Actuacions	Metodologia	Calendari	Responsables	Recursos	Prioritat
1. Tenir al dia la informació sobre la biodiversitat de les Reserves.	Tenir al dia la base de dades	Introduir les noves dades biodiversitat a partir d'estudis, censos, albiraments, etc.	Tot l'any	Tècnica	Mitjans propis	Mitja

**5. Àrea de participació**

Mitjançant l'Autoritat de Gestió i la Junta Rectora de les Reserves Naturals es permet la participació de les diferents administracions (Ajuntament de Sant Josep i Consell d'Eivissa), entitats (ONG's, associacions de veïns, federació de pesca, federació de caça, etc.) així com experts en matèria de medi ambient i patrimoni.

**Programa 1: Autoritat de Gestió**

Objectius	Actuacions	Metodologia	Calendari	Responsables	Recursos	Prioritat
1. Integrar en la pressa de decisions de la gestió de les reserves a la resta d'administracions	Sessió ordinària per aprovar la memòria d'actuacions 2015 i el PAE 2016.	Reunió	Maig	Cap de Servei	Mitjans Propis	Alta

**Programa 2: Junta Rectora**

Objectius	Actuacions	Metodologia	Calendari	Responsables	Recursos	Prioritat
1. Informar sobre la gestió de les reserves a entitats, usuaris, administracions, etc.	Sessió ordinària per presentar la memòria d'actuacions 2015 i el PAE 2016.	Reunió	Maig	Cap de Servei	Mitjans Propis	Alta

2. Establir el reglament de funcionament de la Junta Rectora	Realització del reglament	Proposta de reglament i aprovació pels membres de la Junta		Cap de Servei	Mitjans propis	
--	---------------------------	--	--	---------------	----------------	--

## 6. Àrea de manteniment

Les tasques de manteniment a les Reserves tenen per objectiu principal sostenir una imatge correcta de l'espai protegit i eliminar tots aquells elements aliens (escombraries i restes portades per la mar, fonamentalment) presents tant als illots com a l'àmbit marí.

### Programa 1: Neteja i manteniment dels illots

Objectius	Actuacions	Metodologia	Calendari	Responsables	Recursos	Prioritat
Mantenir les Reserves netes	Neteja illots	Batudes periòdiques per a netejar els illots	Tot l'any	Brigada Vigilant marí	Mitjans propis <b>200 €</b>	
	Neteges àmbit marí	Enretirada de brutor i restes perilloses per la navegació	Tot l'any	Brigada Vigilant marí	Mitjans propis	

### Programa 2: Neteja i manteniment de vehicles

Objectius	Actuacions	Metodologia	Calendari	Responsables	Recursos	Prioritat
Mantenir els vehicles adscrits en les Reserves operatius i en bon estat	Reparacions, ITV, etc. De cotxes i embarcació.	Manteniment		Brigada	Mitjans Propis <b>12.000 €</b>	

## 7. Àrea de vigilància

La vigilància a les Reserves esdevé fonamental ja que són molts els usos i usuaris que es concentren a la zona, especialment en els mesos més càlids. Aquestes tasques garanteixen la conservació dels valors naturals de les Reserves així com el compliment de la normativa.

### Programa 1: Programa de vigilància

Objectius	Actuacions	Metodologia	Calendari	Responsables	Recursos	Prioritat
1.Tenir una presència important a la zona protegida per tal d'evitar infraccions de normativa	Disposar d'un recolzament en els mesos de primavera i estiu	Contractació d'un segon vigilant d'àrees marines	De juny a novembre	IBANAT		Alta
	Coordinació amb altres cossos de	Sortides conjuntes amb AMAS i	Tot l'any	Tècnica AMAs Inspectors de	Mitjans propis	Alta

i informar als usuaris	vigilància	inspectors de pesca		Pesca CIE Vigilant marí		
		Comunicació amb GEAS i SEPRONA		Tècnica Vigilant marí	Mitjans propis	Alta
2.Habilitar els vigilants d'àrees per tenir capacitat sancionadora	Formació i realització de proves	Formació del vigilant com a Guarda Pesca, realització de les proves i tràmits necessaris	De maig a desembre	Tècnica Vigilant marí	<b>1.000 €</b>	

## 8. Àrea d'administració

S'inclouen en aquesta apartat les actuacions i els recursos administratius necessaris per a l'execució del PAE i la correcta gestió diària de les Reserves.

Programa 1: Programa administratiu						
Objectius	Actuacions	Metodologia	Calendari	Responsables	Recursos	Prioritat
1. Gestionar les despeses corrents.	Tràmit i codificació de les factures, pressuposts, etc.	Codificació i enviament a Mallorca	Tot l'any	Tècnica		Ordinària
	Realització de les compres necessàries	Compres de material i estris	Tot l'any	Tècnica	<b>700 €</b>	Ordinària
	Seguiment i arxiu de les despeses	Base de dades	Tot l'any	Tècnica	Mitjans propis	Ordinària
2.Gestionar les despeses superiors als 300 €	Realitzar les Autoritzacions de despesa i contractes	Redacció i tramitació de documentació. Cerca de pressuposts	Tot l'any	Tècnica Cap de Delegació IBANAT Cap de Servei	Mitjans propis	
3.Recopilar les actuacions anuals realitzades	Recull i anàlisi de dades	Redacció de la memòria anual	Desembre	Tècnica	Mitjans propis	Ordinària

Programa 2: Formació del personal						
Objectius	Actuacions	Metodologia	Calendari	Responsables	Recursos	Prioritat
Millorar la formació i el reciclatge del personal	Assistència a cursos i jornades formatives		Tot l'any			Alta

<b>Programa 3: Manteniment de l'arxiu i fons documental</b>						
<b>Objectius</b>	<b>Actuacions</b>	<b>Metodologia</b>	<b>Calendari</b>	<b>Responsables</b>	<b>Recursos</b>	<b>Prioritat</b>
Disposar d'un fons documental adequat com a eina de consulta	Arxiu Premsa	Recull notícies en premsa	Tot l'any	Informadora	Mitjans Propis	Ordinària
	Manteniment del fons documental	Recull d'articles i adquisició de publicacions	Tot l'any	Tècnica Informadora	Mitjans Propis <b>700 €</b>	Ordinària

<b>Programa 4: Redacció de la memòria d'actuacions</b>						
<b>Objectius</b>	<b>Actuacions</b>	<b>Metodologia</b>	<b>Calendari</b>	<b>Responsables</b>	<b>Recursos</b>	<b>Prioritat</b>
1. Resumir les actuacions realitzades en 2016	Memòria anual	Redacció de les actuacions realitzades, realització de gràfics i de les fotografies		Tècnica	Mitjans Propis	

## 9. Àrea de planificació

És objecte d'aquesta àrea disposar dels elements per a planificar les actuacions necessàries en documents de treball.

<b>Programa 1: Redacció de documents de planificació</b>						
<b>Objectius</b>	<b>Actuacions</b>	<b>Metodologia</b>	<b>Calendari</b>	<b>Responsables</b>	<b>Recursos</b>	<b>Prioritat</b>
Planificar les actuacions previstes per l'any 2017	Programa anual	Redacció de la planificació en funció del pressupost assignat	Desembre	Director/a	Mitjans Propis	

## 10. Àrea d'avaluació

Són totes les accions destinades a avaluar els resultats que s'han assolit en base als programats al Pla Anual. S'inclou també l'avaluació del programa d'interpretació i educació ambiental.

<b>Programa 1: Avaluació del Pla Anual</b>						
<b>Objectius</b>	<b>Actuacions</b>	<b>Metodologia</b>	<b>Calendari</b>	<b>Responsables</b>	<b>Recursos</b>	<b>Prioritat</b>
Avaluar el grau de compliment del PAE	Estudiar el nivell de compliment de les actuacions incloses al PAE		Desembre	Director/a	Mitjans propis	



**Programa 2: Avaluació d'activitats interpretatives i educatives**

<b>Objectius</b>	<b>Actuacions</b>	<b>Metodologia</b>	<b>Calendari</b>	<b>Responsables</b>	<b>Recursos</b>	<b>Prioritat</b>
Avaluar el grau de satisfacció del públic general	Realització d'enquestes i posterior anàlisi	Enquestes als usuaris	Tot l'any	Educadores	Mitjans propis	Ordinària
		Introducció informació a la base de dades		Educadores		
		Anàlisi de resultats		Tècnica		
Avaluar el funcionament de l'activitat	Valoració de l'activitat feta per l'educadora	Informe	Tot l'any	Tècnica Educadores	Mitjans propis	Ordinària

# Pressupost

	Pressupost DG	Pressupost Ibanat	Pressupost altres entitats
<b>1. Àrea de gestió per a la conservació</b>	<b>3.200</b>		
1.1 Programa de recuperació i millora d'hàbitats.	1.200		
1.2 Programa de conservació de la flora des Vedrà	1.000		
1.3 Programa de conservació de la flora de s'Espartar	1.000		
1.4 Programa de control d'espècies introduïdes			
1.5 Programa de recuperació de fauna salvatge			
<b>2. Àrea de desenvolupament socioeconòmic</b>			
2.1 Programa de suport al desenvolupament socioeconòmic			
2.2 Programa de seguiment de la pesca submarina			
<b>3. Àrea d'ús públic</b>	<b>5.800</b>	<b>11.000</b>	<b>4.000</b>
3.1 Programa d'interpretació i educació ambiental		2.800	4.000
3.2 Programa d'agendes d'activitats		1.000 + 7.200* (recuperen després)	
3.3 Programa d'informació i atenció al públic			
3.4. Manteniment de la senyalització	1.000		
3.5. Programa de Publicacions	4.800		
3.6 Programa d'anàlisi de les dades de vigilància			
3.7 Programa d'anàlisi de la pesca submarina			
<b>4. Àrea d'investigació i seguiment</b>	<b>26.000</b>		
4.1 Programa de seguiment de les poblacions de sargantanes	2.521		
4.2 Programa de seguiment de les poblacions d'aus marines			
4.3 Projecte d'avaluació de l'estat de conservació de les poblacions de gorgònies i comunitats bentòniques	10.677		
4.4 Projecte d'avaluació de l'estat de les comunitats íctiques de les Reserves	12.802		
4.5 Programa de foment de la investigació			
4.6 Programa de manteniment de la base de dades de biodiversitat			
<b>5. Àrea de participació</b>			
5.1 Programa de convocatòria de la Junta rectora i l'Autoritat de gestió			
<b>6. Àrea de manteniment</b>		<b>12.200</b>	
6.1 Programa de neteja dels illots		200	
6.2 Programa de manteniment de vehicles		12.000	
<b>7. Àrea de vigilància</b>		<b>1.000</b>	
7.1 Programa de vigilància		1.000	
7.2 Programa de coordinació amb altres cossos de vigilància			
<b>8. Àrea d'administració</b>		<b>800</b>	
8.1 Programa administratiu		700	
8.2 Programa de formació			
8.3 Programa de manteniment de l'arxiu i fons documental		100	
<b>9. Àrea de planificació</b>			
9.1 Programa de redacció de documents de planificació			
<b>10. Àrea d'avaluació</b>			
10.1 Programa d'avaluació del Pla Anual			

10.2 Programa d'avaluació d'activitats educatives i interpretatives			
Subtotal I	<b>35.000</b>	<b>25.000</b>	<b>4.000</b>