



Parc natural de sa Dragonera - Andratx



Consell de
Mallorca

■ Departament de Medi Ambient



DEPARTAMENT DE
MEDI AMBIENT
C/ ALFONSO DE LARA
E-07003 PALMA



Aprovació

Informat favorablement per la junta rectora en data _____

Aprovat per l'autoritat de gestió en data _____

Consellera Executiva de Medi Ambient

Director General d'Espais
Naturals i Biodiversitat

Director Insular de Medi Ambient

Director General d'Educació Ambiental,
Qualitat Ambiental i Residus

Data

Sumari

Índex

Sumari	3
Presentació.....	4
Equip de gestió.....	5
Programes i projectes	6
1. Àrea de gestió per la conservació	6
2. Àrea de desenvolupament socioeconòmic.....	10
3. Àrea d'ús públic	14
4. Àrea d'investigació i seguiment.....	17
5. Àrea de participació	20
6. Àrea de manteniment	22
7. Àrea de vigilància	25
8. Àrea d'administració	26
9. Àrea de planificació	27
10. Àrea de seguiment i avaluació	28
Pressupost.....	30

Presentació

Prioritats

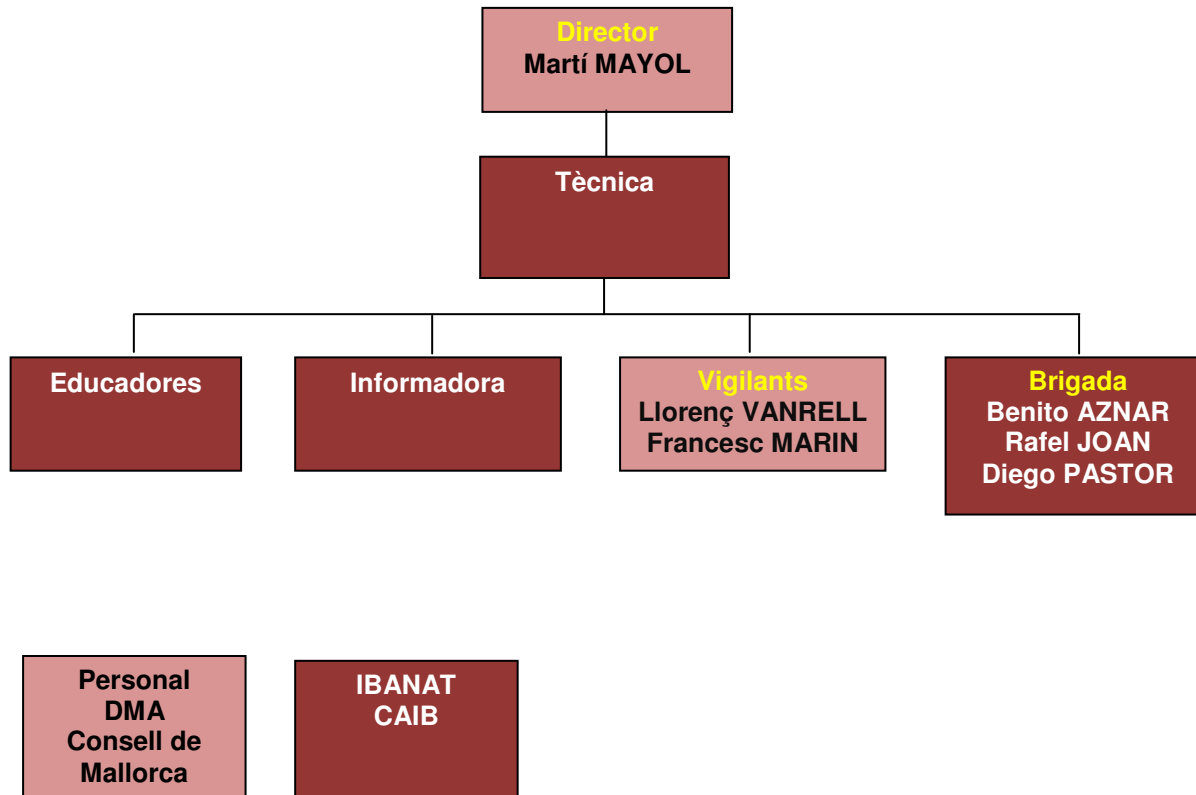
- Afavorir la recuperació d'espècies vegetals afectades històricament per els rosegadors i conills.
- Continuar amb les tasques de control d'espècies invasores i para especial atenció en la seva localització.
- Impulsar les tasques de investigació i seguiment, especialment en les espècies catalogades i amb les que tenen interès local especial.
- Aplicar les mesures de bioseguretat i controlar el perill de reinfestació de rosegadors.
- Renovar i millorar la senyalització interpretativa del parc, introduint alguns nous elements i continguts.
- Dotar al parc de subministrament elèctric, amb energia renovable, que permeti minimitzar l'ús de combustibles fòssils per a la seva obtenció.

Totes les actuacions del següent Pla Anual es divideixen en dues categories segons la següent definició:

PROGRAMES: desenvolupen, per àrees de treball, les accions de gestió que tenen caràcter permanent i es repeteixen anualment, incorporant si escau les modificacions que suposen una millora en la seva execució.

PROJECTES: constitueixen unitats d'actuació que tenen un objectiu concret i un termini definit d'inici i final. La seva durada és variable i en ocasions es pot perllongar per més d'un exercici anual.

Equip de gestió



Programes i projectes

1. Àrea de gestió per la conservació

Les tasques incloses a aquesta àrea tenen per objecte principal dur a terme totes aquelles actuacions de gestió encaminades directament a la conservació dels hàbitats i espècies de l'Espai natural protegit. En aquest sentit, un dels principals problemes de conservació per el parc ha estat l'alteració dels seus biòtops per les activitats humanes i sobretot de forma indirecta per la introducció d'espècies no autòctones. En especial aquestes alteracions han estat greus en els casos en que han resultat afectades espècies de fauna i de plantes endèmiques i d'especial interès, algunes d'elles incloses als annexes de la Directiva Hàbitats i als diferents catàlegs d'espècies protegides.

Des de la creació del parc, les tasques de gestió d'ecosistemes i espècies han anat dirigides per una part a l'eliminació dels vegetals al·lòctons, molts d'ells introduïts de forma intencionada (p.e. carpobrotus, eucaliptus, diferents cactàcies) i altres de forma indirecta (p.e. oxalis per les gavines).

Altres programes o projectes d'aquest apartat van dirigits a afavorir d'alguna manera a la recuperació de espècies que per causes humanes directes o indirectes, haguin vist afectada la seva població al parc (puffinus, pandion, chamaerops, buxus). Algunes varen esser directament explotades per activitats econòmiques (carbó, fabricació d'elements tradicionals) i altres afectades per desequilibris ambientals provocats per activitats humanes (sobrepoblació de gavina vulgar, ocupació de l'espai...)

Programa 1.1					
Objectius	Actuacions	Metodologia	Calendari	Responsables execució	Recursos
fauna	Recollida i alliberament fauna recuperada.	Atendre els avisos sobre exemplars de fauna ferits o malalts i donar trasllat al centre de recuperació corresponent. Col·laborar en l'alliberament d'exemplars procedents d'aquests centres. Habitualment avifauna (calonectris, puffinus,	I a XII	Personal parc (brigada i/o vigilants) COFIB- PALMAQUARIUM	

		larus) i fauna marina (tortugues)			
fauna	Àguila peixatera. Control cria	Control presència exemplars als penya-segats dels parc	I-III X-XII	Brigada cons. parc	
fauna	Aguila peixatera. Manteniment reclams i plataformes artificials de cria (en cas necessari)	Sustitució del reclam de la zona de Tramuntana. Refer platadorma de cria propera a aquest.	VI-VIII	Brigada cons. parc	
fauna patr.etnol.	Punts d'aigua per a la fauna, antics aljubs	Reparació de l'aljub gran de cala Lladó, cisterna de es Tancat i aljub torrent de cala Cucó	I a XII	Picapedrers DMA Voluntaris (aljub cala Cucó)	

Programa 1.2					
Objectius	Actuacions	Metodologia	Calendari	Responsables execució	Recursos
flora	Sembra Chamaerops humilis	Dispersió manual de llavors procedents del mateix parc i sembra a diferents indrets (antics sementers de Tramuntana, zona coll Roig, camí de na Pòpia)	I-XII	Tècnics DMA Voluntaris	
flora	Conservació dels tamarells de cala Lledó I plantació de nous exemplars	Plantació de exemplars procedents de viver de Raixa (origen Dragonera) i reforç dels protectors instal·lats a 2016	II a VI	Brigada cons. parc	
flora	Plantació recuperació <i>Buxus balearica</i> i <i>Juniperus oxycedrus</i> a sementers de Tramuntana i Coll Roig. Afegir i reposar baixes.	Plantació manual d'exemplars procedents de Dragonera reproduïts mitjançant esqueixos.	IX a XII		
flora	Recuperació <i>Launaea cervicornis</i> . Recol·lecció de llavors (Dragonera -Tramuntana- i es Pantaleu. Reproducció en viver.	Recol·lecció llavors i reproducció a partir d'esqueixos de exemplars de viver (origen p.n. sa Dragonera)	II a IV	Brigada cons. parc Tècnics DMA	
flora	Recuperació <i>Launaea cervicornis</i> . Plantació exemplars recollits anys 2014-2015 – dependent de germinació i mida.	Plantació de diferents exemplars reproduïts d'exemplars de llavor recol·lectades al parc.	VI-VII	Brigada cons. parc Tècnics DMA	
flora	Recollida llavors alzina - <i>Quercus ilex</i> - torrent cala Cucó	Per a la seva reproducció a viver.	X a XII	Brigada cons. parc Tècnics DMA	
flora / ús públic	Manteniment del jardí botànic, noves plantacions	Tasques habituals de jardineria; plantació d'exemplars segons	I a XII	Brigada cons. parc	

		projecte de Jardí botànic de Sóller			
--	--	-------------------------------------	--	--	--

Programa 1.3					
Objectius	Actuacions	Metodologia	Calendari	Responsables execució	Recursos
agric.	Tasques a l'espai agrícola del parc	Sega Cultiu de sementers amb baix risc erosiu (esTancat, marjades de cala Lladó fins a carretera de Tramuntana—excepte olivar per presència oxalis-) Sembra de cereals de secà i/o lleguminoses de varietats locals – blat xeixa i favó-	III a XII	Brigada cons. parc	
agric.	Olivars de cala Lladó i es tancat	Poda	I a V	Brigada cons. parc	
agric.	Plantació figueres al espais agrícoles (es Tancat)	Plantació de 5 a 10 exemplars segons espai disponible. Varietats de figuera De la Roca, Martinenca i Alacantina	I a VI (posterior a finalització treballs desbroç)	Brigada cons. parc Voluntaris	
agric.	Producció de magraners	A partir d'esqueixos d'exemplars existents a sa Dragonera.			

Programa 1.4					
Objectius	Actuacions	Metodologia	Calendari	Responsables execució	Recursos
forest.	Conservació de la massa forestal	Retirada manual d'exemplars afectats per plagues (pe. Tomicus) que puguin afectar a exemplars sans	I-XII	Brigada cons. parc	
forest.	Processionària del pi	Retirada manual de bosses als itineraris públics del parc (Tramuntana, Llebeig, na Pòpia) i al camí i comellar de sa Cova des	I-III	Brigada cons. parc	

		Moro			
--	--	------	--	--	--

Programa 1.5					
Objectius	Actuacions	Metodologia	Calendari	Responsables execució	Recursos
erosió	Protecció del sòl –xaragalls- als antics sementers de Tramuntana	Acumulació restes vegetals procedents de podes i tractaments forestals a superfícies nues d'aquest indret	IV-XI	Voluntaris	

Programa 1.6					
Objectius	Actuacions	Metodologia	Calendari	Responsables execució	Recursos
esp. invas.	Mantenir tasques del projecte d'eliminació de flora invasora. Especial atenció a reproducció d' <i>Oxalis pes-caprae</i> , <i>Kalanchoe daigremontiana</i> , <i>Opuntia ammophila</i> i <i>Opuntia dillenii</i> a les zones treballades 2014-2015. Afegir un nou punt d' <i>Oxalis</i> de la zona de Llebeig, propera al mirador de la carretera de Llebeig	Per totes les espècies, retirada manuals dels exemplars detectats i eliminació amb foc. Per <i>Oxalis</i> , ús d'herbicides sistèmics amb campana aplicadora. Aplicació estrictament dirigida a <i>Oxalis</i> amb especial atenció a flora autoctona.	I-XII	Brigada cons. Parc Brigada IBANAT Tècnics DMA Especialistes IBANAT (treballs verticals)	

Projecte 1.1					
Objectius	Actuacions	Metodologia	Calendari	Responsables execució	Recursos
fauna hipog.	Reemplaçar forretjat cova des Moro per facilitar accés de ratapinyades.	El 2016 s'han eliminat part dels forrejats de la cova per donar espai obert a l'entrada de quiròpters. En cas favorable, s'afegiran altres forrejats que no impedeixin aquestes noves obertures però dificultin l'entrada per humans.	I-XII	Brigada cons. Parc Tècnics DMA	

2. Àrea de desenvolupament socioeconòmic

Programa 2.1					
Objectius	Actuacions	Metodologia	Calendari	Responsables execució	Recursos
visit.	Horari del parc	<p>L'horari de visita del Parc, sempre en funció de la meteorologia, serà el següent:</p> <p>Hivern (1 d'octubre a 31 de març): de 9 a 14'30 h.</p> <p>Estiu (1 d'abril a 30 de setembre): de 9 a 17'00 h.</p> <p>Els caps de setmana (dissabte i diumenge) i els dies festius, l'horari es perllongarà l'horabaixa, quedant fins a les 15'30 l'hivern i les 18'30 a l'estiu.</p>	I-XII	Autoritat de Gestió	
visit.	Control entrades al parc	Per part del personal informador, es controlarà l'entrada de visitants desde les embarcacions autoritzades i es paraà especialment esment a les autoritzacions emeses per la AG del parc.	I-XII	Informadors	

Programa 2.2					
Objectius	Actuacions	Metodologia	Calendari	Responsables execució	Recursos
emb. turist.	Ordenació del transport col·lectiu	L'AG del parc emetrà en el primer mes de l'any, les autoritzacions a les empreses que ho sol·licitin i en la mesura possible per tal de complir els cupos de visita previstes en els diferents documents de planificació vigents (PRUG 2001)	I	Autoritat de Gestió	
<p>D'acord amb l'establert a l'article 6.5 "Règim de transport col·lectiu" del PRUG del parc de sa Dragonera anys 2001-2004 publicat al BOIB num.73 de 19 de juny de 2001, el present Programa Anual regula les visites amb transport col·lectiu per a l'any 2017.</p> <p>A efectes del present programa, es consideren embarcacions de transport col·lectiu totes aquelles a les que l'usuari, mitjançant el pagament d'un bitllet, rep un servei de transport al parc de sa Dragonera, sense ésser en cap moment l'usuari responsable del propi mitjà de transport.</p> <p>Les embarcacions que duen a terme el transport dels grups generals s'emparen en el següent reglament:</p> <ul style="list-style-type: none"> - Es permetrà l'atracada d'embarcacions que transportin grups organitzats mentre disposin de la corresponent autorització de visita. - Les empreses d'embarcacions que realitzin atracades al moll de sa Dragonera hauran d'informar als seus clients sobre la seva condició d'espai natural protegit així com de la seva normativa bàsica (comportament, fems, prohibició de captura o alimentació de la fauna, prohibició de recol·lecció de flora...). - En cap cas es podrà autoritzar l'atracada i desembarcament de passatge a embarcacions autoritzades per a més de 150 passatgers. - S'autoritzen 12 desembarcaments diaris, a hores establertes, d'embarcacions de passatge autoritzat de fins a 50 persones. - S'autoritzen 2 atracades diàries –en diferents fraccions horàries- d'embarcacions amb passatge entre 50 i 150 persones. - No podrà coincidir el desembarcament de passatgers al mateix moment, per evitar aglomeracions a la zona del moll. 					

- Les sol·licituds hauran d'ésser presentades al manco 15 dies abans de iniciar l'activitat i com a màxim fins al 15 de gener.¹ Les empreses hauran de facilitar, adjunta a la sol·licitud, els permisos de navegació i certificat de navegabilitat vigents que acreditin la seva capacitat de passatge.
- Qualsevol modificació en els horaris de desembarcament haurà d'esser comunicada amb 10 dies d'antelació i autoritzada.
- Es podrà autoritzar el desembarcament esporàdic (*1 setmanal per empresa amb un màxim de 1 diari en total*) d'embarcacions turístiques de fins a 35 passatgers. Les sol·licituds s'hauran de presentar amb 10 dies d'antelació a la data de la visita.
- Els visitants hauran d'esser retornats a Mallorca amb la mateixa embarcació que els ha transportat fins al parc, excepte en casos justificats per averia, evacuació per mal temps o altres emergències.

Per altre part, a rel de l'aprovació de la Ordenança reguladora de la Taxa d'accés al parc natural de sa Dragonera (BOIB 176 de 23/12/2003), la condició per a l'obtenció del permís de desembarcament de visitants al parc natural estarà condicionada a l'acceptació de les condicions imposades per a l'esmentada ordenança.

Amb aquest objectiu, les empreses estan obligades a lliurar a tots els passatgers un tiquet que justifiqui el pagament de la taxa o en el seu cas, no estar subjecte a aquesta obligació per algun dels motius recollits a l'Ordenança reguladora (BOIB 176 de 23/12/2003).

“3.2 No estaran subjectes a la taxa les entrades i visites següents:

- a) Les realitzades en dissabtes pels residents a l'illa de Mallorca que així ho acreditin.
- b) Les entrades i visites de grups organitzats (article 6.2 del PRUG) efectuades per centres escolars i compostes d'alumnes acompanyats del corresponent preceptor, així com les organitzades per organitzacions no governamentals sense ànim de lucre- de caràcter cultural, esportiu o de voluntariat.
- c) Les realitzades per menors de 14 anys i les persones majors de 65.
- d) Les realitzades per persones que realitzin tasques científiques o d'investigació al parc natural degudament autoritzades per la direcció o l'Autoritat de Gestió del mateix parc, regulades en tot cas per la normativa descrita en el PRUG.”

¹ Cas de que el present Pla Anual sigui aprovat en posterioritat, s'aplicarà el plaç de presentació de sol·licituds estipulat al darrer Pla Anual aprovat.

Programa 2.3					
Objectius	Actuacions	Metodologia	Calendari	Responsables execució	Recursos
taxa	Liquidació taxa entrada parc	Bimensualment, tal com preveu l'ordenança que regula la taxa d'entrada al parc, s'emetrà una liquidació a cada una de les empreses autoritzades al desembarcament de visitants. Aquesta liquidació s'emetrà segons els tickets recollits a l'entrada al parc. A final d'any es verificarà el liquidat mensualment amb les matrius retornades per les empreses autoritzades.	I-XII	Servei Administració del DMA	

3. Àrea d'ús públic

A l'àrea d'ús públic és objectiu principal la divulgació i posada en valor de l'espai protegit entre residents i visitants. Aquest objectiu s'assolirà fonamentalment amb el programa d'educació ambiental per a escolars de l'illa i les activitats dirigides al públic general.

Programa 3.1					
Objectius	Actuacions	Metodologia	Calendari	Responsables execució	Recursos
inform.	Recepció, informació i assessorament als visitants Dotació dos informadors a partir de febrer.	El informadors del parc es presentaran a tots el visitants i proporcionaran en el seu cas detallada informació sobre els itineraris, recursos interpretatius, serveis i normativa bàsica de visita.	I-XII	Informadors parc Vigilants	
inform.	Concessió de permisos de visites a grups organitzats	Segons el que preveu la normativa, els grups organitzats format per 10 o més persones, hauran de sol·licitar per escrit, autorització prèvia a la visita.	I-XII	Director Conservador	

Programa 3.2					
Objectius	Actuacions	Metodologia	Calendari	Responsables execució	Recursos
ed.amb.	Itineraris educatius	Les escoles i centres educatius que ho sol·licitin, seran acompanyats durant la visita, per membres del Servei d'Educació Ambiental	I-XII	Equip educació ambiental DMA	

Projecte 3.1					
Objectius	Actuacions	Metodologia	Calendari	Responsables execució	Recursos
conven.	Renovació del Conveni Consell de Mallorca-Aut.Port.Balears PASSAR A ADMINISTR.	Redactat i aprovat inicialment per els serveis jurídics de l'APB i del Consell de Mallorca, resta pendent de la seva signatura formal.		Consell de Mallorca	

Projecte 3.2					
Objectius	Actuacions	Metodologia	Calendari	Responsables execució	Recursos
senyal.	Reposició integral senyalització parc	Retirada de tots els plafons i senyals deteriorades i substitució per noves, segons nou manual de senyalització		CAIB / IBANAT	
senyal.	Noves senyals interpretatives	Sobre: <ul style="list-style-type: none"> • fauna i flora invasores a les illes • Aragó i el meridià de Paris • espai litoral de cala Lladó (posidònia i cocons litorals) • sa Dragonera lliure de rosegadors • aus marines (sobretot <i>Puffinus</i>) 	II	Tècnics DMA	
senyal.	Restauració de models d'avifauna del porxo del centre de visitants	Desmuntatge i repintat dels models ubicats al porxo del centre de interpretació de cala Lladó	II	Tècnics DMA	

Projecte 3.3					
Objectius	Actuacions	Metodologia	Calendari	Responsables execució	Recursos
public.	Reedició mapa guia ornitològic	Revisió contingut i daptació idiomes.	III-IV	Tècnics DMA	
public.	Renovació de l'espai WEB	Els dissenys i continguts varen esser preparats per el personal informador. La finalització del contracte al mes de juny va interrompre la seva incorporació efectiva a l'espai WEB del Consell.	I - XII	Informadors	

4. Àrea d'investigació i seguiment

Les tasques d'investigació i seguiment són fonamentals per a conèixer l'estat de conservació tant dels hàbitats com de les espècies presents. Aquesta informació és clau per a poder prendre les mesures de gestió necessàries per al manteniment dels valors naturals i patrimonials d'aquest espai.

Donat que els objectius prioritaris dels ENP són la gestió i la conservació, les prioritats d'investigació es dirigiran a les espècies en les que es preveu aplicar mesures de gestió i per la quals no hi ha línies d'investigació obertes per altres organitzacions o entitats o en aquelles que per motius de conservació sigui recomanable obtenir dades actualitzades sobre el seu estat o problemàtica.

Programa 4.1					
Objectius	Actuacions	Metodologia	Calendari	Responsables execució	Recursos
cens	Població nidificant de <i>Falco eleonora</i>	Cens a principi de mes de setembre (anterior al vol dels juvenils de l'any)	IX	Tècnics DMA i servei d'Espècies	
cens	Població nidificant de <i>Larus audouinii</i>	Localització, cartografia i cens d'exemplars nidificants.	IV-VI	Tècnics DMA i servei d'Espècies	
cens	Seguiment de la població de <i>Phalacrocorax aristotelis</i>	Localització, cartografia i cens d'exemplars nidificants.	II-IV	Tècnics DMA	
cens	Seguiment de la població de <i>Calonectris diomedea</i> CSIC IMEDEA	Localització i cens d'exemplars nidificants a la colònia del Pantaleu.		CSIC-IMEDEA	
cens	Seguiment de la població de <i>Larus cachinnans</i> CSIC IMEDEA	Estudis d'èxit reproductor i densitat de cria al camí de Llebeig i zona del cap de Llebeig	III-IV	CSIC-IMEDEA	

Programa 4.2					
Objectius	Actuacions	Metodologia	Calendari	Responsables execució	Recursos
flora	Control germinació <i>Quercus ilex</i> –torrentera de cala Cucó, prop de la carretera de Llebeig	Visita al lloc i conteig visual d'exemplars joves	II-III	Tècnics DMA	

Programa 4.3					
Objectius	Actuacions	Metodologia	Calendari	Responsables execució	Recursos
fauna	Informe colònia <i>Puffinus mauretanicus</i>	Seguiment de la nidificació de l'espècie al parc i localització de noves localitats de cria. Estudi de l'èxit reproductor i anàlisi de dades per geolocalitzadors i equip GPS	III-IV	Department of Zoology (University of Oxford)	

Programa 4.4					
Objectius	Actuacions	Metodologia	Calendari	Responsables execució	Recursos
hidr.	Seguiment us aigua freàtic cova des Moro	Lectura setmanal del comptador general aigua de cova des Moro. La lectura s'efectuarà preferentment els dilluns a primera hora.	I-XII	Vigilants parc.	

Projecte 4.1					
Objectius	Actuacions	Metodologia	Calendari	Responsables execució	Recursos
us publ.	Estudi Impacte antropogènic al parc	Es realitzarà un estudi amb dades detallades de visita, que incloguin us dels diferents itineraris, anàlisi calendari i horari de les visites, grau de satisfacció dels visitants, i efectes de la visita sobre el medi natural al parc. Inclourà la instal·lació de càmeres de vigilància per avaluar el desembarcament fora de l'horari de visita.	II-X	Tècnics DMA	Càmera automàtica a la zona de desembarcament de cala Lladó.

Projecte 4.2					
Objectius	Actuacions	Metodologia	Calendari	Responsables execució	Recursos
hidr.	Instal·lació de conductímetre de lectura continua a cova des Moro.	Per al seguiment de les possibles fluctuacions de contingut de sal al freàtic de la cova des Moro. Instal·lació de sensors de conductivitat a dos o tres nivells de profunditat del llac principal del fons de la cova.	II-XII	Tècnics DMA	Sensors de conductivitat de lectura continua i gravació de dades.
fauna	Fauna hipogea de la cova des Moro, estudi de diversitat i estat actual de conservació.	Inventari d'espècies d'invertebrats terrestres i aquàtics de la cova des Moro. Avaluació del seu estat de conservació.	I - XII	Contractació equip tècnic CSIC/IMEDEA	
fauna	Seguiment visual de migració d'ocells (primavera i tardor)	Realització de dues campanyes d'observació d'aus migratòries al parc i redacció d'informe conseqüent.	IV-V IX-X	Contractació externa	

Projecte 4.2					
Objectius	Actuacions	Metodologia	Calendari	Responsables execució	Recursos
cartgr.	Cartografia submarina de detall de cala Lladó	Mapa de la zona de cala Lladó, amb detall aprox. De 4x4mts i caracterització del tipus de fons.	I-XII	Contractació equip tècnic extern	
cartgr.	Cartografia del paisatge de la vegetació i comunitats del parc.	Cartografia vegetal del parc (illes de sa Dragonera i es Pantaleu) i caracterització de morfologia vegetal i de distribució de comunitats, així com de la massa forestal de pinar	I - XII	Contractació equip tècnic extern	

5. Àrea de participació

Programa 5.1					
Objectius	Actuacions	Metodologia	Calendari	Responsables execució	Recursos
volunt.	Activitats de voluntariat.	Atendre les sol·licituds de col·laboració de voluntaris i adaptar les feines al perfil de cada grup (infantil, joves, adults especialitzats...)	I - XII	Tot el personal del parc	

Programa 5.2					
Objectius	Actuacions	Metodologia	Calendari	Responsables execució	Recursos
junta	Reunions junta assessora del parc	Previsió de dues reunions mínim a l'any	I - XII	Autoritat de Gestió	

Programa 5.3					
Objectius	Actuacions	Metodologia	Calendari	Responsables execució	Recursos
us pub.	Visites al parc amb la Balear (circumnavegació)	Visites entorn al parc amb l'embarcació històrica Balear, del Consell de Mallorca. Les visites gratuïtes s'ofereixen a través de l'oficina de Informació turística de l'Ajuntament d'Andratx	VII - VIII	DMA	

Projecte 5.1					
Objectius	Actuacions	Metodologia	Calendari	Responsables execució	Recursos
divulg.	Organització d'una activitat de divulgació sobre virots i altres aucells marins a sant Elm (juliol)	Organització d'una jornada divulgativa sobre les espècies d'aus marines de l'entorn del parc natural, la seva problemàtica i conservació. Especialment centrada a <i>Puffinus mauretanicus</i> i <i>Calonectris diomedea</i> .	VII - VIII	Tècnics DMA i/o Dir.Gral.Biodiversitat	
divulg.	Difusió dels resultats de la desratització als 5 anys de la campanya. PUBLICACIÓ ESPECIFICA, PREMSA LOCAL, PREMSA ESPECIALITZADA –BUTLLETÍ SHNB, QUERCUS?	Als 5 anys de la campanya d'eradicació de rosegadors i amb els resultats positius de la campanya de verificació duta a terme durant el 2016, difondre els resultats i la importància del fet a través de diferents mitjans de comunicació (locals i científics especialitzats)	I - XII	Tècnics DMA i/o Dir.Gral.Biodiversitat	

Projecte 5.2					
Objectius	Actuacions	Metodologia	Calendari	Responsables execució	Recursos
actes	Organització d'una activitat de celebració 40 aniversari campanya SALVEM SA DRAGONERA	Organització D'ACTES DE CELEBRACIÓ DEL 40 ANNIVERSARI DE L'OCUPACIÓ DE SA DRAGONERA	i - xii	DMA i/o Dir.Gral.Biodiversitat	

6. Àrea de manteniment

Programa 6.1					
Objectius	Actuacions	Metodologia	Calendari	Responsables execució	Recursos
mant. edif.	Conservació i pintura interior dels edificis del parc	Segons les necessitats per l'estat de conservació	V- IX	Brigada cons. Parc	
mant. edif.	Neteja domèstica de les instal·lacions públiques	Sobretot els espais públics (banys, casa de voluntaris i investigadors, centre de interpretació de cala Lladó i far de Tramuntana)	I - XII	IBANAT	

Programa 6.2					
Objectius	Actuacions	Metodologia	Calendari	Responsables execució	Recursos
incend.	Manteniment de l'equipament contra-incèndis	Revisar el funcionament dels equips mòbils i mantenirlos operatius durant els mesos de risc d'incendi.	III - IV	Brigada cons. parc	

Programa 6.3					
Objectius	Actuacions	Metodologia	Calendari	Responsables execució	Recursos
eines	Manteniment de les eines i equipaments lleugers del parc	Revisar funcionament i mantenir endressats els llocs de treballs i tallers. Verificar l'inventari de maquinaria de forma periòdica.	I - XII	Brigada cons. parc	

Programa 6.3					
Objectius	Actuacions	Metodologia	Calendari	Responsables execució	Recursos
neteja	Neteja i manteniment dels itineraris i espais d'ús	Tots els itineraris i zones d'ús públic lliure	I - XII	Brigada cons. parc	

	públic				
neteja	Neteja litoral de cala Lledó -diari entre abril i octubre-	Neteja de la cala, diària entre els mesos de maig a setembre (inclosos dissabtes)	I -XII	Brigada cons. parc	

Programa 6.3

Objectius	Actuacions	Metodologia	Calendari	Responsables execució	Recursos
itiner.	Manteniment-esbroç itinerari far na Popia	Camí de na Pòpia entre es Tancat i el far Vell	V-VI IX-XI	Brigada cons. Parc Brigada de l'IBANAT	
itiner.	Seguretat a miradors i itineraris	Verificar l'estat de conservació de les tanques de seguretat sobretot als indrets de perill de caiguda (miradors de Tramuntana, Llebeig, na Miranda, torre de Llebeig)	I - XII	Brigada cons. parc	

Programa 6.3

Objectius	Actuacions	Metodologia	Calendari	Responsables execució	Recursos
vehic.	Revisió general moto Montesa	Revisió mecànica general, substitució pneumàtics, revisió tub escapament i ITV	I - II	Mecànics DMA	
vehic.	Revisions programades del parc mòbil/embarcacions	Revisió programada de les dues embarcacions a l'inici de l'estiu i final tardor	VI i XI	Contractació externa	

Projecte 6.1

Objectius	Actuacions	Metodologia	Calendari	Responsables execució	Recursos
mant.edif.	Petites obres de manteniment (any 2013) . Es té la llicència des de final 2014	Segons projecte redactat any 2012, falta acabar teulades magatzems, mur far de Tramuntana	I - IV	DMA	

Projete 6.2					
Objectius	Actuacions	Metodologia	Calendari	Responsables execució	Recursos
itiner.	Restauració d'esbaldreges al camí de na Pòpia	Restauració de diferents esbaldreges a la zona alta del camí de na Pòpia. Sol·licitar llicència municipal i pressupost d'execució	I - X	Contractació externa	
itiner.	Consolidació de na Miranda				

Projete 6.2					
Objectius	Actuacions	Metodologia	Calendari	Responsables execució	Recursos
infrast.	Instal·lació dels sistemes elèctrics cas Garriguer i casa Guardes/centre de interpretació	Segons projecte redactat any 2015	I - XII	Adjudicació externa	
infrast.	Impermeabilització d'aljubs: - caseta des Tancat - torrent de Cala Cucó (reservar vegetació hidròfila d'interès) - safareig gran cala Lladó - safarejos propers a centre visitants (2)	Revisar estat de conservació i impermeabilització amb productes especials dels aljubs de recollida d'aigua pluvial.	I - V	DMA	
infrast.	Millora de la gestió d'aigües residuals (serveis públics i instal·lacions del personal)	Redacció de projecte de millora de l'eliminació de les aigües sanitàries dels serveis públics i del personal del parc.	I - III	Contractació externa	

Projete 6.2					
Objectius	Actuacions	Metodologia	Calendari	Responsables execució	Recursos
mobil.	Mobiliari CAS GARRIGUER .	Adquisició de mobiliari.	I -III	Central de compres del Consell de Mallorca	

7. Àrea de vigilància

Programa 7.1					
Objectius	Actuacions	Metodologia	Calendari	Responsables execució	Recursos
vigil.	Vigilància parc	Mantenir la vigilància durant al manco les hores de visita i ampliar aleatòriament alguns horabaixes, sobretot estiu i vigílies festius i caps de setmana. Especial atenció èpoques de nidificació espècies sensibles (falcons, puffinus) per visites incontrolades a àrees sensibles.	I - XII	Vigilants parc	
vigil.	Reforç de vigilància. TERCER VIGILANT mesos estiu (maig a setembre inclosos)	Contractació temporal d'un tercer vigilant els mesos amb major nombre hores diürnes.	VI - IX	DMA	

Projecte 7.1					
Objectius	Actuacions	Metodologia	Calendari	Responsables execució	Recursos
vigil.	Instal·lació càmera vigilància cala Lladó	Instal·lació d'una càmera a la zona de cala Lladó per verificar visites en hores fora de l'horari de visita al parc.	I - XII	DMA	

Projecte 7.2					
Objectius	Actuacions	Metodologia	Calendari	Responsables execució	Recursos
bioseg.	Revisió contingut i aprovació definitiva del Pla de bioseguretat	Es revisarà el contingut i la normativa del Pla de Bioseguretat redactat l' any 2011	I-III	Tècnics Servei Biodiversitat i DMA	
bioseg.	Aplicació Pla de bioseguretat	Aplicació de les mesures de bioseguretat. Jornada de reciclatge dirigida al personal fixe del parc i equips tècnics d'obres del Consell.	I - XII	Tot el personal del parc.	

8. Àrea d'administració

S'inclouen en aquesta apartat les actuacions i els recursos i tràmits administratius necessaris per a l'execució del PAE i la correcta gestió diària de les Reserves.

Programa 8.1					
Objectius	Actuacions	Metodologia	Calendari	Responsables execució	Recursos
	Assegurances	Per a la cobertura dels diferents vehicles i embarcacions assignades al parc	I - XII	Adjudicació externa	

Programa 8.2					
Objectius	Actuacions	Metodologia	Calendari	Responsables execució	Recursos
	Reunions Autoritat de gestió		I - XII		
	Reunions Junta Rectora		I - XII		

Projecte 8.1					
Objectius	Actuacions	Metodologia	Calendari	Responsables execució	Recursos
Hidrol.cova des Moro	Adquisició conductímetre (CO ²) per cova des Moro	Adquisició per a la seva instal·lació permanent.	I - III		
Atmosf. Cova des Moro	Adquisició lector de gassos (CO ²) per cova des Moro	Portable per a lectures a cova del Moro	I - III		

9. Àrea de planificació

És objecte d'aquesta àrea disposar dels elements per a planificar les actuacions necessàries en documents de treball, així com determinats cursos de formació i reciclatge del personal que es considerin adequats per el correcte funcionament de la gestió.

Programa 9.1					
Objectius	Actuacions	Metodologia	Calendari	Responsables execució	Recursos
form.	Curs primers auxilis equip desfibrilador	Curs per tot el personal del parc	I - II	Extern	
form.	Revisió material emergència (Equip oxidoc i equip desfibrilador)	Revisió anual d'ambdós equipaments	III	Extern	
form.	Jornada sobre bioseguretat	Jornada de reciclatge dirigida al personal fixe del parc i equips tècnics d'obres del Consell. * Es pot plantejar la conveniència d'obrir-lo a personal d'altres organismes i institucions que treballen al parc, així com a responsables de les empreses de transport col·lectiu	I - XII	Tot el personal del parc. Altres*	

Projecte 9.1					
Objectius	Actuacions	Metodologia	Calendari	Responsables execució	Recursos
panif.	Tramitació nou PRUG parc natural		I - XII	Tècnics DMA i Conselleria de Medi Ambient	

10. Àrea de seguiment i avaluació

Són totes les accions destinades a controlar i avaluar els resultats que s'han assolit segons el previst en al Pla Anual. S'inclou també l'avaluació del programa de visites, ajudes a la investigació i educació ambiental.

Programa 10.1					
Objectius	Actuacions	Metodologia	Calendari	Responsables execució	Recursos
us públic	Seguiment numero visitants per embarcacions/itineraris	Resum anual	XII	Tècnics DMA	
ed.amb.	Evolució, distribució temporal i procedència dels grups	Resum anual	XII	Tècnics DMA	
us públic	Us instal·lacions publiques parc (voluntariat, investigació...)	Resum anual	XII	Tècnics DMA	

Programa 10.2					
Objectius	Actuacions	Metodologia	Calendari	Responsables execució	Recursos
fauna	Falco marí	Resum anual	XII	Tècnics DMA	
fauna	Gavina audouin	Resum anual	XII	Tècnics DMA	
fauna	Puffinus mauritanicus	Resum anual	XII	Tècnics DMA	
fauna	Corbmarí	Resum anual	XII	Tècnics DMA	

Programa 10.3					
Objectius	Actuacions	Metodologia	Calendari	Responsables execució	Recursos
hidrol.	Seguiment extracció aigua dolça cova des Moro	Resum anual	XII	Tècnics DMA	
hidrol.	Seguiment sensors lectura continua conductivitat freàtic cova des Moro.	Resum anual	XII	Tècnics DMA	

Pressupost

	Pressupost DG	Pressupost Ibanat	Pressupost Consell de Mallorca	TOTAL
1. Àrea de gestió per a la conservació				
2. Àrea de desenvolupament socioeconòmic				
3. Àrea d'ús públic				
4. Àrea d'investigació i seguiment				
5. Àrea de participació				
6. Àrea de manteniment				
7. Àrea de vigilància				
8. Àrea d'administració				

9. Àrea de planificació				
10. Àrea de seguiment i avaluació				
Subtotal				
Despeses de personal				
TOTAL PRESSUPOST ANUAL				

PRESSUPOST DEPARTAMENT DE MEDI AMBIENT. CONSELL DE MALLORCA

SA DRAGONERA 2017. CAPITOLS II i VI

Sa Dragonera	2	22602	PUBLICITAT I PROPAGANDA SA DRAGONERA	14.000,00
		22400	ASSEGURANCES VEHICLES LA DRAGONERA	600,00
		22410	ASSEGURANCES EDIFICIS LA DRAGONERA	600,00
		20300	LLOGUER MAQUINÀRIA LA DRAGONERA	
		20900	CÀNONS AUTORITAT PORTUÀRIA LA DRAGONERA	120,00
		21200	CONSERVACIÓ IMMOBLES LA DRAGONERA	1.000,00
		21300	CONSERVACIÓ MAQUINÀRIA LA DRAGONERA	1.500,00
		21400	CONSERVACIÓ ELEMENTS TRANSPORT LA DRAGONERA	6.000,00
		21500	CONSERVACIÓ MOBILIARI LA DRAGONERA	
		22000	MATERIAL D'OFICINA LA DRAGONERA	1.000,00
		22102	GAS LA DRAGONERA	600,00
		22103	COMBUSTIBLE LA DRAGONERA	6.000,00
		22105	PRODUCTES ALIMENTARIS LA DRAGONERA	
		22110	PRODUCTES NETEJA LA DRAGONERA	1.000,00
		22199	ALTRES SUBMINISTRAMENTS LA DRAGONERA	2.000,00
		22300	SERVEIS TRANSPORT LA DRAGONERA	
		22502	TRIBUTS D'ENTITATS LOCALS LA DRAGONERA	570,00
		22699	ALTRES DESPESES LA DRAGONERA	1.500,00
		22706	ESTUDIS I TREBALLS TÈCNICS LA DRAGONERA	26.000,00
		22799	ALTRES PRESTACIONS SERVEIS LA DRAGONERA	40.000,00
2 Suma			102.490,00	
	6	62200	OBRES CENTRE INTERPRETACIÓ SA DRAGONERA	
		63200	OBRES REPOSICIÓ SA DRAGONERA	35.000,00
		63300	REPOSICIÓ MAQUINÀRIA INSTAL·LACIONS SA DRAGONERA	10.000,00
6 Suma			45.000,00	

PRESSUPOST TOTAL CAPITOLS II i VI 147.490,00

CAPITOL I REFERENCIA ANY 2016 159.559'00

TOTAL CONSELL DE MALLORCA (cap. I, II i VI) 307.049'00

DIRECCIO GENERAL DE ESPAIS NATURALS I BIODIVERSITAT. IBANAT

1 tècnic forestal, incendis, biodiversitat: 39.747,86€	
Dedicació del 50% a Dragonera:	19873,93€
1 capatàs de brigada:	35.881,34€
2 treballadors forestals/biodiversitat: 30319,62€ C/U	60.639,24€
2 informadors fixes discontinus (6 mesos): 13911,18€ C/U	27.822,36
	Total: 144.216,87€