



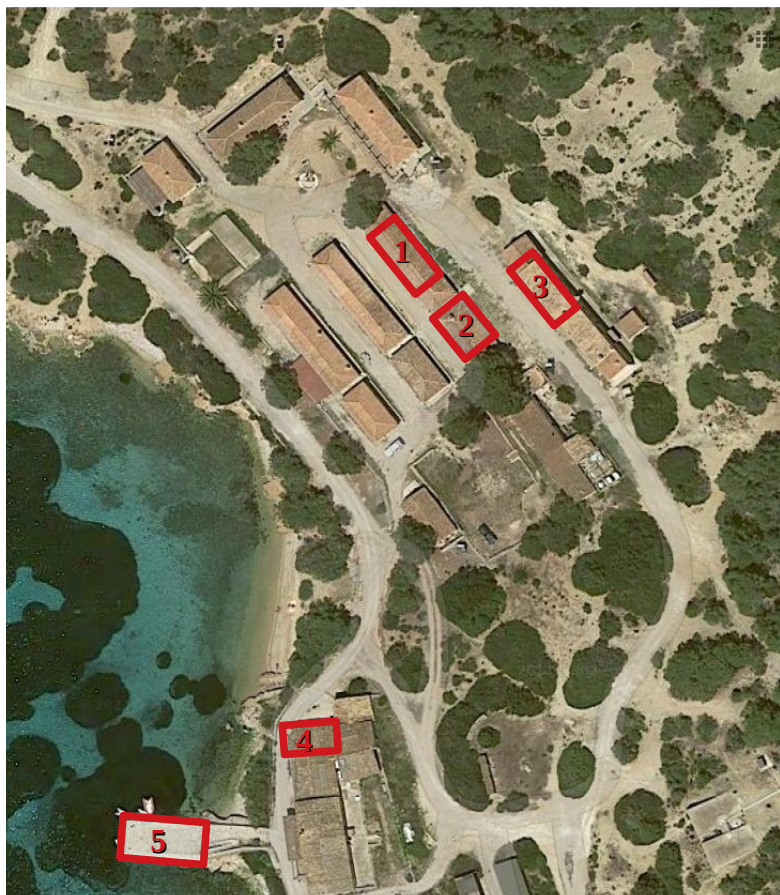
PROTOCOL D'ÚS DE LES INSTAL·LACIONS RESERVADES ALS EQUIPS D'INVESTIGACIÓ

Instal·lacions disponibles

Les habitacions assignades temporalment als equips d'investigadors durant l'any 2024 són les del pavelló 21 del campament (veure casella 1 al plànol), amb un total de 9 places disponibles. Són habitacions amb lliteres (3 places i 6 places) amb un bany per cada habitació. Les habitacions disposen de mantes i coixins, però els usuaris **han de dur la seva roba de llit** o sac de dormir.

La cuina (veure casella 2 al plànol) és compartida amb treballadors. Aquesta instal·lació disposa d'**una gelera assignada a personal investigador**, fogons de gas, forn i microones. En cas de necessitar-se més espai, es poden utilitzar les instal·lacions de la cuina militar (3) com a laboratori (amb senyal Wifi), i la sala polivalent (4) com a espai de càrrega per les botelles de busseig.

Amb la corresponent autorització del Parc, es podrà amarrar una embarcació neumàtica al moll de cas Pagès (veure casella 5 al plànol). **L'embarcació podrà pernoctar al moll sempre i quan estigui degudament identificada amb la lona d'investigadors que el Parc posa a disposició** (s'ha d'anar a cerca a l'oficina d'informació del Port, i retornar-la allà mateix abans de partir). En aquesta oficina també s'han de recollir les **armilles identificatives** d'investigadors que s'han d'usar mentre es fan treballs de recerca al parc.



Plànol del campament amb les instal·lacions reservades o compartides pels equips d'investigació.



Condicions generals

1. És responsabilitat dels equips d'investigació o d'altres autoritzats, el manteniment en bon estat d'aquestes instal·lacions, així com la seva **neteja**. S'haurà de ser especialment curós amb la neteja diària de la cuina compartida.
2. Els usuaris han de respectar l'entorn i col·laborar amb el compliment de les **bones pràctiques ambientals**: estalvi d'aigua corrent (no és potable), d'energia elèctrica i separació dels residus en els seus respectius contenidors (matèria orgànica, envasos, paper i cartró, vidre, oli, piles i altres). En aquest sentit, **està totalment prohibit llançar tovallolletes higièniques i/o tampons pel vàter**. També caldrà primar l'ús de **productes biodegradables** (rentaplats, xampús, gels).
3. S'ha d'evitar la generació de **renous**. L'horari de silenci és de les 22:00 h a les 8:00 h. En relació amb la càrrega de botelles amb generador, s'haurà de respectar l'horari de descans dels treballadors del Parc, així com dels usuaris que hi puguin haver al refugi. Per tant, s'hauran de carregar de 8:00h a 13:00h i/o de 16:00h a 20:00h.
4. A les habitacions no es poden guardar aliments ni consumir-los.
5. **No es pot fumar a les habitacions**, ni utilitzar espelmes ni altres elements amb flama.
6. El parc nacional de Cabrera no es responsabilitza dels diners ni dels objectes de valor dels usuaris.
7. No es permet deixar material científic o de qualsevol altre tipus a les dependències una vegada acabats els treballs d'investigació. La gelera i la conservadora han de quedar completament buides i netes i no es permet deixar cap tipus de menjar a les instal·lacions un cop finalitzada l'estada.

Les successives autoritzacions que s'hagin d'emetre a l'equip d'investigació quedaran condicionades pel compliment d'aquestes condicions generals.

Contacte

Per qualsevol dubte o comunicació d'incidències que es vulgui fer amb suficient temps, es poden adreçar a l'àrea de conservació del Parc a través del correu parcnacionaldecabrera@gmail.com o a través del telèfon de la secció de Conservació del PNMTA Cabrera: 608 79 07 52.

Per urgències o per qualsevol assumpte ordinari en relació amb l'ús de les instal·lacions, s'haurà de contactar directament amb el personal de manteniment de torn al Parc (preferentment amb els capatassos):

- Telèfon Jaume Tugores (capatàs en cap): 682 07 54 27
- Telèfon Maria Orts (capatàs en cap): 649 78 21 38

LA DIRECCIÓ DEL PARC NACIONAL MARÍTIM-TERRESTRE DE L'ARXIPÈLAG DE CABRERA