

# GUIA PER A LA REDACCIÓ DE PLANS MUNICIPALS DE PROTECCIÓ CIVIL



G CONSELLERIA  
O HISENDA  
I I ADMINISTRACIONS  
B PÚBLIQUES  
/ DIRECCIÓ GENERAL  
EMERGÈNCIES  
I INTERIOR



## ÍNDEX

- INTRODUCCIÓ
  - MARC LEGAL
  - CONTINGUT MÍNIM DELS PLANS TERRITORIALS SEGONS LA LEGISLACIÓ APLICABLE
1. DEFINICIÓ DE L'OBJECTIU I ABAST
  2. DESCRIPCIÓ DEL MEDI I ANÀLISIS DEL RISC
  3. ESTRUCTURA I ORGANITZACIÓ
  4. OPERATIVA
  5. CATÀLEG DE MITJANS I RECURSOS
  6. IMPLANTACIÓ I MANTENIMENT
  7. ANNEX. CATÀLEG DE RISCOS MUNICIPALS





## **GUIA PER A LA REDACCIÓ DE PLANS MUNICIPALS DE PROTECCIÓ CIVIL**

### **Introducció**

És innegable la creixent importància que la població dona a la protecció civil dins el seu territori. La societat s'ha tornat més exigent amb els poders públics i demana sentir-se segura i que es protegeixin els seus béns i el medi ambient.

El municipi és l'estructura de l'Administració més propera als ciutadans i el primer esglaó del sistema nacional de protecció civil. És, per tant, d'allà on els ciutadans esperen la resposta immediata quan es declara una emergència al territori.

Per aquests motius, es pretén que el consistori faci una reflexió sobre com vol tractar les emergències dins el seu territori, quines són les capacitats pròpies de resposta, en quin moment ha de demanar recolzament d'altres recursos de la Comunitat Autònoma i com s'han d'integrar els recursos municipals en un desplegament de recursos autonòmic.

### **Però què és un pla municipal i què pretén?**

El Pla d'emergències del Municipi (PEMU) ha de servir per identificar els riscos més significatius presents a tot el territori municipal, posar de manifest les capacitats i recursos de què es disposa i establir els mecanismes de mobilització d'aquests recursos, així com l'esquema de coordinació amb altres administracions públiques.

El PEMU constitueix un document de reflexió que permetrà ser conscient de les capacitats de les quals es disposa per abordar les emergències dintre l'àmbit municipal i suposarà el nexa d'unió amb l'Administració autonòmica quan el municipi vegi superada les seves capacitats.

Amb aquesta guia es pretén que els diferents PEMU tinguin una estructura semblat, uns continguts uniformes així com una practicitat que permeti la seva integració a la plataforma del SEIB112 i fent que constitueixin documents amb una aplicació pràctica evident.



## Marc legal

A continuació s'exposa la legislació en la qual es recullen principis inspiradors, obligacions dels poders públics i continguts mínims per a la redacció dels plans territorials de protecció civil quan l'àmbit és municipal.

## Normativa estatal

- Constitució espanyola (art. 15, 30.4, 103 i 149.1.29).
- Llei 7/1985, de 2 d'abril, reguladora de les bases del règim local (art. 25 i 26).
- Reial decret 407/1992, de 24 d'abril, pel qual s'aprova la Norma bàsica de protecció civil.
- Llei 27/2013, de 27 de desembre, de racionalització i sostenibilitat de l'Administració local (número 8 de l'article 1).
- Reial decret 893/2013, de 15 de novembre, per la qual s'aprova la Directriu bàsica de planificació protecció civil d'emergència per incendis forestal
- Llei 17/2015, de 9 de juliol, del Sistema Nacional de Protecció Civil.
- Reial decret 840/2015, de 21 de setembre, pel qual s'aproven mesures de control dels riscos inherents als accidents greus en els quals intervinguin substàncies perilloses.

## Normativa específica de la comunitat autònoma de les Illes Balears

- Llei 2/1998, de 13 de març, d'ordenació d'emergències a les Illes Balears.
- Decret 44/2003, de 2 de maig, d'aprovació del Reglament del cos de voluntaris de protecció civil.
- Decret 8/2004, de 23 de gener, pel qual es desenvolupen determinats aspectes de la Llei 2/1998, de 13 de març, d'ordenació de les emergències a les Illes Balears.
- Decret 39/2005, de 22 d'abril, pel qual s'aprova el Pla especial per fer front al risc sísmic.
- Decret 40/2005, de 22 d'abril, pel qual s'aprova el Pla especial per fer front al risc d'inundacions.

- Decret 41/2005, de 22 d'abril, pel qual s'aprova el Pla especial per fer front al risc d'incendis forestals.
- Decret 82/2005, de 22 de juliol, per qual s'aprova el Pla especial per fer front al risc per transport de mercaderies perilloses.
- Llei 3/2006, de 30 de març, de gestió d'emergències de les Illes Balears.
- Decret 106/2006, de 15 de desembre, mitjançant el qual s'aprova el Pla especial per fer front al risc de fenòmens meteorològics adversos.
- Decret 125/2007, de 5 d'octubre, per la qual es dicten normes sobre l'ús del foc i es regula l'exercici de determinades activitats susceptibles d'incrementar el risc d'incendis forestals.
- Decret 40/2014, de 29 d'agost, pel qual s'aprova el Pla Territorial de Protecció Civil de la comunitat autònoma de les Illes Balears.

## **CONTINGUT MÍNIM DELS PLANS TERRITORIALS SEGONS LA LEGISLACIÓ APLICABLE**

Segons la Llei 17/2015, són plans territorials els que s'elaboren per fer front als riscos d'emergència que es puguin presentar en el territori d'una entitat local.

El contingut mínim que han de tenir aquests plans territorials els trobem a distintes normes d'àmbit estatal i autonòmic:

1. Segons el que s'indica en l'article 25 de la Llei 3/2006, de 30 de març, de gestió d'emergències de les Illes Balears:
  - a) Característiques del territori.
  - b) L'anàlisi dels riscos presents.
  - c) Les actuacions per fer front als riscos existents: mesures de prevenció i actuacions en cas d'emergències.
  - d) La direcció del pla.
  - e) Els mitjans i recursos disponibles.
  - f) Les infraestructures operatives.
  - g) Els nivells d'aplicació del pla.

- h)* El procediment d'activació del pla.
- i)* Les mesures d'informació i protecció de la població.
- j)* Les mesures de rehabilitació dels serveis essencials.
- k)* El programa de simulacres.
- l)* La planificació per al manteniment, l'actualització i la revisió del pla.

2. Segons el que s'indica en el punt 4 del capítol II del Reial decret 407/1992:

- a)* Definició de l'objectiu i abast.
- b)* Determinació de la figura del director del pla per a cada fase de l'emergència.
- c)* Establiment d'un CECOPAL on es realitzarà la direcció i coordinació de les operacions, disposant d'un sistema que enllaci amb el CECOP de la Comunitat Autònoma.
- d)* Establiment de mecanismes i circumstàncies per a la declaració formal de l'aplicació d'un pla, concretament ha de fixar l'autoritat encarregada de l'activació i el moment i circumstàncies en les quals s'activarà.
- e)* Definició de les mesures de protecció de la població (control d'accessos, avisos a població, refugi o aïllament al domicili o altres llocs segurs, evacuació, assistència sanitària).
- f)* Definició de les mesures de protecció de béns (sobretot els d'interès cultural).
- g)* Definició de mesures i actuacions de socors a persones desaparegudes, sepultades, aïllades, ferides, contaminades o malaltes, que seran de recerca, rescat i salvament, primers auxilis, evacuació, classificació i control d'afectats per assistència sanitària i social, assistència sanitària primària, alberg d'emergència i abastiment.
- h)* Definició de les intervencions per combatre el succés catastròfic.
- i)* Definició de l'estructura operativa de resposta (en funció del tipus d'emergència).
- j)* Articulació dels plans dels diferents nivells.



- k) Previsió d'actuacions en emergència amb establiment de sistemes d'alerta precoç i criteris d'avaluació del succés i conseqüències en temps real.
- l) Indicació de les autoritats a les quals s'ha de notificar l'existència de successos que puguin produir danys a persones i béns.
- m) Establiment de fases i situacions en concordança amb els procediments d'actuació.
- n) Determinació de mitjans i recursos necessaris. Procediment de valoració de danys produïts en la catàstrofe.
- o) Determinació de mesures reparadores. Rehabilitació de serveis públics.
- p) Determinació de mecanismes per a la informació a la població afectada i públic en general.
- q) Implantació i manteniment del pla. Programa d'informació i capacitació, comprovacions periòdiques, exercicis i simulacres. Revisió i actualització del pla.
- r) Catàleg de recursos mobilitzables en cas d'emergència i inventari de RISC potencials, així com les directrius de funcionament dels serveis d'intervenció i criteris sobre mobilització de recursos.

Aquesta document planteja una guia per a la redacció dels PEMU que contemplin els continguts mínims establerts a la normativa esmentada, organitzada en sis documents. Com que els objectius que es persegueixen són facilitar la sistematització dels procediments i la integració de la informació a l'112, els documents han de ser molt visuals i esquemàtics, i han de donar més informació pràctica i menys descriptiva. Així, per exemple, es demana l'apartat d'operativitat amb diagrames de flux i la informació de la descripció del municipi i el catàleg de mitjans i recursos amb taules d'excel o similars. Per últim, la cartografia convé que sigui, en la mesura de les possibilitats, en format compatible amb sistemes d'informació geogràfica (ràster i/o vectorial).



## 1. DEFINICIÓ DE L'OBJECTIU I ABAST

Com ja s'ha indicat anteriorment el PEMU constituirà un document de reflexió de les capacitats pròpies i la necessitat d'establir un sistema organitzatiu per fer front a situacions de greu risc per a la vida de les persones i els béns. Caldrà, doncs, identificar de manera clara i concisa els principis rectors del document així com les funcions bàsiques que s'han de tenir en compte.

- En aquest capítol s'identificaran els principals riscos dels quals es tingui constància i que seran objecte del PEMU. Per això s'ha de prendre com a referència el llistat de riscos de l'annex 1 de la present guia.
- Es relacionaran els principis fonamentals que dirigiran el PEMU:
  - Promoció de la autoprotecció i participació ciutadana.
  - Foment de l'autoprotecció d'edificacions públiques i nuclis urbans.
  - Millora continuada dels serveis públics de titularitat municipal en matèria d'emergències.
  - Identificar la necessitat d'establir mecanismes de mobilització i estructures internes de coordinació.
  - Coordinació i integració amb els plans d'emergència autonòmics (Territorial i Especials).



## 2. DESCRIPCIÓ DEL MEDI I ANÀLISI DEL RISC

Quant a la descripció del medi, no es tracta tant de bolcar gran quantitat de dades geogràfiques, com d'aportar les dades que es considerin bàsiques i fonamentals per justificar l'anàlisi de risc escollit.

Com ja s'ha indicat al punt 1 anterior, l'annex 1 d'aquesta guia planteja els riscos que, com a mínim, es considera que hauria d'incloure el PEMU, i sense menyscar que, des de la pròpia corporació local, es consideri necessari ampliar l'anàlisi de risc en funció a les dades territorials aportades anteriorment.

En aquest document es pretén, al marge de la referència obligada a la cartografia de riscos ja aprovada pels diferents òrgans de l'Administració, incorporar el coneixement de les zones amb major risc conegudes per l'Ajuntament o fins i tot riscos particulars propis del municipi, sobretot a la zona urbana i els punts sensibles o crítics del municipi. No es demanen més estudis dels que ja coneix l'Ajuntament, però sí realitzar un esforç aglutinador i analític de tota la informació, cartogràfica i/o descriptiva, de les zones amb més afectació en cas d'emergència.

En aquest mateix sentit, a l'annex 1 d'aquesta guia s'indica quins municipis en els que s'aprecien zones de interface urbà-forestal precisen de pla d'autoprotecció, front al risc d'incendis forestals, aquest llistat s'ha de prendre com un mínim, de manera que els municipis que considerin necessari incorporar més terrenys urbans, fins i tot aquells que sense ser-ho presentin característiques similars a aquests sòls, al llistat de zones d'interface ho podran fer.

Referent a això, la Direcció General d'Emergències i Interior elaborarà una guia tècnica per a la redacció dels esmentats plans d'autoprotecció. Mentres tant s'han de tenir en compte les prescripcions contingudes al Reial decret 893/2013, i les contingudes al Decret 125/2007, i es plantejarà al punt 6 del PEMU les accions d'informació i sensibilització previstes per als veïns d'aquestes zones d'interfase.



Per a aquestes zones d'interface s'han d'identificar, per a cada nucli de població, les vies de comunicació per tal de tenir localitzats els punts d'evacuació possibles, les àrees que poden quedar aïllades, els punts de control d'accessos, els itineraris alternatius i els possibles llocs d'alberg de persones evacuades. És important fer un plànol específic per a urbanitzacions annexes a zones amb alt risc d'incendi forestal (zones ZAR).

Els plans d'autoprotecció front al risc d'incendis forestals es redactaran per a cada zona de interface, es remetran a la Comissió de Seguretat i Protecció per al seu coneixement i informe, i passaran a formar part del PEMU com annex d'aquest.

Cal remarcar que l'anàlisi de risc no es limita a les zones d'interface. El PEMU, com s'ha indicat anteriorment, ha de incorporar el coneixement del risc identificat a la cartografia oficial del GOIB per poder relacionar aquest risc amb les capacitats organitzatives del propi municipi i establir els mecanismes de coordinació amb els operatius, de conformitat amb les previsions contemplades al Pla Especial front al risc d'incendis Forestals en vigor.

Els municipis que tinguin radicades instal·lacions de les denominades SEVESO les identificaran i incorporaran a les cartografies els radis de les zones d'intervenció definides als plans d'emergència exterior aprovats per la Comunitat Autònoma. S'identificaran igualment els elements vulnerables afectats i es posaran en relació amb les conseqüències de les hipòtesis accidentals descrites al corresponent PEE.

Quant al risc d'inundacions, es pretén que l'ajuntament incorpori a les seves cartografies les àrees identificades com a d'alt risc o susceptible de ser inundada, tant al Pla de gestió de Riscos d'Inundació com a la cartografia del Sistema nacional de Cartografia de Zones Inundables. Aquesta identificació de zones inundables servirà per redactar els corresponents Plans d'Acció Local <sup>1</sup> que incorporarà com a mínim els apartats següents:

---

<sup>1</sup> Els PAL constituïran annexes al PEMU que desenvoluparan els riscos d'inundacions, festes populars i zones urbanístiques de macro-oci, de manera que es podran modificar i adequar constantment sense haver de modificar la resta del PEMU.

1. Identificació dels principals torrents de la conca.
2. Identificació de les edificacions, infraestructures i serveis bàsics que es troben a la plana inundable.
3. Avaluació del risc.
4. Mesures a implementar:
  - a) estructura dels equips municipals
  - b) operativa

Aquells municipis els quals el Pla Especial front al Risc Sísmic hagi identificat com "obligat a elaborar el Pla d'emergència sísmica" donaran compliment a aquest requisit elaborant un estudi en què s'identifiquin les edificacions de tipus A de les edificacions de tipus B segons la descripció d'aquestes tipologies que figura al pla especial per fer front al risc sísmic, i a l'apartat de operativa del PEMU especificaran un procediment de mobilització i vigilància específic per totes aquestes zones prèviament identificades.

Quant al risc de festes populars i zones urbanístiques de macro oci, i al menys aquestes, han de incorporar al PEMU un Pla d'Acció Local (PAL) específic que incorpori els següents apartats:

1. Descripció de les festes, i activitats que es desenvolupen
2. Capacitat prevista amb distinció de la capacitat de cada activitat.  
En el cas de zones urbanístiques de macro oci se espera que es descriguin igualment les activitats que tenen Plans d'Autoprotecció i si existeixen previsions d'engegar un pla d'inspeccions cap a aquestes activitats.
3. Avaluació del risc (ex.: ordre públic, agressions sexuals, moviments de masses, accidents, incendis, etc.)
4. Mesures a implementar:
  - a) Estructura dels equips intervinents (seguretat, sanitaris, logística).
  - b) Operativa



GOIB  
/

La utilització de focs artificials a les festes populars durant l'època de perill d'incendi ha de quedar restringida a zones allunyades de les àrees de risc d'incendi, i en tot cas el PAL de les festes populars recollirà adequadament el risc i les mesures que s'adopten per minimitzar els hipotètics efectes d'un accident degut a aquests focs artificials.



### 3. ESTRUCTURA I ORGANITZACIÓ

#### 3.1. ESTRUCTURA

En aquest document s'han de definir els possibles escenaris en una emergència i qui o quines persones assumeixen determinades responsabilitats.

La direcció del PEMU la ostentarà en tots els casos el batle o batlesa del municipi.

El gabinet d'informació serà responsable de la informació a la població conforme a les directrius del director del PEMU.

De cada una de les persones que ostenten una missió en els diferents esquemes organitzatius s'aportaran les dades en una taula "excel" conforme a la proposta següent:

Director del PEMU	Batle/essa	Nom:	Tel:
-------------------	------------	------	------

Gabinet d'informació	Càrrec	Nom:	Tel:
----------------------	--------	------	------

Comitè Assessor	Càrrec	Nom:	Tel:

Grup seguretat	Càrrec	Nom:	Tel:
----------------	--------	------	------

Grup logístic	Càrrec	Nom:	Tel:
---------------	--------	------	------

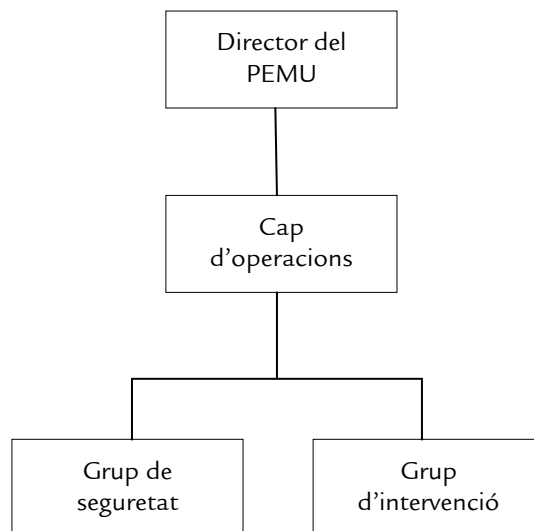
Grup d'intervenció	Càrrec	Nom:	Tel:
--------------------	--------	------	------

Resulta de vital importància que el PEMU incorpori de manera clara que la emergència pot esdevenir un fet que incrementi la seva intensitat i capacitat d'afectació, en conseqüència donarà lloc a diferents nivells d'emergència que seran el resultat d'incrementar les capacitats operatives de resposta. A cada nivell d'emergència, doncs, correspondrà un esquema organitzatiu diferent.

Per tant, es defineixen tres nivells d'emergència:

*Esquema organitzatiu: nivell 0*

Es declararà davant una emergència de petites dimensions que pot ser controlada amb els mitjans propis del municipi.



(Definir el càrrec de les persones que n'ostentaran és una tasca de cada un dels grups. S'ha d'incloure una fitxa annexa amb les dades de tots els intervinents a l'esquema indicant el grup al qual pertany, càrrec que ocupa, nom de la persona que ocupa el càrrec i telèfon de contacte 24h)

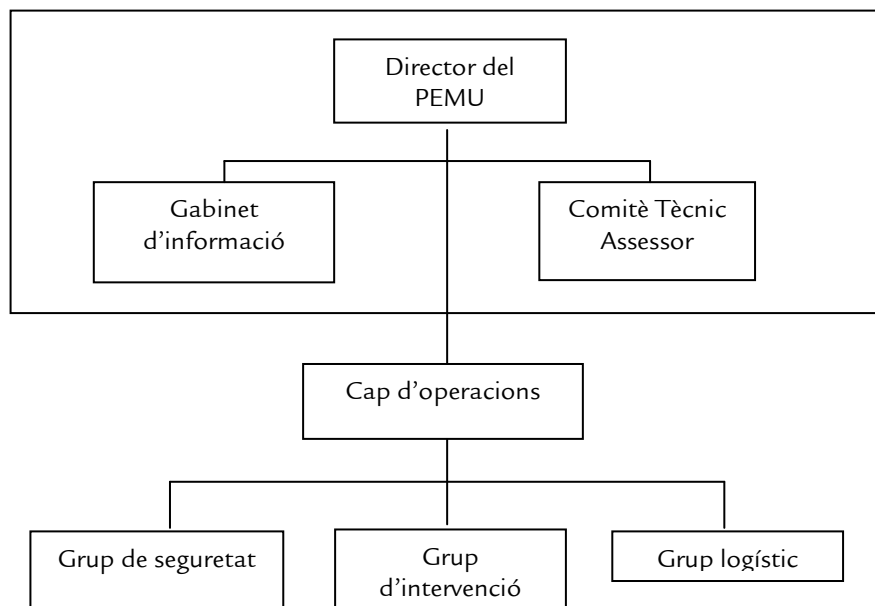


*Esquema organitzatiu: nivell 1*

Aquest nivell es declararà davant una emergència en què siguin necessaris altres mitjans no adscrits al municipi, els quals seran activats a petició del director del PEMU o persona en qui delegui a través de l'112. Aquest nivell podrà declarar-se sempre malgrat que la emergència pugi ser controlada amb mitjans propis quan es prevegi que aquesta pugi tenir una durada que requereixin previsions organitzatives.

La direcció del PEMU continua sent municipal i els mitjans que no siguin de titularitat municipal operaran seguint les instruccions del batle.

En aquest punt és de vital importància que es descrigui com s'efectua el canvi de nivell, qui proposa al director del Pla aquest canvi de nivell, per quins canals i com es comunica el canvi de nivell al SEIB112. La integració de tota la informació en un sistema compartit d'àmbit autonòmic garanteix una millor intervenció de tots els mitjans.

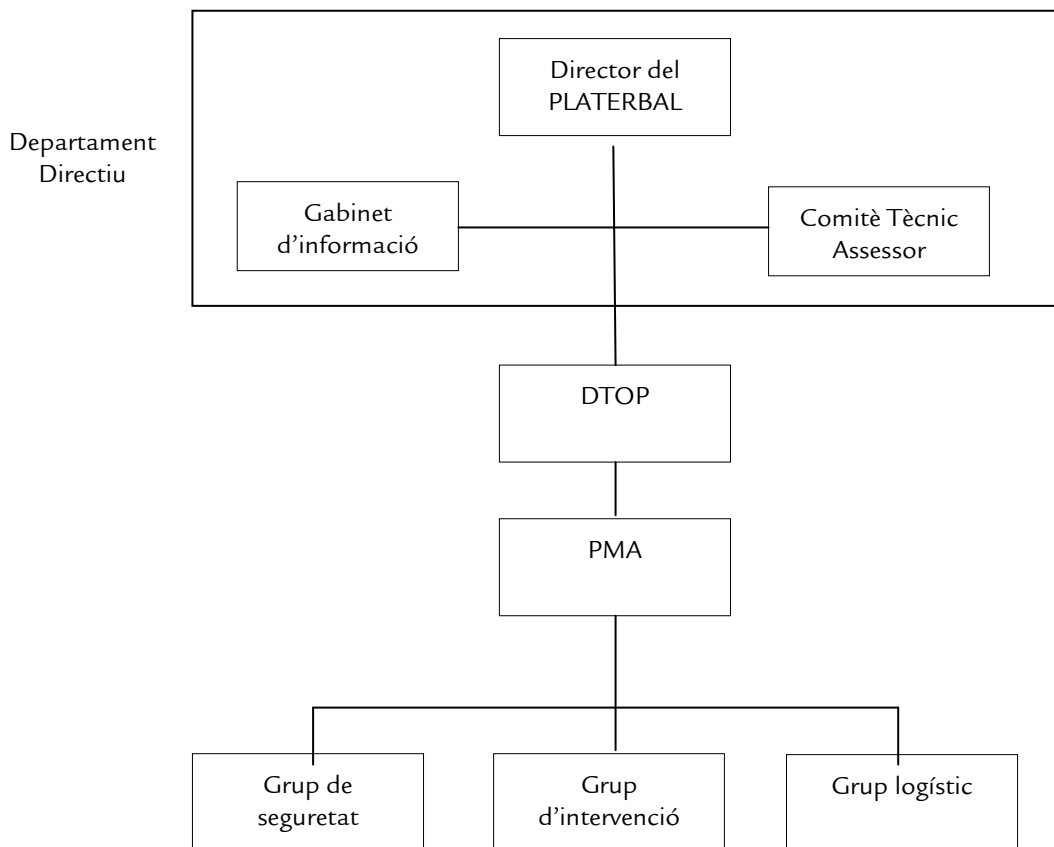


(Definir el càrrec de les persones que n'ostentaran és una tasca de cada un dels grups. S'ha d'incloure una fitxa annexa amb les dades de tots els intervinents a l'esquema indicant el grup al qual pertany, càrrec que ocupa, nom de la persona que ocupa el càrrec i telèfon de contacte 24h)

*Esquema organitzatiu: nivell 2*

Correspon a emergències que, per la seva naturalesa, gravetat i/o extensió de la zona, sobrepassen les possibilitats de resposta de l'Administració local i requereixen el desplaçament total del PLATERBAL.

Corresponen igualment a aquest nivell aquelles emergències que afecten a un nombre tal de municipis que fa necessària un gestió supramunicipal dels recursos que hi intervenen.



(Definir el càrrec de les persones que n'ostentaran és una tasca de cada un dels grups. S'ha d'incloure una fitxa annexa amb les dades de tots els intervinents a l'esquema indicant el grup al qual pertany, càrrec que ocupa, nom de la persona que ocupa el càrrec i telèfon de contacte 24h)

Una vegada que l'emergència superi la capacitat de resposta municipal, el director del PEMU, o el mateix Govern de les Illes Balears a través del director/a del PLATERBAL, i canalitzat a través del SEIB112, sol·licitarà l'activació del Nivell 2, en el qual la Direcció General d'Emergències i Interior assumirà la responsabilitat de gestionar l'emergència.

En aquest punt els mitjans dels que disposa l'ens local s'hauran d'integrar a la estructura organitzativa típica, així doncs, per a cada bloc dels organigrames proposats, el PEMU ha de definir quines persones o càrrecs conformen els grups, quines funcions tenen en cas d'emergència i de quina manera se'ls pot localitzar (central de la corporació local, mòbil, etc.). És preferible nomenar titular i substitut en cas que l'ajuntament tingui recursos suficients.

En el cas del nivell 2 d'emergència, quan es desplega tota l'estructura del PLATERBAL, és important establir de quina manera es "reubicaran" els càrrecs municipals dins l'organigrama complet.

### 3.2. FUNCIONS

La *direcció* del PEMU correspon al batle del municipi o persona en qui delegui. Són funcions del director Pla:

- L'activació i desactivació del Pla.
- La direcció de les actuacions en l'àmbit local i del departament directiu (gabinet d'informació i comitè tècnic assessor), també anomenat CECOPAL.
- Designar un representant del municipi per a la integració al CECOP, quan s'activi el PLATERBAL.

- Designar un cap d'operacions en l'àmbit local que, en cas d'activació del PLATERBAL, s'integrarà al lloc de comandament avançat sota les ordres del DTOP.
- Analitzar i valorar la situació, així com determinar els elements vulnerables.
- Coordinar les actuacions d'avís a la població i de protecció com evacuació, confinament i acollida.
- Assegurar el manteniment i l'operativitat del Pla.

Són funcions del *cap d'operacions*, entre d'altres:

- Assessorar el director del PEMU.
- Coordinar les actuacions dels grups locals.

El *Comitè Tècnic Assessor* (definir qui el conforma i els titulars/substituts) és l'òrgan encarregat d'assessorar al director una vegada analitzada i valorada la situació de l'emergència. Ha d'aportar tota la informació al director del Pla per a la correcta presa de decisions.

El *Gabinet d'Informació* (definir qui el conforma i els titulars/substituts) ha de ser l'òrgan o persona encarregada de coordinar i preparar la informació a la població del municipi sobre l'emergència. En cas que sigui necessari també podrà atendre als mitjans de comunicació per donar la informació relativa a l'emergència. Ha de dur control de la informació que s'ha subministrat, tant als mitjans com a la població. La informació sobre l'emergència serà compartida amb l'112 en tot moment i el gabinet municipal haurà d'estar en contacte amb el departament de comunicació del SEIB 112 per tal de coordinar les tasques necessàries.

En el moment en què s'arribi a nivell 2 el gabinet d'informació serà únic i quedarà decidit i definit pel director/a del PLATERBAL.

Les funcions de cada *grup operatiu* seran definides al PEMU en funció de les tasques que els seus membres desenvolupin de manera ordinària i que exerciran sota el comandament del cap del grup. Com a exemple es

relacionen les següents funcions que no pretenen ser excloents d'altres possibles.

#### Funcions del grup local d'intervenció:

- Efectuar el rescat i salvament de persones.
- Reconèixer i avaluar els riscos.
- Assessorar el cap d'operacions de l'evolució de la situació en temps real.
- Coordinar les seves actuacions amb les d'altres grups.
- Col·laborar per adoptar mesures de protecció de la població.

#### Funcions del grup local de seguretat:

- Garantir el control d'accessos i la vigilància viària de les zones afectades.
- Garantir el control del trànsit d'accés dels components dels grups operatius a la zona d'emergència. Senyalitzar i guiar els actuants al PMA i/o a la zona sanitària.
- Avisar i informar a la població afectada i comunicar les mesures que hagin d'adoptar. Executar les mesures de protecció sobre els elements vulnerables (evacuació i/o allunyament), segons les indicacions del director del Pla.
- Efectuar la relació de persones afectades.
- Coordinar-se amb altres grups operatius.
- Col·laborar amb les forces i cossos de seguretat de l'Estat per garantir la seguretat ciutadana a la zona de risc.

#### Funcions del grup local logístic:

- Gestionar els recursos i mitjans municipals per posar-los a disposició dels grups operatius. Subministrar material lleuger i pesant de treball i transport.
- Gestió dels serveis bàsics municipals. Organitzar les accions i treballs per restablir els serveis bàsics afectats.

- Donar suport al proveïment de queviures per al personal dels grups intervinents a l'emergència i de combustible per als vehicles i màquines.
- Preparar els llocs d'acollida en cas d'evacuació. Gestionar l'acollida: allotjament, provisió d'aliments, control, serveis socials, etc.
- Gestionar la recepció, avituallament i control del voluntariat.
- Determinar les àrees de recepció de vehicles, materials i personal.

El PMA s'ubicarà on decideixi el cap del grup local d'intervenció. Les seves funcions són, entre d'altres:

- Exercir la coordinació *in situ* de les feines dels diferents grups operatius en un dels escenaris de l'emergència.
- Coordinar-se amb els diferents centres de control.
- Assessorar a la direcció i al departament directiu sobre la conveniència de decretar la fi de l'emergència o els canvis de nivell.

#### 4. OPERATIVA

Aquest document es desenvoluparà mitjançant *diagrames de flux* dels diferents procediments d'actuació que es seguiran en funció dels nivells d'emergència definits al document d'estructura i organització.

Per a cada un dels riscos definits a l'annex 1 d'aquesta guia es desenvoluparan el diagrames de flux corresponents. Aquests diagrames, juntament amb la *descripció del risc i l'estructura i organització* constituïran el PAL per a cada risc específic.

Quant a les comunicacions en emergència, s'ha de recordar que totes les comunicacions d'emergències es realitzaran a través de l'112 i el document ha de respondre com a mínim a preguntes com, qui exerceix com a centre de recepció d'alarmes per part de l'Ajuntament? Quin horari (diari, setmanal i anual) té aquesta central? Qui i com ha de sol·licitar que es passi a un nivell d'emergència superior per què es considera que les capacitats municipals estan excedides? Qui ha de rebre en tot moment la informació rellevant que arriba a l'112 sobre el municipi?

Són funcions del centre de recepció d'alarmes, entre d'altres:

- Rebre la notificació de l'alarma i transmetre-la.
- Valorar la importància de l'alarma, segons els procediments del municipi.
- Notificar qualsevol alarma o informació a l'112.
- Informar-se sobre la marxa de l'emergència.
- Posar en marxa els avisos d'activació del PEMU.

Es posarà especial atenció en el cas d'una emergència de nivell 2 del PEMU que ha de quedar integrada amb el PLATERBAL. Això vol dir que s'ha d'establir com es repartiran i on s'ubicaran els càrrecs de l'organigrama municipal dins l'organigrama definit al PLATERBAL.

S'ha de tenir en compte quins seran els sistemes i procediments d'avís a la població en cas que el municipi compti amb diferents nuclis de població.



## 5. CATÀLEG DE MITJANS I RECURSOS

El catàleg de mitjans i recursos és una base de dades en la qual es reuneix tota la informació possible dels materials i el personal mobilitzables en una situació d'emergència. D'aquesta forma, es pot conèixer de forma ràpida i precisa, amb quins mitjans i recursos compta el municipi per resoldre la situació, on estan ubicats i a qui s'ha de dirigir per activar-los. També és convenient especificar en la base de dades la dependència orgànica dels mitjans i recursos, les unitats disponibles i els mitjans de connexió.

Aquest document ha de ser un instrument flexible i fàcilment actualitzable, que pugui ser utilitzat en qualsevol moment, per la qual cosa és necessari establir-ne els mecanismes corresponents per a la revisió i actualització periòdica.

La DGEI posarà a l'abast dels ajuntaments una aplicació informàtica que permeti actualitzar la informació dels recursos municipals dels quals disposa i així mantenir-la actualitzada i centralitzada en una base de dades dels mitjans i recursos dels diferents municipis. En tot cas, es prendran com a model les referències del Catàleg Nacional de mitjans i recursos que són les de la llista següent:

### 1. MITJANS HUMANS

#### 1.1. Personal tècnic

##### 1.1.1. Especialistes en protecció civil

##### 1.1.2. Especialistes en riscos naturals

###### 1.1.2.1. Especialistes en hidrologia

###### 1.1.2.2. Especialistes en sismologia

###### 1.1.2.3. Especialistes en incendis forestals

###### 1.1.2.4. Especialistes en vulcanologia

###### 1.1.2.5. Especialistes en moviments de vessament



### 1.1.3. Especialistes en riscos tecnològics

1.1.3.1. Especialistes en protecció radiològica

1.1.3.2. Especialistes en substàncies químiques perilloses

### 1.1.4. Especialistes tècnics. Altres

1.1.4.1. Especialistes en meteorologia

1.1.4.2. Especialistes en comunicacions

1.1.4.3. Especialistes en informàtica

1.1.4.4. Especialistes en inspecció de construccions

1.1.4.4.1. Especialistes en inspecció d'edificacions

1.1.4.4.2. Especialistes en inspecció de grans obres d'infraestructura

1.1.4.5. Especialistes en explosius i explosions controlades

1.1.4.6. Especialistes en assistència psicosocial

1.1.4.6.1. Psicòlegs

1.1.4.6.2. Assistents socials

1.1.4.7. Traductors

1.1.4.8. Personal sanitari

1.1.4.8.1. A.T.S.

1.1.4.8.2. Farmacèutics

1.1.4.8.3. Mèdics

1.1.4.8.3.1. Metges intensivistes

1.1.4.8.3.2. Metges forenses

1.1.4.8.4. Biòlegs

1.1.4.8.4.1. Especialistes en microbiologia

1.1.4.8.4.2. Especialistes en bioquímica

1.1.4.8.5. Veterinaris

## 1.2. Grups operatius d'intervenció

### 1.2.1. Bombers

Carrer de Francesc Salvà i Pizà, s/n (es Pinaret)

07141 Es Pont d'Inca (Marratxí)

Tel. 971 17 77 00

[dgiej.caib.es](http://dgiej.caib.es)



G  
O  
I  
B

- 1.2.2. Grups d'intervenció química i radiològica
  - 1.2.2.1. Grups d'intervenció en protecció nuclear
  - 1.2.2.2. Grups d'intervenció en protecció química
  - 1.2.2.3. Grups d'intervenció en focs petroquímics
  - 1.2.2.4. Grups d'intervenció en mercaderies perilloses
  
- 1.2.3. Grups de intervenció en recerca, rescat i salvament
  - 1.2.3.1. Grups d'intervenció en muntanya
  - 1.2.3.2. Grups d'intervenció en espeleosocors
  - 1.2.3.3. Grups d'intervenció subaquàtics
  - 1.2.3.4. Grups d'intervenció en salvament marítim
  - 1.2.3.5. Unitats de cans ensinistrats en recerca de persones
  - 1.2.3.6. Grups d'intervenció en recerca de persones sepultades
  
- 1.2.4. Grups d'intervenció en incendis forestals
  
- 1.2.5. Grups de reconeixement aeri
  
- 1.2.6. Grups de manteniment de xarxes viàries
  
- 1.3. Grups d'ordre i seguretat
  - 1.3.1. Guàrdia Civil
  
  - 1.3.2. Cos Nacional de Policia
  
  - 1.3.3. Policia Autònoma
  
  - 1.3.4. Policia Local
  
  - 1.3.5. Grups de seguretat privada



GOIB

#### 1.4. Grups de suport

1.4.1. Agrupacions de voluntaris de Protecció Civil

1.4.2. Bombers voluntaris

1.4.3. Socorristes

1.4.4. Radioaficionats

1.4.5. Creu Vermella



## 2. MITJANS MATERIALS

### 2.1. Mitjans aeris

#### 2.1.1. Helicòpters

2.1.1.1. Helicòpters de salvament i rescat

2.1.1.2. Helicòpters d'avisos a la població

2.1.1.3. Helicòpters d'extinció

2.1.1.3.1. Helicòpters d'extinció bombarders de càrrega ventral de 1.300 a 4.000 litres

2.1.1.3.2. Helicòpters d'extinció bombarders de càrrega ventral de més de 4.000 litres

2.1.1.3.3. Helicòpters d'extinció amb helibalde de 1.500 a 2.500 litres

2.1.1.3.4. Helicòpters d'extinció amb helibalde de més de 2.500 litres

2.1.1.4. Helicòpters de reconeixement

2.1.1.5. Helicòpters de transport

2.1.1.6. Helicòpters de transport sanitari

2.1.1.6.1. Helicòpters medicalitzats

2.1.1.6.2. Helicòpters medicalitzats

#### 2.1.2. Avions

2.1.2.1. Avions d'extinció

2.1.2.1.1. Avions d'extinció amfibis fins a 5.000 litres

2.1.2.1.2. Avions d'extinció amfibis de més de 5.000 litres

2.1.2.1.3. Avions d'extinció de càrrega en terra de menys de 2.000 litres

2.1.2.1.4. Avions d'extinció de càrrega en terra de 2.000 a 4.000 litres

2.1.2.1.5. Avions d'extinció de càrrega en terra de 4.001 a 12.000 litres



GOIB

2.1.2.1.6. Avions d'extinció de càrrega en terra de més de 12.000 litres

2.1.2.2. Avions de reconeixement

2.1.2.3. Avions de transport

2.1.2.4. Avions de transport sanitari

2.1.2.4.1. Avions medicalitzats

2.1.2.4.2. Avions medicalitzables

## 2.2. Maquinària i elements d'obres públiques

### 2.2.1. Grues

2.2.1.1. Grues sobre rodes fins a 10 T.

2.2.1.2. Grues sobre rodes més de 10 T.

2.2.1.3. Grues sobre cadenes fins a 10 T.

2.2.1.4. Grues sobre cadenes més de 10 T.

2.2.1.5. Grues autopropulsades

### 2.2.2. Tractors d'obres públiques

2.2.2.1. Tractors sobre rodes

2.2.2.2. Tractors sobre cadenes

### 2.2.3. Pales carregadores, excavadores i retroexcavadores

2.2.3.1. Pales carregadores fins a 100 CV

2.2.3.2. Pales carregadors més de 100 CV

2.2.3.3. Excavadores sobre rodes fins a 100 CV

2.2.3.4. Excavadores sobre rodes més de 100 CV

2.2.3.5. Excavadores sobre cadenes fins a 100 CV

2.2.3.6. Excavadores sobre cadenes més de 100 CV

2.2.3.7. Retroexcavadores

### 2.2.4. Motonivelladores

Carrer de Francesc Salvà i Pizà, s/n (es Pinaret)

07141 Es Pont d'Inca (Marratxí)

Tel. 971 17 77 00

[dgiej.caib.es](http://dgiej.caib.es)



GOIB

## 2.2.5. Material auxiliar d'obres públiques

- 2.2.5.1. Formigoneres sobre camió
- 2.2.5.2. Carretons elevadors
- 2.2.5.3. Cintes transportadores
- 2.2.5.4. Bolquets
- 2.2.5.5. Electroventiladors
- 2.2.5.6. Compressors
- 2.2.5.7. Martells neumàtics sobre vehicles
- 2.2.5.8. Contenidors banyera per a runes

## 2.2.6. Equips llevaneu

- 2.2.6.1. Màquines llevaneu d'empenta
- 2.2.6.2. Màquines llevaneu dinàmiques
- 2.2.6.3. Falques llevaneu acoblables a camions i tractors
- 2.2.6.4. Vehicles estenedors de fundents

## 2.2.7. Ponts metàl·lics desmuntables

## 2.2.8. Camions d'obres públiques

- 2.2.8.1. Camions gòndola
- 2.2.8.2. Camions banyera
- 2.2.8.3. Dúmpers fora de carretera

## 2.3. Mitjans materials. Altres

### 2.3.1. Material d'extinció, rescat i salvament

#### 2.3.1.1. Material d'extinció

##### 2.3.1.1.1. Autobombes

- 2.3.1.1.1.1. Autobombes urbanes lleugeres
- 2.3.1.1.1.2. Autobombes rurals lleugeres
- 2.3.1.1.1.3. Autobombes forestals lleugeres

Carrer de Francesc Salvà i Pizà, s/n (es Pinaret)

07141 Es Pont d'Inca (Marratxí)

Tel. 971 17 77 00

[dgiej.caib.es](http://dgiej.caib.es)

- 2.3.1.1.1.4. Autobombes urbanes pesades
- 2.3.1.1.1.5. Autobombes rurals pesades
- 2.3.1.1.1.6. Autobombes forestals pesades
- 2.3.1.1.1.7. Autobombes d'abastament
- 2.3.1.1.2. Embarcacions d'extinció
- 2.3.1.1.3. Material per establir línies d'aigua
  - 2.3.1.1.3.1. Remolcs motobomba
- 2.3.1.1.4. Material per establir línies d'escuma
  - 2.3.1.1.4.1. Proporcionadors d'escuma
  - 2.3.1.1.4.2. Generadors d'escuma
- 2.3.1.1.5. Material portàtil d'extinció
  - 2.3.1.1.5.1. Extintors manuals
  - 2.3.1.1.5.2. Extintors d'explosió
- 2.3.1.1.6. Agents extintors
  - 2.3.1.1.6.1. Escumògens
  - 2.3.1.1.6.2. Retardants
- 2.3.1.2. Material de rescat i salvament
  - 2.3.1.2.1. Elements de detecció
    - 2.3.1.2.1.1. Detectores geofònics
    - 2.3.1.2.1.2. Detectores de visió endoscòpica
    - 2.3.1.2.1.3. Detectores de infrarojos
  - 2.3.1.2.2. Equips hidràulics de rescat
    - 2.3.1.2.2.1. Separadors hidràulics
      - 2.3.1.2.2.1.1. Separadors hidràulics de gran potència
    - 2.3.1.2.2.2. Cisalles hidràuliques
      - 2.3.1.2.2.2.1. Cisalles hidràuliques de gran potència
    - 2.3.1.2.2.3. Gats hidràulics
      - 2.3.1.2.2.3.1. Gats hidràulics de gran potència
  - 2.3.1.2.3. Equips neumàtics de rescat

- 2.3.1.2.3.1. Coixins neumàtics d'alta pressió
  - 2.3.1.2.3.1.1. Coixins neumàtics d'alta pressió i alta capacitat
  - 2.3.1.2.3.2. Coixins neumàtics de baixa pressió
- 2.3.1.2.4. Material de tracció
- 2.3.1.2.5. Torpedes submarins
- 2.3.1.2.6. Vehícles de salvament
  - 2.3.1.2.6.1. Vehícles d'equip aquàtic
  - 2.3.1.2.6.2. Vehícles d'escalada i espeleologia
- 2.3.1.2.7. Embarcacions de salvament
- 2.3.1.2.8. Remolcs d'embarcacions de salvament
- 2.3.1.3. Material par a extracció d'aigua
  - 2.3.1.3.1. Motobombes
  - 2.3.1.3.2. Electrobombes
  - 2.3.1.3.3. Turbobombes
  - 2.3.1.3.4. Hidro-ejectors
- 2.3.1.4. Material de suport a extinció, rescat i salvament
  - 2.3.1.4.1. Vehícles especials de suport a extinció, rescat i salvament
    - 2.3.1.4.1.1. Autoescales i auto abraçades
      - 2.3.1.4.1.1.1. Autoescales
      - 2.3.1.4.1.1.2. Auto abraçades extensibles
      - 2.3.1.4.1.1.3. Auto abraçades articulades
    - 2.3.1.4.1.2. Vehícles d'estintolament i apuntaments
    - 2.3.1.4.1.3. Vehícles reserva d'aire
    - 2.3.1.4.1.4. Vehícles d'assistència en accidents químics
    - 2.3.1.4.1.5. Vehícles de meteorologia i transmissions





GOIB

#### 2.3.1.4.2. Extractors de fums industrials

### 2.3.2. Mitjans de transport de persones i mercaderies

#### 2.3.2.1. Autocars

#### 2.3.2.2. Furgonetes

#### 2.3.2.3. Camions

##### 2.3.2.3.1. Camions frigorífics

##### 2.3.2.3.2. Camions cisterna

###### 2.3.2.3.2.1. Camions cisterna per aigua potable

###### 2.3.2.3.2.2. Camions cisterna per aigua no potable

##### 2.3.2.3.3. Camions plataforma de 12 m. amb grua

#### 2.3.2.4. Vehicls funeraris

#### 2.3.2.5. Trens

#### 2.3.2.6. Tractors de transport sobre neu

#### 2.3.2.7. Embarcacions i vehicls amfibis

##### 2.3.2.7.1. Vaixells aljubs

##### 2.3.2.7.2. Vaixells transbordadors

##### 2.3.2.7.3. Embarcacions de casc pla

##### 2.3.2.7.4. Vehicls amfibis

##### 2.3.2.7.5. Embarcacions ràpides de passatgers

#### 2.3.2.8. Contenedors per transport de mercaderies

### 2.3.3. Mitjans de alberg i proveïment

#### 2.3.3.1. Material d'allotjament

##### 2.3.3.1.1. Conjunts Bàsics d'Allotjament

##### 2.3.3.1.2. Cases prefabricades

##### 2.3.3.1.3. Caravanes

##### 2.3.3.1.4. Tendes de campanya

#### 2.3.3.2. Material de descans

##### 2.3.3.2.1. Llits

##### 2.3.3.2.2. Matalassos

##### 2.3.3.2.3. Matalassets

2.3.3.2.4. Sacs de dormir

2.3.3.2.5. Llençols

2.3.3.2.6. Mantes

2.3.3.3. Vestimenta i calçat

2.3.3.3.1. Roba

2.3.3.3.2. Calçat

2.3.3.4. Articles de tocador

2.3.3.5. Aliments

2.3.3.5.1. Aigua potable embotellada o envasada

2.3.3.5.2. Aliments infantils

2.3.3.5.3. Aliments peribles

2.3.3.5.4. Aliment imperibles congelats

2.3.3.5.5. Aliments imperibles no congelats

2.3.3.5.6. Racions de campanya

2.3.3.5.7. Aliments per a bestiar

2.3.3.6. Dotació complementària d'alberg i proveïment

2.3.3.6.1. Parament

2.3.3.6.2. Cuina de campanya

2.3.3.6.3. Panificadores de campanya

2.3.3.6.4. Contenidors d' escombraries de gran capacitat

2.3.3.6.5. Depòsits plegables

2.3.3.6.6. Lavabos de campanya i depòsits cecs

2.3.3.6.7. Material para tractament d'aigües

2.3.3.6.7.1. Depuradores

2.3.3.6.7.2. Potabilitzadores

2.3.3.6.7.3. Pastilles i líquids potabilitzadores

2.3.3.6.7.4. Filtres d'aigua

2.3.4. Mitjans sanitaris: material i transport

2.3.4.1. Hospitals de campanya

2.3.4.2. Antenes de classificació

2.3.4.3. Quiròfans mòbils



- 2.3.4.4. Càmeres hiperbàriques
- 2.3.4.5. Vaixell hospital
- 2.3.4.6. Mitjans sanitaris per a transport de persones
  - 2.3.4.6.1. Ambulàncies no assistencials
  - 2.3.4.6.2. Ambulàncies assistencials
- 2.3.4.7. Material auxiliar sanitari
  - 2.3.4.7.1. Ressuscitadors
  - 2.3.4.7.2. Lliteres
    - 2.3.4.7.2.1. Matalassos immobilitzadors de buit
    - 2.3.4.7.2.2. Lliteres de campanya
  - 2.3.4.7.3. Bactericides i desinfectants
    - 2.3.4.7.3.1. Desinfectants. Lleixiu
    - 2.3.4.7.3.2. Desinfectants. Calç
  - 2.3.4.7.4. Fàrmacs
    - 2.3.4.7.4.1. Pastilles de iodur potàssic
  - 2.3.4.7.5. Vacunes i antídots
  - 2.3.4.7.6. Sacs de morts
  - 2.3.4.7.7. Taüts
- 2.3.5. Material de protecció personal i anticontaminació
  - 2.3.5.1. Vestuari de protecció
    - 2.3.5.1.1. Vestuari ignífug. Aproximació foc
    - 2.3.5.1.2. Vestuari ignífug. Penetració foc
    - 2.3.5.1.3. Vestuari antiàcids
    - 2.3.5.1.4. Vestuari de protecció radiològica
    - 2.3.5.1.5. Vestits subaquàtics
    - 2.3.5.1.6. Mantes metàl·liques
  - 2.3.5.2. Màscares i filtres
  - 2.3.5.3. Material de medicació de radiació i contaminació
    - 2.3.5.3.1. Dosímetres
    - 2.3.5.3.2. Radiòmetres
    - 2.3.5.3.3. Mesuradors de contaminació superficial



GOIB

- 2.3.5.3.4. Detectors de gasos
- 2.3.5.3.5. Analitzadors de gasos
- 2.3.5.4. Material de descontaminació
  - 2.3.5.4.1. Aspiradors
  - 2.3.5.4.2. Renovadors
  - 2.3.5.4.3. Barreres
  - 2.3.5.4.4. Skimmer
  - 2.3.5.4.5. Depòsits per agents contaminants
  - 2.3.5.4.6. Productes dispersants
- 2.3.5.5. Embarcacions de descontaminació

## 2.3.6. Mitjans auxiliars

- 2.3.6.1. Maquinària i eines
  - 2.3.6.1.1. Oxitall
  - 2.3.6.1.2. Llances tèrmiques
  - 2.3.6.1.3. Obturadors neumàtics
  - 2.3.6.1.4. Material de bastida
  - 2.3.6.1.5. Carrils de lliscament
  - 2.3.6.1.6. Material de bombament
    - 2.3.6.1.6.1. Bombes universals
    - 2.3.6.1.6.2. Bombes d'àcids
    - 2.3.6.1.6.3. Bombes antideflagrants
    - 2.3.6.1.6.4. Bombes líquids inflamables
    - 2.3.6.1.6.5. Bombes de succions
  - 2.3.6.1.7. Material de ferreteria
- 2.3.6.2. Material d'energia i il·luminació
  - 2.3.6.2.1. Grups electrògens
    - 2.3.6.2.1.1. Grups electrògens transportables fins 5 Kva
    - 2.3.6.2.1.2. Grups electrògens transportables de 5 a 50 Kva



GOIB

- 2.3.6.2.1.3. Grups electrògens transportables de més de 50 Kva
- 2.3.6.2.1.4. Grups electrògens sobre vehicle de més de 50 Kva
- 2.3.6.2.2. Piles de liti de 3,6 V
- 2.3.6.2.3. Projectors d' il·luminació autònoms
- 2.3.6.2.4. Grups calefactores industrials
- 2.3.6.3. Material de senyalització i avisos
  - 2.3.6.3.1. Megafonia mòbil
  - 2.3.6.3.2. Material lluminós de senyalització
  - 2.3.6.3.3. Material de senyalització no lluminós
- 2.3.6.4. Material químic
  - 2.3.6.4.1. Explosius
  - 2.3.6.4.2. Antiplagues
    - 2.3.6.4.2.1. Insecticides
    - 2.3.6.4.2.2. Herbicides
    - 2.3.6.4.2.3. Fungicides
    - 2.3.6.4.2.4. Raticides
  - 2.3.6.4.3. Inertizants
    - 2.3.6.4.3.1. Argó
    - 2.3.6.4.3.2. Nitrogen
  - 2.3.6.4.4. Sal comú
  - 2.3.6.4.5. Productes químics. Altres
    - 2.3.6.4.5.1. Oxigen industrial
    - 2.3.6.4.5.2. Hipoclorit càlcic
    - 2.3.6.4.5.3. Percloroetilen
- 2.3.6.5. Combustibles
  - 2.3.6.5.1. Gasolina
  - 2.3.6.5.2. Gasoil
  - 2.3.6.5.3. Butà
  - 2.3.6.5.4. Propà
  - 2.3.6.5.5. Querosè d'aviació

2.3.6.5.6. Gasolina d'aviació

2.3.6.5.7. Acetilen

2.3.6.6. Material de construcció i obres públiques

2.3.6.6.1. Àrids

2.3.6.6.2. Aglomerants

2.3.6.6.3. Formigó

2.3.6.6.4. Asfalt

2.3.6.7. Material de comunicacions

2.3.6.7.1. Vehícles de comunicacions d' emergència

2.3.6.7.2. Sistemes de restabliment de telefonia

2.3.6.7.3. Repetidors transportables sintetitzats de VHF

2.3.6.7.4. Repetidors transportables sintetitzats de UHF

2.3.6.7.5. Equips transportables de comunicació via satèl·lit

2.3.6.7.6. Transceptors sintetitzats de VHF portàtils

2.3.6.7.7. Transceptors sintetitzats de UHF portàtils

2.3.6.8. Altres mitjans auxiliars

2.3.6.8.1. Equips G.P.S. (sistema de posicionament per Satèl·lite)

2.3.6.8.2. Estacions meteorològiques mòbils



GOIB

### 3. RECURSOS

#### 3.1 Recurs d'infraestructura de transport

3.1.1. Xarxa de carreteres i camins

3.1.2. Xarxa ferroviària

3.1.3. Aeroports

3.1.4. Aeròdroms

3.1.5. Helicòpters helisuperfícies

3.1.5.1. Heliports

3.1.5.2. Helisuperfícies

3.1.6. Ports marítims

3.1.6.1. Ports marítims comercials

3.1.6.2. Ports marítims pesquers

3.1.6.3. Ports marítims esportius

3.1.7. Estacions de autobusos

#### 3.2. Serveis bàsics

3.2.1. Xarxa elèctrica

3.2.2. Xarxa subministrament de gas

3.2.3. Xarxa d'aprovisionament d' aigua potable

3.2.4. Xarxa de clavegueram

Carrer de Francesc Salvà i Pizà, s/n (es Pinaret)

07141 Es Pont d'Inca (Marratxí)

Tel. 971 17 77 00

[dgiej.caib.es](http://dgiej.caib.es)

3.2.5. Xarxa telefònica

3.2.6. Oleoductes

3.2.7. Gasoductes

### 3.3. Centres sanitaris i/o funeraris

3.3.1. Establiments hospitalaris

3.3.1.1. Establiments hospitalaris. Unitat de traumatologia

3.3.1.2. Establiments hospitalaris. Unitat de cremats

3.3.1.3. Establiments hospitalaris. Banc de sang

3.3.1.4. Establiments hospitalaris. UVI / UCI

3.3.1.5. Establiments hospitalaris. Toràcic

3.3.1.6. Establiments hospitalaris. Unitat de diàlisi

3.3.1.7. Establiments hospitalaris. Depòsits de cadàvers

3.3.1.8. Establiments hospitalaris. Tractament d'irradiacions

3.3.2. Ambulatoris

3.3.3. Tanatoris

3.3.4. Centres anatòmics forenses

3.3.5. Laboratoris d'anàlisi

3.3.5.1. Laboratoris d'anàlisi bromatològics

3.3.5.2. Centres d'anàlisis d'aigües

3.3.5.3. Laboratoris d'anàlisi clínics

### 3.4. Llocs d'alberg i emmagatzematge

Carrer de Francesc Salvà i Pizà, s/n (es Pinaret)

07141 Es Pont d'Inca (Marratxi)

Tel. 971 17 77 00

[dgiej.caib.es](http://dgiej.caib.es)



### 3.4.1. Centres d'allotjament

- 3.4.1.1. Centres d'allotjament, més de 50 llits i amb servei de cuina
- 3.4.1.2. Centres d'allotjament, fins 50 llits i amb servei de cuina
- 3.4.1.3. Centres d'allotjament, més de 50 llits i sense servei de cuina
- 3.4.1.4. Centres d'allotjament, fins 50 llits i sense servei de cuina

### 3.4.2. Centres educatius, de tercera edat, culturals i d'oci

### 3.4.3. Instal·lacions diàfanos cobertes

### 3.4.4. Esglésies

### 3.4.5. Instal·lacions no cobertes

- 3.4.5.1. Càmping
- 3.4.5.2. Instal·lacions esportives

### 3.4.6. Cavitats subterrànies

## 3.5. Centres d'informació, gestió i coordinació d'emergències

### 3.5.1. Centres de gestió i coordinació de protecció civil

- 3.5.1.1. Centres de gestió i coordinació de protecció civil d'àmbit municipal
- 3.5.1.2. Centres de gestió i coordinació de protecció civil d'àmbit supramunicipal
- 3.5.1.3. Centres de gestió i coordinació de protecció civil d'àmbit autonòmic
- 3.5.1.4. Centres de gestió i coordinació de protecció civil d'àmbit nacional

### 3.5.2. Centres de gestió i coordinació de serveis

- 3.5.2.1. Centres de gestió i coordinació de serveis d'àmbit municipal
- 3.5.2.2. Centres de gestió i coordinació de serveis d'àmbit supramunicipal
- 3.5.2.3. Centres de gestió i coordinació de serveis d'àmbit autonòmic
- 3.5.2.4. Centres de gestió i coordinació de serveis d'àmbit nacional

### 3.5.3. Centres d'informació

## 3.6 Mitjans de comunicació social

### 3.6.1. Mitjans de comunicació social d'àmbit nacional

- 3.6.1.1. Emissores de TV d'àmbit nacional
- 3.6.1.2. Emissores de radiodifusió d'àmbit nacional
- 3.6.1.3. Premsa escrita d'àmbit nacional
- 3.6.1.4. Agències informatives

### 3.6.2. Mitjans de comunicació social d'àmbit no nacional

- 3.6.2.1. Emissores de TV d'àmbit no nacional
- 3.6.2.2. Emissores de radiodifusió d'àmbit no nacional
- 3.6.2.3. Premsa escrita d'àmbit no nacional

## 3.7. Recursos hídrics

- 3.7.1. Embassaments
- 3.7.2. Llacs i llacunes
- 3.7.3. Rius i canals
- 3.7.4. Deus (font natural)
- 3.7.5. Pous i galeries

## 6. IMPLANTACIÓ I MANTENIMENT

El PEMU s'ha d'implantar i mantenir actualitzat de forma permanent. El director del Pla ha de dur a terme les actuacions adequades per assegurar-ne la correcta aplicació del PEMU. Aquestes actuacions han d'anar encaminades a:

- Comprovar la disponibilitat de tots els mitjans i recursos assignats al Pla.
- Assegurar el coneixement del Pla de totes les persones que hi intervenen.
- Desenvolupar i seguir programes de formació, tant de la població com dels serveis actuants.
- Mantenir actualitzada la llista de responsables amb els telèfons de contacte, horaris de localització per tenir la base de dades de l'112 revisada de forma permanent.

En aquest document es proposarà un calendari d'implantació de mesures per assolir els objectius abans esmentats. Al calendari s'identificaran diferents accions o mesures, es plantejaran dates concretes per a la efectiva consecució dels compromisos adquirits, s'inclourà al menys un simulacre anual que permeti avaluar el funcionament dels grups d'actuació i dels sistemes d'avís, i l'aplicació dels procediments d'actuació en cas d'emergència. Cal recordar en aquest punt que els simulacres han de ser comunicats amb anterioritat a l'112.

Els resultats d'aquests exercicis poden donar lloc a canvis en l'operativitat del Pla que pot ser modificada per millorar-ne l'eficàcia i idoneïtat. Igualment es considera molt recomanable que els simulacres es facin variant l'estació de l'any o l'hora del dia per tal de detectar la capacitat de resposta en diferents situacions.

El compromís d'actualització de tots els documents del PEMU ha de ser constant, per la qual cosa es recomana que el director del Pla delegui



G  
O  
I  
B  
/

aquesta responsabilitat en una persona o càrrec de l'ajuntament que la pugui assolir.

MUNICIPIOS	ISLA	SÍSMICO	IIFF	INUNDACIONES	QUIMICO_SEVESO	FESTEJOS	ZONES URBANÍSTIQUES DE MACRO-OCI
Alaior	Menorca			1			
Alaró	Mallorca						
Alcúdia	Mallorca		BONAIRE	1	1		Platja d'Alcudia
Algaida	Mallorca						
Andratx	Mallorca		Mont Port Paguera	1			
Ariany	Mallorca						
Artà	Mallorca		Betlem	1		Sant Antoni	
Banyalbufar	Mallorca		Port des Canonge				
Binissalem	Mallorca						
Búger	Mallorca						
Bunyola	Mallorca	1	Sa coma/Sa Font Seca				
Calvià	Mallorca		Son Font/costa den Blanes,...	1			Magaluf
			Costa d'en Blanes Portals vells				
			Cala Fornells- Paguera				
Campanet	Mallorca			1			
Campos	Mallorca			1			
Capdepera	Mallorca		Canyamel Sa font de sa Cala				Cala Ratjada
Castell (Es)	Menorca						
Ciutadella de Menorca	Menorca		Cala Morell	1	1	Sant Juan	
Consell	Mallorca						
Costitx	Mallorca						
Deià	Mallorca		CASC URBÀ				
Escorca	Mallorca		Cala Tuent				
Esporles	Mallorca	1	Es Verger CALA ESTELLENCES				
Estellencs	Mallorca						
Felanitx	Mallorca			1		Sant Agusti	
Ferrerias	Menorca			1			
Formentera	Formentera						
Fornalutx	Mallorca						
Eivissa	Eivissa			1	3	Festes de la Terra Dijous Bo	Es viver
Inca	Mallorca			1			
Lloret de Vistalegre	Mallorca						
Lloseta	Mallorca						
Llubí	Mallorca						
Llucmajor	Mallorca			1			
Maó-Mahón	Menorca			1	4	Festes de Gràcia	
Manacor	Mallorca			1		Sant Antoni	
Mancor de la Vall	Mallorca			1			
Maria de la Salut	Mallorca						
Marratxí	Mallorca	1	PORTOL/ SA CABANETA		1		
Mercadal (Es)	Menorca		Sa Roca				
Migjorn Gran (Es)	Menorca			1			
Montuiri	Mallorca						
Muro	Mallorca			1		Sant Antoni	
Palma de Mallorca	Mallorca	1	Son Vida/Son Gual/Puntiró Puntiró	1	3	Sant Sebastià	Platja de Palma
Petra	Mallorca						
Pobla (Sa)	Mallorca					Sant Antoni	
Pollença	Mallorca		URB. CAP AL PORT	1		Sant Antoni	
Porreres	Mallorca						
Puigpunyent	Mallorca		Son Net/GALILEA				
Sant Antoni de Portmany	Eivissa			1			
Salines (Ses)	Mallorca						
Sant Josep de sa Talaia	Eivissa		Vista Alegre Cala Vadella		1		Platja den Bossa
Sant Joan	Eivissa						
Sant Joan de Labritja	Eivissa						
Sant Llorenç des Cardassar	Mallorca			1	1		
Sant Lluís	Menorca			1			
Santa Eugènia	Mallorca						
Santa Eulària des Riu	Menorca		Siesta	1	1		
			Roca Llisa				
			Cala San Vicente Cala Llenya				
Santa Margalida	Mallorca			1			
Santa Maria del Camí	Mallorca	1					
Santanyi	Mallorca						
Selva	Mallorca			1			
Sencelles	Mallorca						
Sineu	Mallorca						
Sóller	Mallorca			1		Es Firò	
Son Servera	Mallorca		Costa del Pins				
Valldemossa	Mallorca	1	George sand			Festes port de Valldemossa	
Vilafranca de Bonany	Mallorca						